



กรมสนับสนุนบริการสุขภาพ
ศูนย์สนับสนุนบริการสุขภาพที่ 10

ACTION PLAN ๒๐๒๐

แผนการปฏิบัติงาน ปีงบประมาณ พ.ศ. ๒๕๖๓



ศูนย์สนับสนุนบริการสุขภาพที่ ๑๐

กรมสนับสนุนบริการสุขภาพ

คำนำ

ศูนย์สนับสนุนบริการสุขภาพที่ ๑๐ สังกัดกรมสนับสนุนบริการสุขภาพ กระทรวงสาธารณสุข ได้จัดทำแผนปฏิบัติงาน ประจำปีงบประมาณ พ.ศ. ๒๕๖๓ ขึ้นเพื่อใช้เป็นกรอบในการดำเนินงานโครงการตามภารกิจของกรมสนับสนุนบริการสุขภาพ และศูนย์สนับสนุนบริการสุขภาพที่ ๑๐ โดยมีสาระสำคัญประกอบด้วย ข้อมูลสาระสำคัญ ทิศทางการดำเนินงานให้ไปสู่เป้าหมายตามภารกิจ ได้แก่ วิสัยทัศน์ เป้าหมาย ยุทธศาสตร์ ทั้งของกรมสนับสนุนบริการสุขภาพ และของศูนย์สนับสนุนบริการสุขภาพที่ ๑๐ รวมทั้งข้อมูลลักษณะทั่วไปในเขตสุขภาพที่ ๑๐ รายละเอียดแผนงาน/โครงการ และแผนสู่การปฏิบัติ แผนการปฏิบัติงาน ประจำปีงบประมาณ พ.ศ. ๒๕๖๓ ได้รับการสนับสนุน ความร่วมมือ และความอนุเคราะห์จากผู้บริหาร ข้าราชการ/เจ้าหน้าที่ ของศูนย์สนับสนุนบริการสุขภาพที่ ๑๐ เป็นอย่างยิ่ง โดยคำนึงถึงประชาชนที่ผู้รับบริการสุขภาพที่มี มาตรฐาน คุณภาพ ปลอดภัย สมประโยชน์ รวมถึงประชาชนทุกคนสามารถดูแลสุขภาพเพื่อการพึ่งพาตนเองด้านสุขภาพได้

หวังเป็นอย่างยิ่งว่าแผนการปฏิบัติงาน ประจำปีงบประมาณ พ.ศ. ๒๕๖๓ ฉบับนี้ จะเป็นเครื่องมือสำคัญในดำเนินงานตามภารกิจ และการบริหารจัดการของศูนย์สนับสนุนบริการสุขภาพที่ ๑๐ และในเขตสุขภาพที่ ๑๐ ได้อย่างมีประสิทธิภาพ สามารถนำนโยบายทุกระดับสู่การปฏิบัติได้อย่างเป็นรูปธรรม และขอขอบคุณผู้มีส่วนร่วมในการจัดทำแผนการปฏิบัติงาน ประจำปีงบประมาณ พ.ศ. ๒๕๖๓ จนสำเร็จด้วยดี

กลุ่มบริหารงานทั่วไปและแผนงาน

คณะผู้จัดทำ

มีนาคม ๒๕๖๓

สารบัญ

เรื่อง	หน้า
คำนำ	ก
สารบัญ	ข
๑. ข้อมูลทั่วไป	
๑.๑ กรมสนับสนุนบริการสุขภาพ กระทรวงสาธารณสุข	
➢ วิสัยทัศน์ เป้าประสงค์ ยุทธศาสตร์ ค่านิยม	๑
➢ ผู้บริหาร	๓
๑.๒ ศูนย์สนับสนุนบริการสุขภาพที่ ๑๐	
➢ วิสัยทัศน์ ภารกิจ ค่านิยม วัฒนธรรมองค์กร	๔
➢ ข้อมูลทั่วไป เขตสุขภาพที่ ๑๐	๕
➢ โครงสร้าง	๑๒
➢ ผู้บริหาร	๑๓
➢ หน้าที่ความรับผิดชอบของกลุ่มงาน	๑๔
➢ โครงสร้าง/อัตรากำลัง	๑๗
๒. ทิศทางและแนวทางการดำเนินงาน ปีงบประมาณ พ.ศ. ๒๕๖๓	
➢ นโยบายกระทรวงสาธารณสุข และกรมสนับสนุนบริการสุขภาพ	๑๘
➢ ตัวชี้วัดค้ำประกันและการประเมินผลการปฏิบัติราชการ ประจำปีงบประมาณ พ.ศ. ๒๕๖๓ (Performance Agreement: PA) อธิบดีกรมสนับสนุนบริการสุขภาพ	๒๐
➢ ตัวชี้วัด เป้าหมายการให้บริการ ผลผลิต/โครงการ พ.ร.บ.งบประมาณรายจ่าย ประจำปีงบประมาณ พ.ศ.๒๕๖๓ (รายหน่วยงาน) กรมสนับสนุนบริการสุขภาพ	๒๘
➢ การจัดสรรงบประมาณของศูนย์สนับสนุนบริการสุขภาพที่ ๑๐	๓๐
➢ แผนการปฏิบัติงาน ปีงบประมาณ พ.ศ. ๒๕๖๓ ศูนย์สนับสนุนบริการสุขภาพที่ ๑๐	๓๑
๓. แผนงาน/โครงการ ตามภารกิจแต่ละด้าน	
➢ ภารกิจด้านมาตรฐานระบบบริการสุขภาพ	๓๖
➢ ภารกิจด้านคุ้มครองผู้บริโภคด้านบริการสุขภาพ	๕๔
➢ ภารกิจด้านสุขภาพภาคประชาชนและพัฒนาพฤติกรรมสุขภาพ	๖๓
➢ ภารกิจด้านเพิ่มประสิทธิภาพการบริหารและพัฒนาศักยภาพบุคลากร	๗๓
ภาคผนวก	



กรมสนับสนุนบริการสุขภาพ
DEPARTMENT OF HEALTH SERVICE SUPPORT

กรมสนับสนุนบริการสุขภาพ

วิสัยทัศน์ (VISION)

เป็นองค์กรหลักในการบริหารจัดการระบบบริการสุขภาพและระบบสุขภาพภาคประชาชนให้มีคุณภาพเพื่อการคุ้มครองผู้บริโภคและการพึ่งตนเองด้านสุขภาพที่ยั่งยืนแบบมีส่วนร่วม

เป้าประสงค์ (GOAL)

1. ประชาชนได้รับบริการสุขภาพที่มีมาตรฐาน คุณภาพ ปลอดภัย และสมประโยชน์
2. ประชาชนทุกคนสามารถดูแลสุขภาพตนเองได้และชุมชนจัดการสุขภาพเพื่อการพึ่งตนเองด้านสุขภาพได้อย่างยั่งยืน
3. ประเทศไทยเป็นศูนย์กลางอุตสาหกรรมการแพทย์ในระดับนานาชาติ

ยุทธศาสตร์ (STRATEGIC)

ยุทธศาสตร์ที่ 1. พัฒนาและยกระดับมาตรฐานสถานพยาบาลภาครัฐ เอกชน และสถานประกอบการเพื่อสุขภาพสู่มาตรฐานสากลและพัฒนาอุตสาหกรรมการแพทย์ครบวงจร

ยุทธศาสตร์ที่ 2. พัฒนาและยกระดับการจัดการสุขภาพภาคประชาชนโดย การมีส่วนร่วมของประชาชนและเครือข่าย

ยุทธศาสตร์ที่ 3. พัฒนาองค์กรให้เป็นองค์กรสมรรถนะสูงตามหลัก ธรรมภิบาล

ค่านิยม (VALUES)

สบส.

สมรรถนะเป็นฐาน สร้างสรรค์สิ่งใหม่ บริการด้วยใจ ใฝ่สามัคคี

ผู้บริหารกรมสนับสนุนบริการสุขภาพ



นายแพทย์เรศ กรัษนัยรวิวงศ์
อธิบดีกรมสนับสนุนบริการสุขภาพ



ทันตแพทย์อัครม ประดิษฐสุวรรณ
รองอธิบดีกรมสนับสนุนบริการสุขภาพ



นายแพทย์ประภาส จิตตาศิรินุวัตร
รองอธิบดีกรมสนับสนุนบริการสุขภาพ



นายแพทย์ภาณุวัฒน์ ปานเกต
รองอธิบดีกรมสนับสนุนบริการสุขภาพ

ศูนย์สนับสนุนบริการสุขภาพที่ ๑๐

วิสัยทัศน์

“เป็นหน่วยงานขับเคลื่อนการคุ้มครองผู้บริโภคด้านระบบบริการสุขภาพ และระบบสุขภาพภาคประชาชนด้วยการบริหารจัดการที่เป็นเลิศ”

ภารกิจ

๑. ดำเนินการตามนโยบายยุทธศาสตร์การคุ้มครองผู้บริโภคด้านระบบบริการสุขภาพ และติดตามประเมินผลการดำเนินงานในพื้นที่
๒. บังคับใช้กฎหมายที่อยู่ในความรับผิดชอบร่วมกับหน่วยงานที่เกี่ยวข้องในพื้นที่
๓. ส่งเสริม สนับสนุน กำกับ ติดตาม ประเมิน และรับรองมาตรฐานระบบบริการสุขภาพ และตามที่กฎหมายกำหนด
๔. ให้คำปรึกษาและพัฒนาทักษะวิชาชีพ ส่งเสริมการเรียนรู้ด้านระบบบริการสุขภาพให้แก่บุคลากร และหน่วยงานที่เกี่ยวข้องในพื้นที่
๕. ให้บริการวิชาชีพเฉพาะทางและสนับสนุนด้านระบบบริการสุขภาพแก่หน่วยงานที่เกี่ยวข้องในพื้นที่
๖. งานตอบโต้ภาวะฉุกเฉินด้านระบบบริการสุขภาพ
๗. ศึกษา วิเคราะห์ วิจัย พัฒนา ประเมิน และถ่ายทอดองค์ความรู้ มาตรฐาน เทคโนโลยี และนวัตกรรมด้านระบบบริการสุขภาพในพื้นที่
๘. ประสานและดำเนินการเกี่ยวกับงานด้านระบบบริการสุขภาพร่วมกับเขตสุขภาพของกระทรวงสาธารณสุข หน่วยงานอื่น และภาคเอกชนที่เกี่ยวข้องในพื้นที่
๙. ปฏิบัติงานร่วมกับหรือสนับสนุนการปฏิบัติงานของหน่วยงานอื่นที่เกี่ยวข้องหรือที่ได้รับมอบหมาย

ค่านิยม

- “ใฝ่เรียนรู้ บูรณาการเครือข่าย ถ่ายทอดเทคโนโลยี ด้วยคุณภาพ”

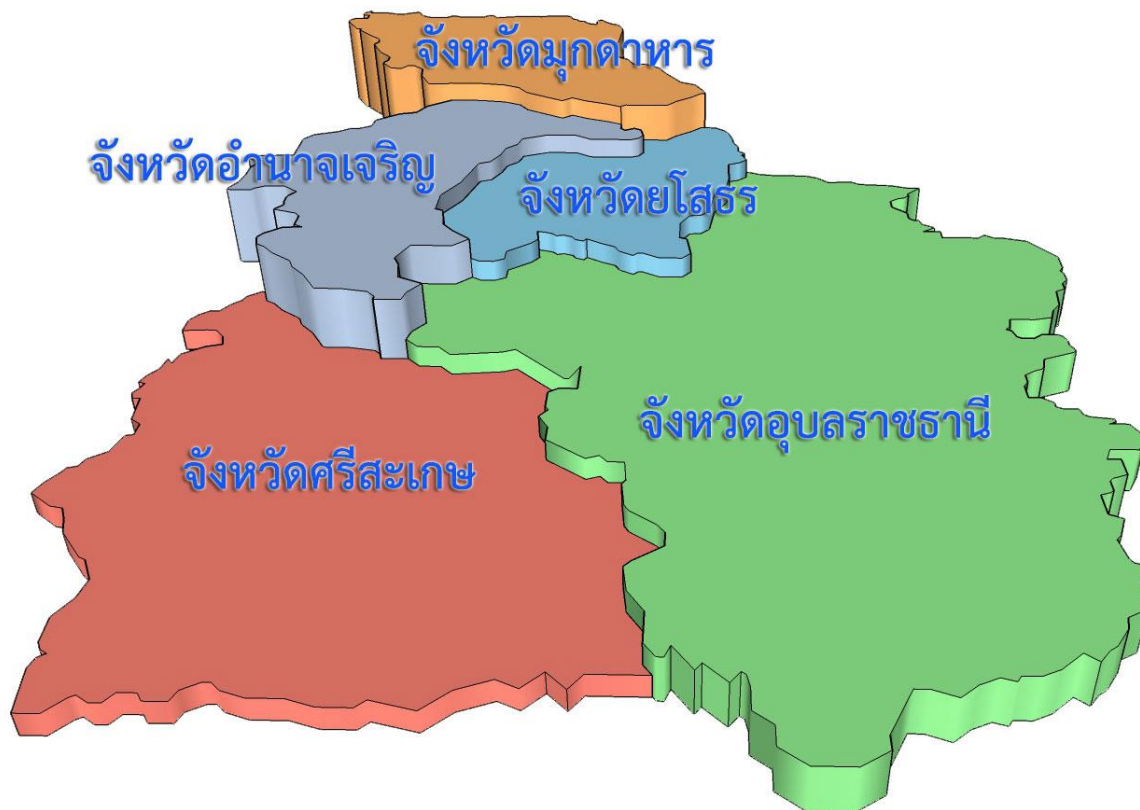
วัฒนธรรมองค์กร

- “ทำงานเป็นทีม รับผิดชอบ ตรงต่อเวลา”

ข้อมูลทั่วไป เขตสุขภาพที่ ๑๐

สภาพทั่วไปและอาณาเขต

ภาพที่ ๑ แผนที่ประเทศไทย และเขตสุขภาพที่ ๑๐



ศูนย์สนับสนุนบริการสุขภาพที่ ๑๐ ตั้งอยู่ในจังหวัดอุบลราชธานีอยู่ทางทิศตะวันออกเฉียงใต้สุดของประเทศ ประกอบด้วยพื้นที่รับผิดชอบ ๕ จังหวัด ได้แก่ อุบลราชธานี, ยโสธร, อำนาจเจริญ, มุกดาหาร และศรีสะเกษ มีพื้นที่รวมกัน ๓๖,๒๗๖.๖๔ ตารางกิโลเมตร มีขนาดพื้นที่มากเป็นลำดับ ๗ (จาก ๑๓ เขตสุขภาพ) มีประชากร รวมประมาณ ๔.๕ ล้านคน มากเป็นระดับที่ ๑๐ (จาก ๑๓ เขตสุขภาพ) จังหวัดที่มีพื้นที่มากที่สุดคือ จังหวัดอุบลราชธานี พื้นที่ ๑๕,๗๗๔ ตารางกิโลเมตร และน้อยที่สุดคือ จังหวัดอำนาจเจริญ ๓,๑๖๑.๒๐ ตารางกิโลเมตร มีอาณาเขตติดต่อกับสาธารณรัฐประชาธิปไตยประชาชนลาว ได้แก่ เขตจังหวัดอุบลราชธานี, อำนาจเจริญ และมุกดาหาร เป็นระยะทางยาวประมาณ ๔๐๕ กิโลเมตร อาณาจักรกัมพูชา ได้แก่ จังหวัดอุบลราชธานี และศรีสะเกษ ระยะทางยาวประมาณ ๒๕๐ กิโลเมตร รวมระยะทางตลอดแนวชายแดนที่ติดต่อกับ ๒ ประเทศ ทั้งสิ้น ๖๕๕ กิโลเมตร

อาณาเขต

ทิศเหนือ	ติดต่อกับ จังหวัดนครพนม และสาธารณรัฐประชาธิปไตยประชาชนลาว
ทิศใต้	ติดต่อกับ ราชอาณาจักรกัมพูชา
ทิศตะวันออก	ติดต่อกับ สาธารณรัฐประชาธิปไตยประชาชนลาว
ทิศตะวันตก	ติดต่อกับ จังหวัดร้อยเอ็ด, สุรินทร์และจังหวัดกาฬสินธุ์

ลักษณะภูมิประเทศ

เป็นที่ราบสูงมีแม่น้ำโขงไหลผ่านด้านทิศตะวันออกของเขต พื้นที่จังหวัดมุกดาหาร อำนาจเจริญ และ อุบลราชธานี มีเทือกเขาสลับซับซ้อนที่สำคัญบริเวณพื้นที่ตะวันออกเฉียงเหนือตอนล่าง คือ เทือกเขาพนมดงรัก ซึ่งกั้นอาณาเขตตลอดแนว กับราชอาณาจักรกัมพูชาและสาธารณรัฐประชาธิปไตยประชาชนลาว

การคมนาคม

สามารถเดินทางได้ ทั้งทางบก และทางอากาศ มีสนามบินนานาชาติ ๑ แห่ง คือ จังหวัดอุบลราชธานี

การปกครอง

เขตสุขภาพที่ ๑๐ ประกอบด้วย ๕ จังหวัด ได้แก่ อุบลราชธานี, ยโสธร, อำนาจเจริญ, มุกดาหาร และ ศรีสะเกษ โดยจังหวัดมุกดาหาร ตั้งอยู่ในกลุ่มจังหวัดภาคตะวันออกเฉียงเหนือตอนบน และจังหวัด อุบลราชธานี, ยโสธร, อำนาจเจริญ และศรีสะเกษ ตั้งอยู่ในกลุ่มจังหวัดภาคตะวันออกเฉียงเหนือตอนล่าง แบ่ง การปกครองออกเป็น ๗๐ อำเภอ ๖๑๑ ตำบล ๗,๓๖๙ หมู่บ้าน ๑,๒๘๘,๔๖๓ หลังคาเรือน ๑๓๖ เทศบาล ๙๐๘ ชุมชน ๕๒๐ อบต. มีพื้นที่ ๓๖,๒๗๖.๗๒ ตารางกิโลเมตร ความหนาแน่นของประชากร ๑๒๔ คน ต่อ ตารางกิโลเมตร

ตารางที่ ๑ เขตการปกครอง ปี ๒๕๖๐ จำแนกรายจังหวัดศูนย์สนับสนุนบริการสุขภาพที่ ๑๐

จังหวัด	อำเภอ	ตำบล	หมู่บ้าน	หลังคาเรือน	เทศบาล			อบต.	พื้นที่(ตร.กม.)
					นคร	เมือง	ตำบล		
➡อุบลราชธานี	๒๕	๒๑๙	๒,๖๙๙	๕๔๙,๗๕๘	๑	๔	๖๗	๑๗๙	๑๕,๗๗๔.๐๐
➡ศรีสะเกษ	๒๒	๒๐๖	๒,๖๓๔	๑๖๗,๔๑๑		๑	๒๓	๖๓	๘,๘๓๙.๙๘
➡ยโสธร	๙	๘๐	๘๘๕	๑๕๗,๖๙๓		๒	๓๕	๑๗๙	๔,๑๖๑.๖๖
➡อำนาจเจริญ	๗	๕๖	๖๒๕	๑๐๖,๘๘๐		๑	๒๓	๓๙	๓,๑๖๑.๒๕
➡มุกดาหาร	๗	๕๒	๕๒๖	๑๐๔,๗๖๑		๑	๒๔	๒๙	๔,๓๓๙.๘๓
รวม	๗๐	๖๑๓	๗,๓๖๙	๑,๒๘๘,๔๖๓		๙	๑๒๗	๔๘๙	๓๖,๖๗๖.๗๒

ที่มา : สำนักงานสาธารณสุขจังหวัดในเขตสุขภาพที่ ๑๐

หมายเหตุ : ข้อมูล ณ วันที่ ๒๑ สิงหาคม ๒๕๖๐

ประชากร



ประชากรรวมของเขตสุขภาพที่ ๑๐ ตามทะเบียนราษฎร ชาย ๒,๒๙๖,๗๓๘ คน หญิง ๒,๒๙๑,๖๔๐ คน รวม ๔,๕๕๑,๓๗๘ คน รายละเอียดดังตาราง

ตารางที่ ๒ จำนวนประชากรแยกตามเพศ ปี ๒๕๖๐ ของจังหวัดศูนย์สนับสนุนบริการสุขภาพที่ ๑๐

จังหวัด	ประชากร		รวม
	ชาย	หญิง	
➡ อุบลราชธานี	๙๓๖,๐๕๒	๙๓๓,๕๘๑	๑,๘๖๙,๖๓๓
➡ ศรีสะเกษ	๗๓๔,๗๒๘	๗๓๗,๓๐๓	๑,๔๗๒,๐๓๑
➡ ยโสธร	๒๗๐,๔๑๒	๒๖๙,๑๓๐	๕๓๙,๕๔๒
➡ อำนาจเจริญ	๑๘๘,๗๓๗	๑๘๙,๓๗๐	๓๗๘,๑๐๗
➡ มุกดาหาร	๑๗๕,๖๔๙	๑๗๕,๑๓๓	๓๕๐,๗๘๒
รวม	๒,๓๐๕,๕๗๘	๒,๓๐๔,๕๑๗	๔,๖๑๐,๐๙๕

ที่มา : ประกาศสำนักทะเบียนกลาง กรมการปกครอง

หมายเหตุ : ข้อมูล ณ วันที่ ๓๑ ตุลาคม ๒๕๖๑

ตารางที่ ๓ จำนวนประชากรแรงงานต่างด้าวที่ลงทะเบียนจากระบบรายงาน One Stop Service ของจังหวัดศูนย์สนับสนุนบริการสุขภาพที่ ๑๐

จังหวัด	ประเทศ				รวม
	ลาว	กัมพูชา	พม่า	อื่นๆ	
➡ อุบลราชธานี	๒,๐๘๓	๑๑๐	๑๐๙	๗	๒,๓๐๙
➡ ศรีสะเกษ	๘๐๙	๘๐๒	๑๖๒		๑,๗๗๓
➡ ยโสธร	๒๗๖	๓๔	๗๓		๓๘๓
➡ อำนาจเจริญ	๒๗๕	๔๘	๒๖		๓๔๙
➡ มุกดาหาร	๑,๓๗๙	๑๕	๒๔		๑,๔๑๘
รวม	๔,๕๑๕	๑,๐๐๙	๓๓๕	๗	๕,๙๖๖

ที่มา : ระบบรายงาน One Stop Service กลุ่มงานประกัน สำนักงานสาธารณสุขจังหวัดในเขต

หมายเหตุ : การขึ้นทะเบียนแรงงานต่างด้าวที่ซื้อบัตรประกันสุขภาพ (ข้อมูล วันที่ ๒๑ สิงหาคม ๒๕๖๐)

ข้อมูลทรัพยากรด้านสาธารณสุข เขตสุขภาพที่ ๑๐

ข้อมูลสถานบริการ สังกัดสำนักงานปลัดกระทรวงสาธารณสุข กระทรวงสาธารณสุข
ตารางที่ ๔ หน่วยบริการ สังกัดสำนักงานปลัดกระทรวงสาธารณสุขในเขตสุขภาพที่ ๑๐

จังหวัด	ตติยภูมิ			ทุติยภูมิ			ปฐมภูมิ (P๑-P๒)	
	A	S	M๑	M๒	F๑	F๒		F๓
อุบลราชธานี	๑	๑	๒	๒	-	๑๕	๕	๓๑๗
ศรีสะเกษ	๑	-	๑	๒	๓	๑๓	๒	๒๕๔
ยโสธร	-	๑	-	-	๑	๖	๑	๑๑๒
อำนาจเจริญ	-	๑	-	-	-	๖	-	๗๗
มุกดาหาร	-	๑	-	-	-	๖	-	๗๘
รวม	๒	๔	๓	๔	๔	๔๖	๘	๘๓๘

ที่มา : สำนักงานสาธารณสุขจังหวัดในเขตสุขภาพ ที่ ๑๐

หมายเหตุ : ข้อมูล ณ วันที่ ๒๐ ตุลาคม ๒๕๖๑

ข้อมูลสถานบริการภาครัฐ นอกสังกัดสำนักงานปลัดกระทรวงสาธารณสุข

เขตสุขภาพที่ ๑๐ มีสถานบริการนอกสังกัดของสำนักงานปลัดกระทรวงสาธารณสุข และโรงพยาบาล
สังกัดกระทรวงอื่นโดยตั้งอยู่ที่จังหวัดอุบลราชธานี จำนวน ๕ แห่ง ดังนี้

ตารางที่ ๕ สถานบริการภาครัฐ นอกสังกัดสำนักงานปลัดกระทรวงสาธารณสุข เขตสุขภาพที่ ๑๐

โรงพยาบาล	จำนวนเตียง	สังกัด	ที่ตั้ง
โรงพยาบาลส่งเสริมสุขภาพแม่และเด็ก	๓๐	กรมอนามัย	อ.วารินชำราบ จ.อุบลราชธานี
โรงพยาบาลมะเร็ง อุบลราชธานี	๒๐๐	กรมการแพทย์	อ.เมือง จ.อุบลราชธานี
โรงพยาบาลพระศรีมหาโพธิ์	๗๕๐	กรมสุขภาพจิต	อ.เมือง จ.อุบลราชธานี
โรงพยาบาลค่ายสรรพสิทธิประสงค์	๒๐๐	กระทรวงกลาโหม	อ.วารินชำราบ จ.อุบลราชธานี
โรงพยาบาลกองบิน ๒๑	๑๐	กระทรวงกลาโหม	อ.เมือง จ.อุบลราชธานี

ที่มา : สำนักงานสาธารณสุขจังหวัดในเขตสุขภาพ ที่ ๑๐

หมายเหตุ : ข้อมูล ณ วันที่ ๒๐ ตุลาคม ๒๕๖๑

ตารางที่ ๖ ศูนย์วิชาการสาธารณสุข ในสังกัดกระทรวงสาธารณสุข ที่ตั้งในพื้นที่เขตสุขภาพที่ ๑๐

หน่วยงาน	ที่ตั้ง
สำนักงานป้องกันโรคที่ ๑๐ จังหวัดอุบลราชธานี	อ.เมือง จ.อุบลราชธานี
ศูนย์สุขภาพจิตที่ ๑๐ อุบลราชธานี	อ.เมือง จ.อุบลราชธานี
ศูนย์วิทยาศาสตร์การแพทย์ที่ ๑๐ อุบลราชธานี	อ.เมือง จ.อุบลราชธานี
ศูนย์อนามัยที่ ๑๐ อุบลราชธานี	อ.วารินชำราบ จ.อุบลราชธานี
ศูนย์สนับสนุนบริการสุขภาพที่ ๑๐ อุบลราชธานี	อ.เมือง จ.อุบลราชธานี
วิทยาลัยบรมราชชนนีสรรพสิทธิประสงค์	อ.เมือง จ.อุบลราชธานี
วิทยาลัยการสาธารณสุขสิรินธร จังหวัดอุบลราชธานี	อ.วารินชำราบ จ.อุบลราชธานี
สำนักงานการแพทย์ เขตสุขภาพที่ ๑๐ (กรมการแพทย์)	อ.เมือง จ.อุบลราชธานี

ที่มา : สำนักงานสาธารณสุขจังหวัดในเขตสุขภาพ ที่ ๑๐

หมายเหตุ : ข้อมูล ณ วันที่ ๒๐ ตุลาคม ๒๕๖๑

ตารางที่ ๗ สถานบริการโรงพยาบาลเอกชน ในเขตสุขภาพที่ ๑๐

โรงพยาบาล	จำนวนเตียง	ที่ตั้ง
โรงพยาบาลอุบลรักษ์ธนบุรี	๑๐๐	อ.เมือง จ.อุบลราชธานี
โรงพยาบาลราชเวชอุบลราชธานี	๑๐๐	อ.เมือง จ.อุบลราชธานี
โรงพยาบาลเอกชนร่มเกล้า	๕๐	อ.เมือง จ.อุบลราชธานี
โรงพยาบาลสรรพสิทธิอินเตอร์	๑๐๐	อ.เมือง จ.อุบลราชธานี
โรงพยาบาลประชารักษ์เวชการ	๔๔	อ.เมือง จ.ศรีสะเกษ
โรงพยาบาลหาญอินเตอร์เนชั่นแนล	๖๐	อ.เมือง จ.ยโสธร
โรงพยาบาลนายแพทย์หาญ	๕๐	อ.เมือง จ.ยโสธร
โรงพยาบาลมุกดาหารอินเตอร์เนชั่นแนล	๖๐	อ.เมือง จ.มุกดาหาร

โรงพยาบาลมะเร็งชีวามินตรา

อ. เมือง จ.อุบลราชธานี

ที่มา : สำนักงานสาธารณสุขจังหวัดในเขตสุขภาพ ที่ ๑๐

หมายเหตุ : ข้อมูล ณ วันที่ ๒๐ ตุลาคม ๒๕๖๑

ตารางที่ ๘ จำนวนสถานบริการสาธารณสุข เขตบริการสุขภาพที่ ๑๐ จำแนกตามขนาดเตียง

จังหวัด	รพช.(แห่ง)					รวม
	๑๐ ต.	๓๐ ต.	๖๐ ต.	๙๐ ต.	๑๒๐ ต.	
อุบลราชธานี	๕	๑๒	๕	-	-	๒๒
ศรีสะเกษ	-	๑๕	-	๕	๑	๒๑
ยโสธร	๑	๕	๒	-	-	๘
อำนาจเจริญ	-	๖	-	-	-	๖
มุกดาหาร	-	๖	-	-	-	๖
รวม	๖	๔๔	๗	๕	๑	๖๓

ที่มา : สำนักงานสาธารณสุขจังหวัดในเขตสุขภาพ ที่ ๑๐

หมายเหตุ : ข้อมูล ณ วันที่ ๒๐ ตุลาคม ๒๕๖๑

ตารางที่ ๙ จำนวนข้อมูลโรงพยาบาลส่งเสริมสุขภาพตำบล และงานสุขภาพภาคประชาชน เขตบริการสุขภาพที่ ๑๐

จังหวัด	คสม. ๑๐ ต. (แห่ง)	รพ.สต. (แห่ง)	สสช. (แห่ง)	โรงเรียนวัด กรรมต้นแบบ (แห่ง)	แผนสุขภาพ ชุมชนโดยใช้ SRM(แห่ง)	อสม. (คน)
อุบลราชธานี	๑๕	๓๑๗	๓๕	๙๕๐	๒๓๘	๓๔,๙๕๐
ศรีสะเกษ	๙	๒๕๔	๑	๒๒	๒๐๖	๒๗,๔๐๑
ยโสธร	๕	๑๑๒	-	๙	๗๙	๑๐,๘๒๒
อำนาจเจริญ	๒	๗๗	-	๗	๖๓	๗,๓๐๐
มุกดาหาร	๑	๗๘	-	๗	๗๘	๖,๘๑๕
รวม	๓๒	๘๓๘	๖	๘๐	๖๖๔	๘๗,๑๕๖

ที่มา : สำนักงานสาธารณสุขจังหวัดในเขตสุขภาพ ที่ ๑๐

หมายเหตุ : ข้อมูล ณ วันที่ ๒๐ ตุลาคม ๒๕๖๑

ตารางที่ ๑๐ จำนวนสถานพยาบาลเอกชน สถานประกอบการเพื่อสุขภาพ ในเขตบริการสุขภาพที่ ๑๐

จังหวัด	สถานพยาบาลเอกชน		นประกอบการเพื่อสุขภาพ		รวมทั้งสิ้น (แห่ง)
	คลินิก (แห่ง)	โรงพยาบาล (แห่ง)	สปาเพื่อสุขภาพ (แห่ง)	นวดเพื่อสุขภาพ (แห่ง)	
อุบลราชธานี	๖๗๔	๗	๒	๓๖	๗๑๖
ศรีสะเกษ	๒๕๖	๑	๑	๔๓	๓๐๑
ยโสธร	๑๓๔	๒	๑	๑๔	๑๕๑
อำนาจเจริญ	๖๕	-	๓	๑๒	๘๐
มุกดาหาร	๗๔	๑	-	๑๓	๘๘
รวม	๑,๒๐๓	๘	๗	๑๑๘	๑,๓๓๖

ที่มา : สรุปรการติดตามการดำเนินงาน ในเขตสุขภาพ ที่ ๑๐ ปีงบประมาณ ๒๕๖๑

หมายเหตุ : ข้อมูล ณ วันที่ ๓๐ กันยายน ๒๕๖๑

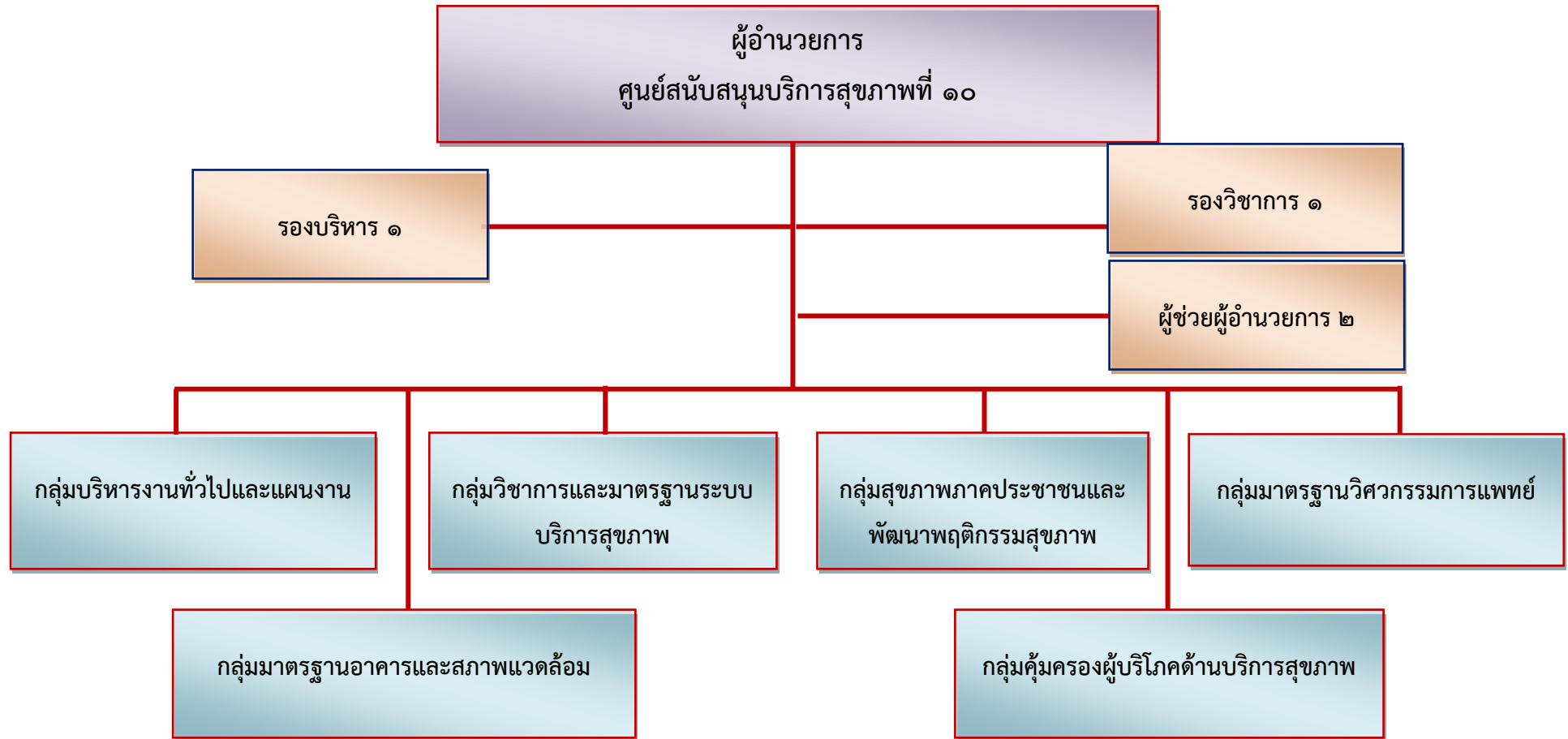
ตารางที่ ๑๑ สถานพยาบาลประเภทที่ไม่รับผู้ป่วยไว้ค้างคืน (คลินิก) ในเขตบริการสุขภาพที่ ๑๐

จังหวัด	อุบลราชธานี	ศรีสะเกษ	ยโสธร	อำนาจเจริญ	มุกดาหาร
โรงพยาบาลเอกชน	๔	๑	๒	-	๑
คลินิกเวชกรรม	๑๒๑	๗๐	๒๔	๑๗	๔๒
คลินิกเวชกรรมเฉพาะทาง	๑๐๙	๓๖	๒๙	๙	-
คลินิกทันตกรรม	๗๗	๒๗	๑๗	๙	๑๐
คลินิกเฉพาะทางด้านทันตกรรม	๒	๑	-	-	-
คลินิกการพยาบาลและผดุงครรภ์	๒๘๙	๑๐๖	๕๒	๒๕	๑๕
คลินิกการผดุงครรภ์ชั้น๒	๓๓	๒	-	๒	-
คลินิกเทคนิคการแพทย์	๑๐	๒	๓	-	๒
คลินิกกายภาพบำบัด	๖	๓	๒	๐	๒
คลินิกการประกอบโรคศิลปะการแพทย์แผนจีน	๒	๒	๑	๑	๑
คลินิกแพทย์แผนไทย	๑๕	๗	๔	-	-
สหคลินิก	๑๐	-	-	๒	๒
รวม	๖๗๘	๒๕๗	๑๓๔	๖๕	๗๕

ที่มา : สรุปรการติดตามการดำเนินงาน ในเขตสุขภาพ ที่ ๑๐ ปีงบประมาณ ๒๕๖๑

หมายเหตุ : ข้อมูล ณ วันที่ ๓๐ กันยายน ๒๕๖๑

โครงสร้างศูนย์สนับสนุนบริการสุขภาพที่ ๑๐



ผู้บริหารศูนย์สนับสนุนบริการสุขภาพที่ ๑๐

+



นายสัมพันธ์ มุณีรัตน์
ผู้อำนวยการ



นายชาลี สร้างดี
รองฯบริหาร



นางสาวสาวิตรี มุณีรัตน์
รองฯวิชาการ



นางชนนิกานต์ ทองวิสูง
หัวหน้ากลุ่มบริหารงานทั่วไปและ
แผนงาน



นายทรงวุฒิ ชุมสวัสดิ์
หัวหน้ากลุ่มวิชาการและมาตรฐาน
ระบบบริการสุขภาพ



นางวันวิสาข์ อรพันธ์
หัวหน้ากลุ่มสุขภาพภาคประชาชน
และพัฒนาพฤติกรรมฯ



นายไพรวรรณ รังไชย
หัวหน้ากลุ่มมาตรฐานวิศวกรรม
การแพทย์



นางสาวสาวิตรี มุณีรัตน์
หัวหน้ากลุ่มคุ้มครองผู้บริโภคด้าน
บริหารสุขภาพ



นายชัยพจน์ จันทอรภิวรรณา
หัวหน้ากลุ่มมาตรฐานอาคารและ
สภาพแวดล้อม



หน้าที่ความรับผิดชอบของกลุ่มงาน ศูนย์สนับสนุนบริการสุขภาพที่ ๑๐

☞ กลุ่มบริหารงานทั่วไปและแผนงาน (บทบาทหน้าที่)

๑. งานบริหารธุรการและงานสารบรรณ
๒. งานบริหารงานบุคคล
๓. งานบริหารการใช้งบประมาณการเงินและบัญชี งานพัสดุ
๔. งานควบคุมภายในและการบริหารความเสี่ยง
๕. งานดูแลอาคารและสถานที่และยานพาหนะ
๖. งานบริหารจัดการเทคโนโลยีสารสนเทศและประชาสัมพันธ์
๗. งานจัดทำแผนปฏิบัติการและค่าของงบประมาณประจำปี
๘. งานติดตาม กำกับ ประเมินผลการปฏิบัติงาน ตามแผนงานโครงการและงบประมาณ
๙. งานคุ้มครองการปฏิบัติการ
๑๐. งานกิจกรรม/โครงการพิเศษตามนโยบาย
๑๑. ปฏิบัติงานอื่นตามที่ได้รับมอบหมาย

☞ กลุ่มวิชาการและมาตรฐานระบบบริการสุขภาพ (บทบาทหน้าที่)

๑. ดำเนินการตามมาตรฐานระบบบริการสุขภาพ
๒. จัดทำข้อเสนอเชิงนโยบายที่เชื่อมโยงเขตสุขภาพ
๓. กำหนดแนวทางการดำเนินงานของศูนย์สนับสนุนบริการสุขภาพ
๔. แก้ไขปัญหาในพื้นที่ ตามภารกิจ ศูนย์สนับสนุนบริการสุขภาพ
๕. งานตรวจราชการและนิเทศงาน
๖. พัฒนาวิชาการที่สอดคล้องกับภารกิจและบริบทของพื้นที่
๗. ศึกษา วิเคราะห์ วิจัย พัฒนา ประเมิน และถ่ายทอดองค์ความรู้มาตรฐาน เทคโนโลยี และนวัตกรรมด้านระบบบริการสุขภาพในพื้นที่
๘. ปฏิบัติงานอื่นตามที่ได้รับมอบหมาย

👉 กลุ่มสุขภาพภาคประชาชนและพัฒนาพฤติกรรมสุขภาพ (บทบาทหน้าที่)

๑. งานบริหารจัดการพัฒนาศักยภาพภาคีเครือข่าย
๒. งานเฝ้าระวังเตือนภัยด้านระบบบริการสุขภาพภาคประชาชนและพัฒนาพฤติกรรมสุขภาพ
๓. งานเสริมสร้าง สนับสนุน พัฒนาความรู้และพัฒนาพฤติกรรมสุขภาพ
๔. งานส่งเสริม สนับสนุนกลไก รูปแบบ การดำเนินงานสุขภาพภาคประชาชนและพัฒนาพฤติกรรมสุขภาพ รวมทั้งนิเทศ กำกับติดตาม และประเมินผล
๕. งานประเมินรับรองมาตรฐานระบบบริการสุขภาพ ด้านสุขศึกษาและพัฒนาพฤติกรรมสุขภาพ
๖. งานโต้ตอบภาวะฉุกเฉิน ด้านสุขภาพภาคประชาชน
๗. ปฏิบัติงานอื่นตามที่ได้รับมอบหมาย

👉 กลุ่มมาตรฐานวิศวกรรมการแพทย์ (บทบาทหน้าที่)

๑. งานทดสอบเครื่องมือแพทย์ตามมาตรฐาน
๒. งานตรวจสอบวิศวกรรมความปลอดภัยในโรงพยาบาล
๓. งานเฝ้าระวังระบบสื่อสารสาธารณสุข
๔. งานตรวจสอบวิศวกรรมสิ่งแวดล้อม
๕. งานจัดระบบวิศวกรรมการแพทย์และสาธารณสุข
๖. งานตรวจประเมินมาตรฐานระบบบริการสุขภาพ ด้านวิศวกรรมการแพทย์และสาธารณสุข
๗. งานพัฒนาและให้บริการห้องปฏิบัติการทดสอบเครื่องมือแพทย์
๘. งานกำหนดคุณลักษณะเฉพาะเครื่องมือแพทย์และสาธารณสุข
๙. งานพัฒนาภาคีเครือข่ายด้านวิศวกรรมการแพทย์และสาธารณสุข
๑๐. งานประเมินความเหมาะสมการใช้เทคโนโลยีทางการแพทย์และสาธารณสุข
๑๑. งานตอบโต้ภาวะฉุกเฉิน ด้านวิศวกรรมการแพทย์และสาธารณสุข
๑๒. ปฏิบัติงานอื่นตามที่ได้รับมอบหมาย

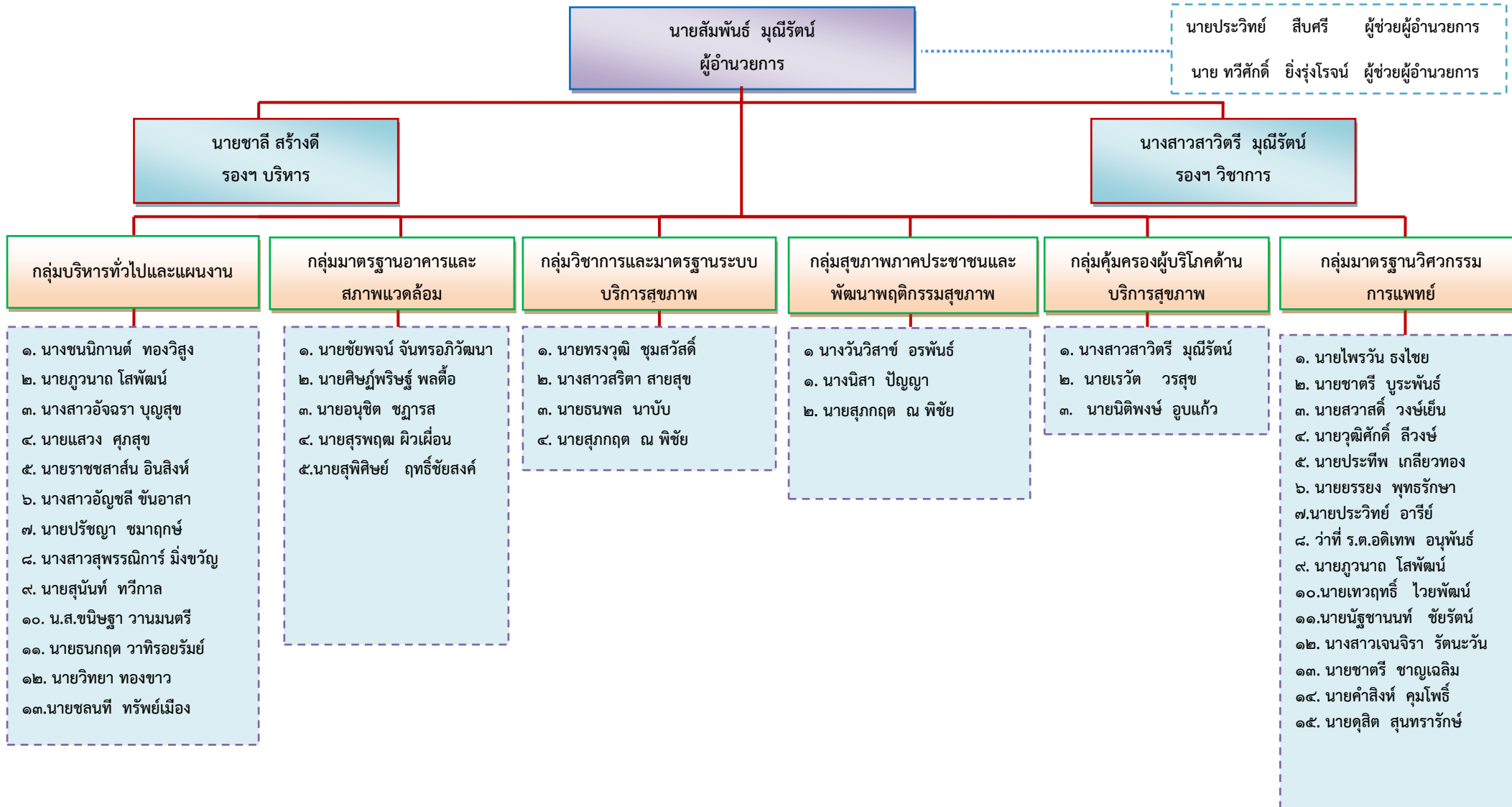
👉 **กลุ่มคุ้มครองผู้บริโภคด้านบริการสุขภาพ (บทบาทหน้าที่)**

๑. งานส่งเสริม พัฒนา ยกระดับมาตรฐานสถานพยาบาลและสถานประกอบการเพื่อสุขภาพ
๒. งานติดตาม ประเมิน การดำเนินงานคุ้มครองผู้บริโภค ด้านบริการสุขภาพ
๓. งานสร้างและพัฒนาเครือข่ายการคุ้มครองผู้บริโภคด้านบริการสุขภาพ
๔. งานบังคับใช้กฎหมายที่อยู่ในความรับผิดชอบร่วมกับหน่วยงานที่เกี่ยวข้องในพื้นที่
๕. งานเฝ้าระวังกลุ่มเสี่ยงในการคุ้มครองผู้บริโภคด้านบริการสุขภาพ
๖. งานจัดการข้อร้องเรียนด้านคุ้มครองผู้บริโภค
๗. งานการให้คำปรึกษางานคุ้มครองผู้บริโภค ด้านบริการสุขภาพ
๘. งานบริหารจัดการข้อมูลและสารสนเทศงานคุ้มครองด้านบริการสุขภาพ
๙. งานพัฒนาศักยภาพเพื่อเพิ่มขีดความสามารถในด้านบริการสุขภาพสู่สากล
๑๐. ปฏิบัติงานอื่นตามที่ได้รับมอบหมาย

👉 **กลุ่มมาตรฐานอาคารและสภาพแวดล้อม (บทบาทหน้าที่)**

๑. งานสำรวจข้อมูลเพื่อสนับสนุนการจัดทำผังแม่บท
๒. งานอำนวยการก่อสร้าง
๓. งานให้ความรู้และคำแนะนำด้านอาคารสภาพแวดล้อมสาธารณสุข
๔. งานประเมินมาตรฐานระบบบริการสุขภาพ ด้านอาคารและสภาพแวดล้อมสาธารณสุข
๕. งานประสานความร่วมมือด้านอาคารและสภาพแวดล้อม
๖. งานตอบโต้ภาวะฉุกเฉิน ด้านอาคารและสภาพแวดล้อมสาธารณสุข
๗. ปฏิบัติงานอื่นตามที่ได้รับมอบหมาย

โครงสร้าง/อัตรากำลัง ศูนย์สนับสนุนบริการสุขภาพที่ ๑๐ ปีงบประมาณ พ.ศ.๒๕๖๓



☑ ทิศทางและแนวทางการดำเนินงาน ปีงบประมาณ พ.ศ. ๒๕๖๓

☞ นโยบายกระทรวงสาธารณสุข

๑. PA กระทรวงสาธารณสุข ปีงบประมาณ พ.ศ. ๒๕๖๓
๒. นโยบายกระทรวงสาธารณสุขตามภารกิจของกรมสนับสนุนบริการสุขภาพ
๓. ภารกิจเร่งด่วนของกรมสนับสนุนบริการสุขภาพ

☞ ตัวชี้วัดค้ำประกันและการประเมินผลการปฏิบัติราชการ ประจำปีงบประมาณ พ.ศ. ๒๕๖๓
(Performance Agreement: PA) อธิบดีกรมสนับสนุนบริการสุขภาพ

☞ ตัวชี้วัด เป้าหมายการให้บริการ ผลผลิต/โครงการ พ.ร.บ.งบประมาณรายจ่าย ประจำปีงบประมาณ พ.ศ. ๒๕๖๓ (รายหน่วยงาน)กรมสนับสนุนบริการสุขภาพ

☞ การจัดสรรงบประมาณของศูนย์สนับสนุนบริการสุขภาพที่ ๑๐

☞ แผนการปฏิบัติงาน ปีงบประมาณ พ.ศ. ๒๕๖๓ ศูนย์สนับสนุนบริการสุขภาพที่ ๑๐

นโยบายเร่งรัดของผู้บริหาร กระทรวงสาธารณสุข (PA) 2563





กรมสนับสนุนบริการสุขภาพ
DEPARTMENT OF HEALTH SERVICE SUPPORT

นโยบายอธิบดีกรมสนับสนุนบริการสุขภาพ

นายแพทย์ธเรศ กรัษนัยรวิวงศ์

ขับเคลื่อนงานตามภารกิจ

กรมสนับสนุนบริการสุขภาพ
เพื่อตอบสนองนโยบายกระทรวง

- โครงการพระราชดำริ
- ภารกิจงานสุขภาพภาคประชาชน
- ภารกิจงานคุ้มครองผู้บริโภค
ด้านระบบบริการสุขภาพ
- ภารกิจงานมาตรฐานระบบ
บริการสุขภาพ
- การพัฒนาองค์กร

ปรับระบบงานให้มีความเหมาะสม
เพื่อการบริหารงานที่รวดเร็ว
และเกิดประสิทธิภาพสูงสุด

1



2



การทำงานเป็นทีม ความสามัคคี
ของหมู่คณะเพื่อร่วมกันพัฒนาองค์กรให้
บรรลุเป้าหมายของกรม

3



4



การสื่อสารภารกิจ
ให้ทั่วถึงทุกระดับ

5



คนสำราญ งานสำเร็จ จัดระบบสวัสดิภาพ
สวัสดิการที่เหมาะสมให้แก่บุคลากร

กลุ่มแผนงาน กรมสนับสนุนบริการสุขภาพ ตุลาคม 2562



กรมสนับสนุนบริการสุขภาพ
Department of Health Service Support



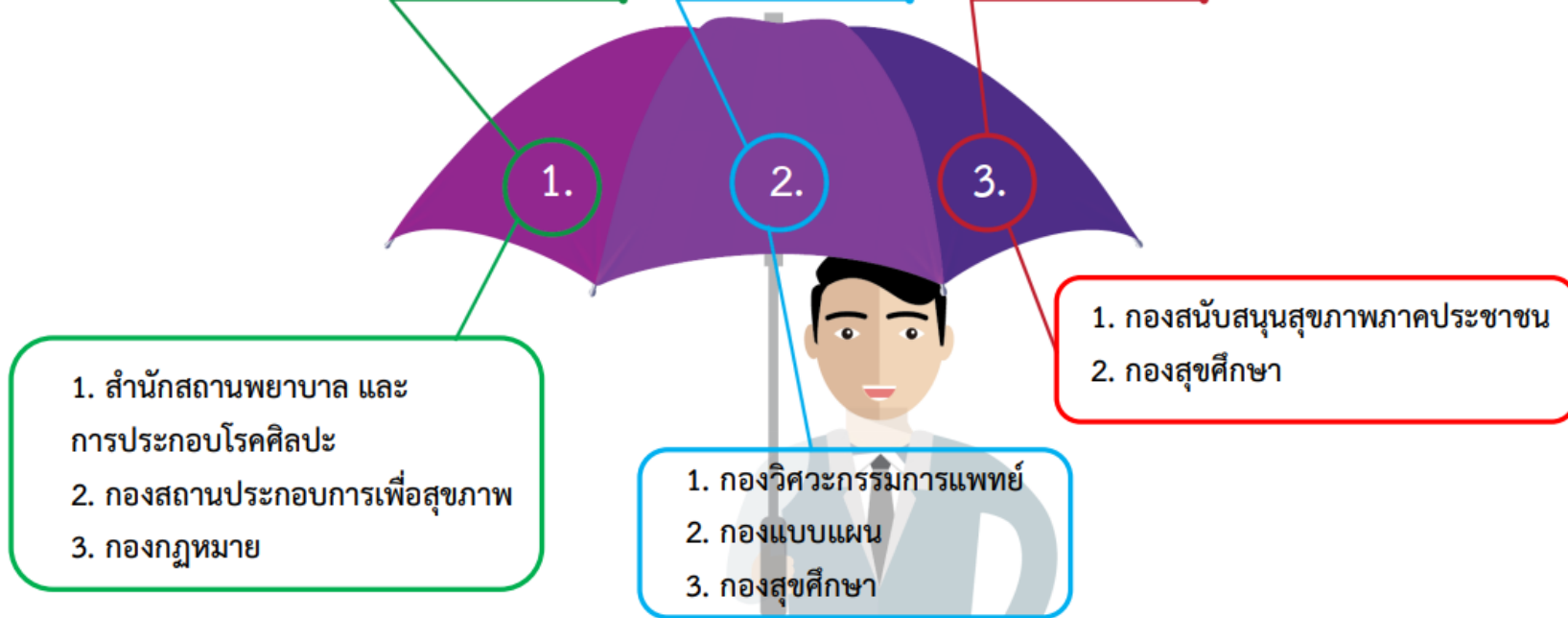
พันธกิจของกรมสนับสนุนบริการสุขภาพ





กรมสนับสนุนบริการสุขภาพ

- 1. ด้านคุ้มครอง
ผู้บริโภค
- 2. มาตรฐาน
ระบบบริการสุขภาพ
- 3. ด้านการมีส่วนร่วม
ภาคประชาชน



ผลลัพธ์

- 1. ประชาชนมีความรู้ด้านสุขภาพสามารถจัดการสุขภาพตนเองที่ถูกต้องได้
- 2. ประชาชนได้รับบริการจากสถานบริการสุขภาพ สถานประกอบการสุขภาพที่มีมาตรฐาน ปลอดภัย





ตัวชี้วัดกระทรวงสาธารณสุข พ.ศ. 2563 ในภารกิจกรมสนับสนุนบริการสุขภาพ

1. จำนวน อสม. ที่ได้รับการพัฒนาศักยภาพ
เป็น อสม. หมอประจำบ้านจำนวน 80,000 คน



2. ร้อยละของผู้ป่วยกลุ่มเป้าหมายได้รับการ
ดูแลจาก อสม. หมอประจำบ้าน มีคุณภาพ
ชีวิตที่ดี ร้อยละ 70



ตัวชี้วัดระดับ
กระทรวง
ปี 2563



3. ร้อยละที่เพิ่มขึ้นของรายได้
จากการท่องเที่ยวเชิงสุขภาพ
ความงาม และแพทย์แผนไทย
ร้อยละ 5





นโยบายการขับเคลื่อนภารกิจกรมสนับสนุนบริการสุขภาพ

3 ภารกิจ



1. ภารกิจด้านคุ้มครองผู้บริโภค
ด้านระบบบริการสุขภาพ

2. ภารกิจด้านสุขภาพภาคประชาชน

3. ภารกิจด้านมาตรฐานระบบบริการสุขภาพ



1. ภารกิจด้านคุ้มครองผู้บริโภคด้านระบบบริการสุขภาพ



พัฒนาปรับปรุงกฎหมาย

- สถานพยาบาลภาครัฐ และเอกชน
- สถานประกอบการเพื่อสุขภาพ เพื่อให้ครอบคลุมสถานประกอบการเกี่ยวกับการดูแลผู้สูงอายุ, ร้านแว่นตา, น้ำพุร้อน, การนวดเพื่อสุขภาพ (Spa)



พัฒนาระบบการให้บริการ

- พัฒนาระบบ UCEP provider-Purchaser Patient
- การยื่นขออนุญาตและขึ้นทะเบียนออนไลน์ Central Biz Box
- พัฒนาระบบกลไกการเฝ้าระวังการคุ้มครองผู้บริโภคด้านสุขภาพ : HSS Alert Project



ควบคุมกำกับตามกฎหมาย

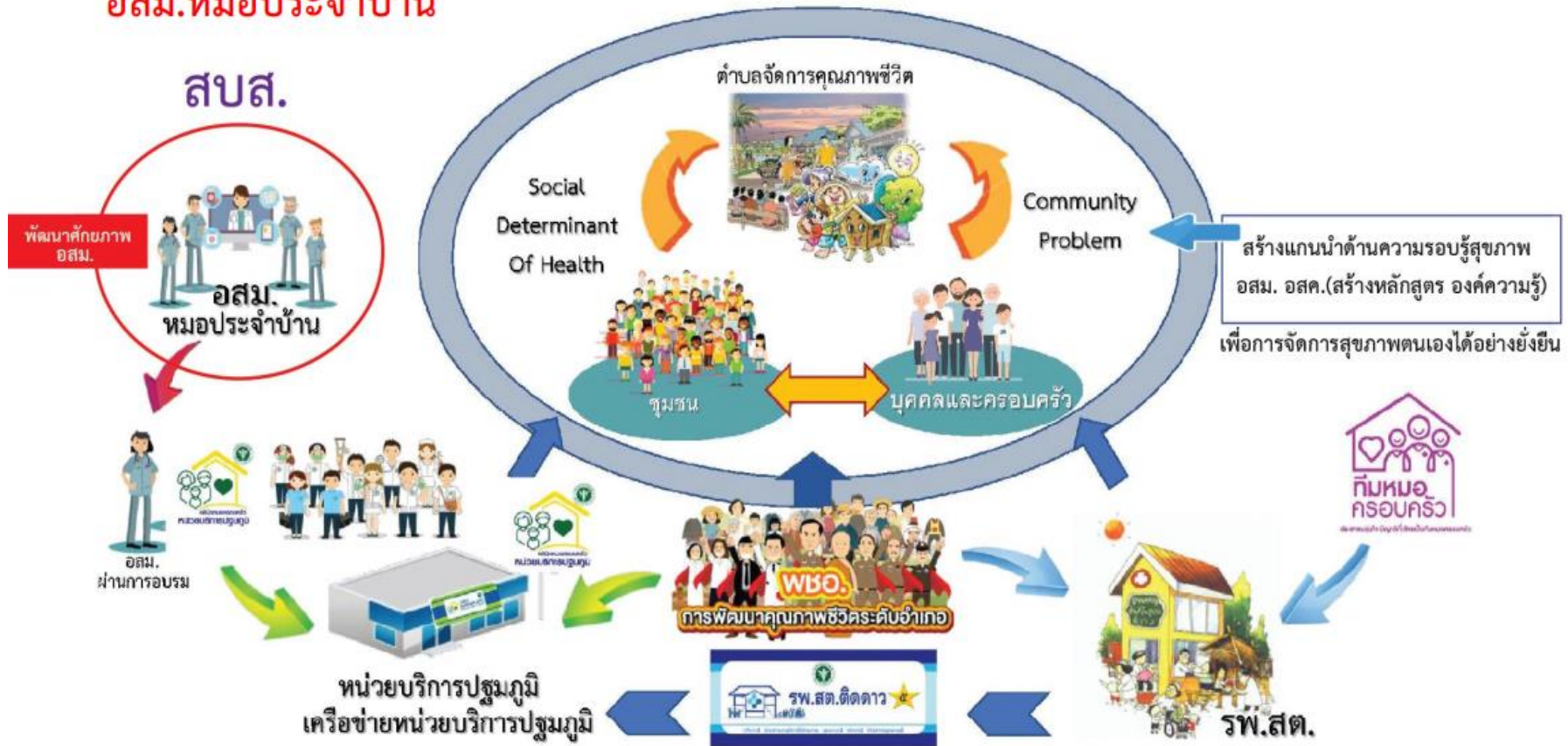
- ตรวจสอบ/ออกใบอนุญาต
- ตรวจสอบมาตรฐานประจำปี
- จัดการเรื่องร้องเรียน
- ให้ความรู้ด้านกฎหมาย



2. ภารกิจด้านสุขภาพภาคประชาชน

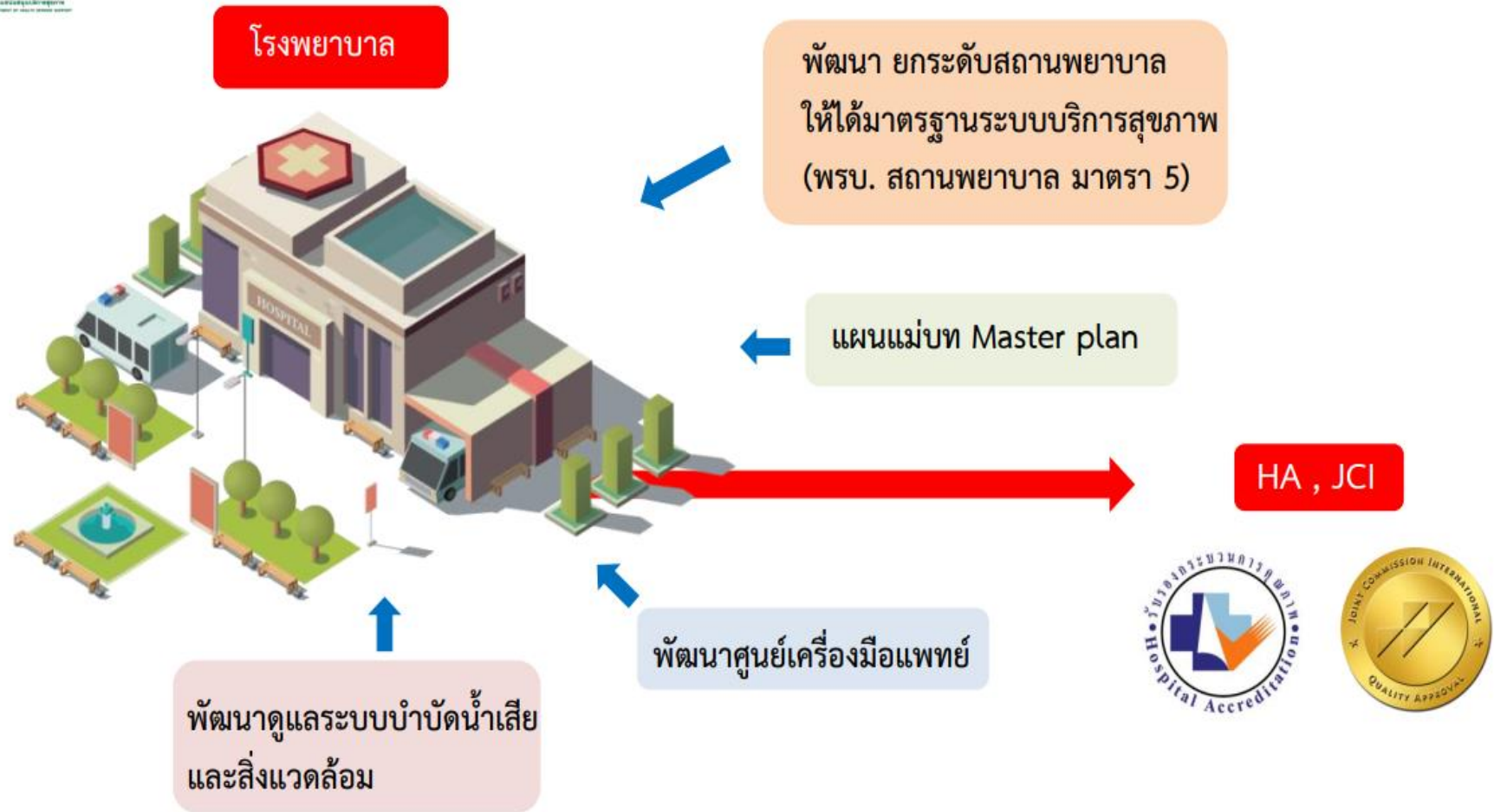
ระบบสุขภาพปฐมภูมิ ตาม พรบ.ระบบสุขภาพปฐมภูมิ พ.ศ.2562

อสม.หมอประจำบ้าน





3. ภารกิจด้านมาตรฐานระบบบริการสุขภาพ



ตัวชี้วัด เป้าหมายการให้บริการ ผลผลิต/โครงการ พ.ร.บ.งบประมาณรายจ่าย ประจำปีงบประมาณ พ.ศ.๒๕๖๓ (รายหน่วยงาน) กรมสนับสนุนบริการสุขภาพ

ชื่อตัวชี้วัด	รหัส	หน่วยนับ	ค่าเป้าหมาย	เจ้าภาพหลัก	หน่วยงานสนับสนุน
ประเภท : แผนงานบุคลากร					
ตัวชี้วัดเชิงคุณภาพ : ร้อยละของการเบิกจ่ายของรายการค่าใช้จ่ายในการดำเนินการภาครัฐ	-	ร้อยละ	๑๐๐	ทุกหน่วยงาน	-
ประเภท : แผนงานพื้นฐาน					
ตัวชี้วัดเชิงปริมาณ : จำนวนฐานข้อมูลที่พัฒนาการเชื่อมโยงข้อมูลกับหน่วยงานภายนอกเพื่อตอบสนองการคุ้มครองผู้บริโภคด้านระบบบริการสุขภาพ	-	ฐานข้อมูล	๓	IT	-
ตัวชี้วัดเชิงคุณภาพ : ร้อยละของสถานพยาบาลเอกชนและสถานประกอบการเพื่อสุขภาพผ่านเกณฑ์มาตรฐานตามที่กฎหมายกำหนด	-	ร้อยละ	๙๐	สปรศ/ กสปส.	ศบส.๑-๑๒
ตัวชี้วัดเชิงคุณภาพ : ร้อยละของชุมชนมีการดำเนินงานพัฒนาความรู้ด้านสุขภาพให้กับประชาชน	-	ร้อยละ	๕๐	ส	ศบส.๑-๑๒
ประเภท : แผนงานยุทธศาสตร์					
ตัวชี้วัดเชิงปริมาณ : จำนวน อสม.ที่ได้รับการพัฒนาศักยภาพเป็น อสม. หมอประจำบ้าน	-	คน	๘๐,๐๐๐	สช.	ศบส.๑-๑๒
ตัวชี้วัดเชิงคุณภาพ : ร้อยละของครอบครัวมีศักยภาพในการจัดการสุขภาพตนเองได้ตามเกณฑ์ที่กำหนด	-	ร้อยละ	๗๐	สช.	ศบส.๑-๑๒
ตัวชี้วัดเชิงปริมาณ : จำนวนตำบลที่พัฒนาเป็นตำบลจัดการคุณภาพชีวิต	-	ตำบล	๗,๒๕๕	สช.	ศบส.๑-๑๒
ตัวชี้วัดเชิงคุณภาพ : ร้อยละของประชาชนที่เพิ่มขึ้นของประชาชนในพื้นที่ให้บริการสุขภาพพระราชทานเข้าถึงบริการสุขภาพที่มีคุณภาพ	-	ร้อยละ	๑๐	สช./กผ	-
ตัวชี้วัดเชิงคุณภาพ : ร้อยละของสถานพยาบาลภาครัฐเอกชน และสถานประกอบการเพื่อสุขภาพได้รับการส่งเสริมให้มีคุณภาพมาตรฐานระดับสากลเพิ่มขึ้น	-	ร้อยละ	๕	สปรศ/ กสปส..	-
ตัวชี้วัดเชิงคุณภาพ : ร้อยละของสถานพยาบาลกลุ่มเป้าหมายได้รับการส่งเสริม พัฒนา และมีศักยภาพในการแข่งขันด้านอุตสาหกรรมแพทย์	-	ร้อยละ	๑๐	สปรศ.	-

ชื่อตัวชี้วัด	รหัส	หน่วยนับ	ค่าเป้าหมาย	เจ้าภาพหลัก	หน่วยงานสนับสนุน
ตัวชี้วัดเชิงคุณภาพ : ร้อยละของสถานพยาบาลภาครัฐกลุ่มเป้าหมายผ่านเกณฑ์มาตรฐาน ระบบบริการสุขภาพ ระดับคุณภาพ	-	ร้อยละ	๘๐	วศ./บ	ศบส.๑-๑๒
ตัวชี้วัดเชิงคุณภาพ : ร้อยละของสถานพยาบาลและสถานประกอบการเพื่อสุขภาพ ได้รับการเฝ้าระวังตามที่กฎหมายกำหนด	-	ร้อยละ	๗๐	สพรศ/ กสพส./กม	ศบส.๑-๑๒
ประเภท : แผนงานบูรณาการ					
ตัวชี้วัดเชิงคุณภาพ : ร้อยละของสถานประกอบการเพื่อสุขภาพในพื้นที่ท่องเที่ยวเป้าหมาย ผ่านเกณฑ์มาตรฐานตามที่กฎหมายกำหนด	-	ร้อยละ	๙๐	กสพส.	-
ตัวชี้วัดเชิงคุณภาพ : อัตราการขยายตัวของรายได้จากการให้บริการสุขภาพและการท่องเที่ยวเชิงสุขภาพ	-	ร้อยละ	๔	กสป.	-
ตัวชี้วัดเชิงปริมาณ : จำนวนระบบการดูแลผู้สูงอายุในชุมชนแบบไร้รอยต่อ	-	แห่ง	๕	สช.	-
ตัวชี้วัดเชิงคุณภาพ : ร้อยละของบุคลากรกลุ่มเป้าหมายผ่านเกณฑ์การพัฒนาศักยภาพ การติดตามดูแลผู้ใช้ ผู้เสพ และผู้ติดยาเสพติด หลังการบำบัดรักษา	-	ร้อยละ	๗๕	สช	-

การจัดสรรงบประมาณรายจ่าย ที่ได้รับการอนุมัติตามโครงการ ประจำปีงบประมาณ พ.ศ. ๒๕๖๓
ศูนย์สนับสนุนบริการสุขภาพที่ ๑๐

ลำดับ	โครงการ/กิจกรรม	งบประมาณ	หน่วย
๑	งบดำเนินงาน/ปฏิบัติงาน	๓,๓๒๙,๗๐๐.-	บาท
๒	เพิ่มประสิทธิภาพการบริหารจัดการและพัฒนา ศักยภาพบุคลากร	๒,๗๔๕,๔๒๐.-	บาท
๓	งบลงทุน	๑,๑๙๐,๙๐๐.-	บาท
รวม		๗,๒๖๖,๐๒๐.-	บาท

แผนการปฏิบัติงาน ปีงบประมาณ พ.ศ. ๒๕๖๓ ศูนย์สนับสนุนบริการสุขภาพที่ ๑๐

ลำดับ	โครงการ/กิจกรรม	งบประมาณ	แผนการปฏิบัติงาน														
			พ.ศ. ๒๕๖๒			พ.ศ. ๒๕๖๓											
			ตค.	พย.	ธค.	มค.	กพ.	มีค.	เมย	พค.	มิย.	กค.	สค.	กย.			
๑	โครงการ ส่งเสริม สนับสนุน พัฒนา และเชื่อมประเมินมาตรฐานระบบบริการสุขภาพศูนย์สนับสนุนบริการสุขภาพที่ ๑๐ ประจำปีงบประมาณ พ.ศ.๒๕๖๓	๑,๒๐๓,๕๔๐.-															
	กิจกรรมที่ ๑ : ส่งเสริม สนับสนุน ประเมินคุณภาพตามมาตรฐานระบบบริการสุขภาพ	๑,๑๕๙,๖๘๐.-															
	กิจกรรมที่ ๑.๑ : ส่งเสริม สนับสนุน ประเมินมาตรฐานระบบบริการสุขภาพด้านวิศวกรรมการแพทย์																
	กิจกรรมย่อย ๑.๑.๑ : ทดสอบ สอบเทียบ เครื่องมือแพทย์และตรวจสอบวิศวกรรมระบบสื่อสาร	๓๒๑,๖๐๐.-			●	●	●	●	●	●	●	●	●	●			
	กิจกรรมย่อย ๑.๑.๒ : ส่งเสริม สนับสนุนด้านการตรวจสอบวิศวกรรมความปลอดภัยสถานพยาบาล	๒๓๓,๘๔๐.-			●	●	●	●	●	●	●	●	●				
	กิจกรรมย่อย ๑.๑.๓ : พัฒนาสถานบริการสุขภาพด้านการจัดการศูนย์เครื่องมือแพทย์ในเขตสุขภาพที่ ๑๐																
	กิจกรรมย่อย ๑.๑.๓.๑ ติดตาม ส่งเสริม สนับสนุน พัฒนาด้านการบริหารจัดการศูนย์เครื่องมือแพทย์	๓๒,๖๐๐.-		●	●	●	●	●	●	●	●	●	●	●			
	กิจกรรมย่อย ๑.๑.๓.๒ จัดอบรมรูปแบบขั้นตอนวิธีการ การบริหารจัดการศูนย์เครื่องมือแพทย์	๗,๔๐๐.-				●	●										
	กิจกรรมที่ ๑.๒ : ส่งเสริม สนับสนุน ควบคุม กำกับ ประเมินมาตรฐานระบบบริการสุขภาพ																



ลำดับ	โครงการ/กิจกรรม	งบประมาณ	แผนการปฏิบัติงาน											
			พ.ศ. ๒๕๖๒			พ.ศ. ๒๕๖๓								
			ตค.	พย.	ธค.	มค.	กพ.	มีค.	เมย	พค.	มิย.	กค.	สค.	กย.
	กิจกรรมย่อย ๑.๒.๑ : ประชุมเชิงปฏิบัติการ ชี้แจง ส่งเสริม พัฒนาศักยภาพผู้รับผิดชอบงานมาตรฐานระบบ บริการสุขภาพในสถานบริการสุขภาพภาครัฐและทีมพี่เลี้ยงจังหวัดเขตสุขภาพที่ ๑๐	๓๒๓,๓๖๐.-				●	●	●						
	กิจกรรมย่อย ๑.๒.๒ : ประชุมคณะกรรมการเยี่ยม ประเมินมาตรฐานระบบบริการสุขภาพ ประจำศูนย์ สนับสนุนบริการสุขภาพที่ ๑๐ ก่อน - หลัง การเยี่ยม ประเมิน ปีงบประมาณ ๒๕๖๓	๔๘,๘๔๐.-					●						●	
	กิจกรรมย่อย ๑.๒.๓ : เยี่ยมเสริมพลังมาตรฐานระบบ บริการสุขภาพ ในสถานบริการสุขภาพภาครัฐ ประจำปี งบประมาณ ๒๕๖๓	๒๕,๙๐๐.-						●	●					
	กิจกรรมย่อย ๑.๒.๔ : เยี่ยมประเมินมาตรฐานระบบ บริการสุขภาพ ในสถานบริการสุขภาพภาครัฐ ประจำปี งบประมาณ ๒๕๖๓	๑๖๖,๑๔๐.-							●	●	●			
	กิจกรรมที่ ๒ : พัฒนามาตรฐานด้านวิศวกรรม การแพทย์	<u>๑๓,๘๖๐.-</u>												
	กิจกรรมที่ ๒.๑ : พัฒนาห้องให้บริการทางการแพทย์ (ห้องฉุกเฉิน)	๕,๘๔๐.-		●	●	●	●	●	●	●	●	●	●	●
	กิจกรรมที่ ๒.๒ : พัฒนามาตรฐานการจัดการระบบ วิศวกรรมสิ่งแวดล้อมในสถานพยาบาลภาครัฐ	๘,๐๒๐.-		●	●	●	●	●	●	●	●	●	●	●

ลำดับ	โครงการ/กิจกรรม	งบประมาณ	แผนการปฏิบัติงาน											
			พ.ศ. ๒๕๖๒			พ.ศ. ๒๕๖๓								
			ตค.	พย.	ธค.	มค.	กพ.	มีค.	เมย	พค.	มิย.	กค.	สค.	กย.
	กิจกรรมที่ ๓ : พัฒนาศูนย์ให้บริการวิชาการด้านเครื่องมือแพทย์	๓๐,๐๐๐.-												
	กิจกรรมที่ ๓.๑ : พัฒนาห้องปฏิบัติการทดสอบเครื่องมือวัดทางการแพทย์	๓๐,๐๐๐.-		●	●	●	●	●	●	●	●	●	●	
๒	โครงการเสริมสร้างความเข้มแข็งการดำเนินงานสุขภาพภาคประชาชนและพัฒนาพฤติกรรมสุขภาพ ศูนย์สนับสนุนบริการสุขภาพที่ ๑๐ ประจำปีงบประมาณ ๒๕๖๓	๑,๙๓๙,๓๒๐.-												
	กิจกรรมที่ ๑ การพัฒนาและยกระดับ อสม. เป็น อสม. หมอประจำบ้าน	๑,๘๘๒,๓๒๐.-			●	●	●							
	กิจกรรมที่ ๒ ประชุมคัดเลือก อสม. ดีเยี่ยม ดีเยี่ยมอย่างยิ่ง	๗,๐๐๐.-				●	●							
	กิจกรรมที่ ๓ ติดตาม ประเมิน และเยี่ยมเสริมพลัง การดำเนินงานสุขภาพภาคประชาชนและพัฒนาพฤติกรรมสุขภาพ	๕๐,๐๐๐.-			●	●	●	●	●	●	●	●		

ลำดับ	โครงการ/กิจกรรม	งบประมาณ	แผนการปฏิบัติงาน														
			พ.ศ. ๒๕๖๒			พ.ศ. ๒๕๖๓											
			ตค.	พย.	ธค.	มค.	กพ.	มีค.	เมย	พค.	มิย.	กค.	สค.	กย.			
๓	โครงการส่งเสริม พัฒนา ควบคุม กำกับ สถานพยาบาล เอกชน สถานประกอบการเพื่อสุขภาพและผู้ประกอบโรคศิลปะ ในเขตสุขภาพที่ ๑๐ ปีงบประมาณ พ.ศ. ๒๕๖๓	๑๘๖,๘๔๐.-															
	กิจกรรมที่ ๒ : การถ่ายทอดความรู้พร้อมวิธีปฏิบัติเกี่ยวกับมาตรฐาน การบังคับใช้กฎหมายที่เกี่ยวข้อง และการเฝ้าระวังเพื่อเพิ่มทักษะพนักงานเจ้าหน้าที่ให้สามารถดำเนินงานให้ถูกต้องตามที่กฎหมายกำหนดและมีประสิทธิภาพ	๑๒๑,๒๐๐.-			●	●	●										
	กิจกรรมที่ ๓ : การสร้างเสริมสมรรถนะและความรู้ความสามารถของสถานประกอบการเพื่อสุขภาพ ผู้ให้บริการ ผู้ดำเนินการในสถานประกอบการเพื่อสุขภาพให้มีคุณภาพ ได้มาตรฐานตามกฎหมายและมาตรฐานสากล	๔๖,๒๐๐.-			●	●	●										
	กิจกรรมที่ ๔ : ติดตามการดำเนินงานคุ้มครองผู้บริโภคด้านสถานบริการสุขภาพ ในเขตรับผิดชอบ	๑๙,๔๔๐.-			●	●	●	●	●	●	●	●	●	●			

ลำดับ	โครงการ/กิจกรรม	งบประมาณ	แผนการปฏิบัติงาน											
			พ.ศ. ๒๕๖๒			พ.ศ.๒๕๖๓								
			ตค.	พย.	ธค.	มค.	กพ.	มีค.	เมย.	พค.	มิย.	กค.	สค.	กย.
๔	โครงการเพิ่มประสิทธิภาพการบริหารจัดการและพัฒนา ศักยภาพบุคลากร ศูนย์สนับสนุนบริการสุขภาพที่ ๑๐ ประจำปีงบประมาณ พ.ศ. ๒๕๖๓	๒,๗๔๕,๔๒๐.-												
	กิจกรรมที่ ๑ : เพิ่มประสิทธิภาพการบริหารจัดการ ปีงบประมาณ พ.ศ. ๒๕๖๓ (รวมค่าเช่าบ้าน + ประกันสังคม๔๘๖,๐๐๐.-บาท)	๒,๕๗๗,๖๖๐.-	●	●	●	●	●	●	●	●	●	●	●	●
	กิจกรรมที่ ๒ : ประชุม กำกับ ติดตาม และการขับเคลื่อน งานตามแผนปฏิบัติงาน ปีงบประมาณ พ.ศ. ๒๕๖๓	๙๕,๗๖๐.-	●	●	●	●	●	●	●	●	●	●	●	●
	กิจกรรมที่ ๓ : นิเทศ ติดตาม พัฒนาและการขับเคลื่อน การดำเนินงาน ปีงบประมาณ พ.ศ. ๒๕๖๓	๗๒,๐๐๐.-	●	●	●	●	●	●	●	●	●	●	●	●
๕	งบลงทุน	๑,๑๙๐,๙๐๐.-												
	๑. เครื่องตัดหญ้าแบบขี้อ่อน	๑๐,๙๐๐.-												
	๒. เครื่องวิเคราะห์เครื่องให้สารละลายในหลอด เลือดดำ	๗๐๐,๐๐๐.-												
	๓. เครื่องตรวจวัดค่าความดัน	๑๒๐,๐๐๐.-												
	๔. เครื่องวิเคราะห์การทำงานของเครื่องตรวจทารกใน ครรภ์	๓๒๐,๐๐๐.-												
	๕. เทปวัดระยะสแตนเลส ความยาว ๕๐ ม.	๖,๐๐๐.-												
	๖. กล้องระดับ ขนกำลังขยาย ๓๐ เท่า	๓๔,๐๐๐.-												
๗														
รวมงบประมาณทั้งสิ้น		๗,๒๖๖,๐๒๐.-												

ภารกิจด้านมาตรฐานระบบบริการสุขภาพ

- ผู้รับผิดชอบ
๑. กลุ่มมาตรฐานวิศวกรรมการแพทย์
 ๒. กลุ่มมาตรฐานอาคารและสภาพแวดล้อม
 ๓. กลุ่มวิชาการและมาตรฐานระบบบริการสุขภาพ
 ๔. กลุ่มงานอื่นและผู้เกี่ยวข้องของหน่วยงาน

รหัสโครงการ :

ชื่อโครงการ : ส่งเสริม สนับสนุน พัฒนา และเยี่ยมประเมินมาตรฐานระบบบริการสุขภาพศูนย์สนับสนุน
บริการสุขภาพที่ ๑๐ ประจำปีงบประมาณ พ.ศ.๒๕๖๓

๑. ความสำคัญของโครงการ/หลักการและเหตุผล

ตามที่รัฐบาลชุดปัจจุบัน ได้แถลงนโยบายต่อรัฐสภาซึ่งมีนโยบายหลักในเรื่องของ การพัฒนาระบบ
สาธารณสุขและหลักประกันสุขภาพ กรมสนับสนุนบริการสุขภาพ กระทรวงสาธารณสุข มีภารกิจในการ
ดำเนินงานทั้งด้านสุขภาพภาคประชาชนและพัฒนาพฤติกรรมสุขภาพ ด้านคุ้มครองผู้บริโภคด้านบริการสุขภาพ
ด้านมาตรฐานระบบบริการสุขภาพ และด้านอื่นๆ ที่เกี่ยวข้อง เพื่อเป็นการขับเคลื่อนภารกิจให้เกิดผลสัมฤทธิ์
ต่อภารกิจที่มีคุณภาพมากยิ่งขึ้น ได้ทบทวนและกำหนดทิศทางการดำเนินงานให้สอดคล้องกับนโยบาย มี
วิสัยทัศน์ “เป็นองค์กรหลักในการบริหารจัดการระบบบริการสุขภาพและระบบสุขภาพภาคประชาชนให้มี
คุณภาพเพื่อการคุ้มครองผู้บริโภคและการพึ่งตนเองด้านสุขภาพที่ยั่งยืนแบบมีส่วนร่วม” ซึ่งในประเด็นภารกิจ
ด้านมาตรฐานระบบบริการสุขภาพ (วิศวกรรมการแพทย์/อาคารและสภาพแวดล้อม/สุขศึกษา) มีการกำหนด
เป้าประสงค์ “ประชาชนได้รับบริการสุขภาพที่มีมาตรฐาน คุณภาพ ปลอดภัย และสมประโยชน์” ยุทธศาสตร์ที่
๑ พัฒนาและยกระดับมาตรฐานสถานพยาบาลภาครัฐ เอกชนและสถานประกอบการเพื่อสุขภาพสู่
มาตรฐานสากลและพัฒนาอุตสาหกรรมการแพทย์ครบวงจร ดังนั้นกรมสนับสนุนบริการสุขภาพ จึงได้
มอบหมายให้ศูนย์สนับสนุนบริการสุขภาพที่ ๑๐ จัดทำโครงการ/แผนปฏิบัติงาน ในการดำเนินงานให้สอดคล้อง
กับทิศทางของกรมสนับสนุนบริการสุขภาพบรรลุตามเป้าประสงค์อย่างมีประสิทธิภาพ ต่อสถานบริการสุขภาพ
กลุ่มเป้าหมายครอบคลุมในเขตพื้นที่รับผิดชอบให้ได้มาตรฐานตามที่กำหนด

ในการนี้ ศูนย์สนับสนุนบริการสุขภาพที่ ๑๐ กรมสนับสนุนบริการสุขภาพ กระทรวงสาธารณสุข จึงได้
จัดทำ “โครงการส่งเสริม สนับสนุน พัฒนา และเยี่ยมประเมินมาตรฐานระบบบริการสุขภาพศูนย์สนับสนุน
บริการสุขภาพที่ ๑๐ ประจำปีงบประมาณ พ.ศ.๒๕๖๓ “ ขึ้น เพื่อเป็นการดำเนินงานส่งเสริม สนับสนุน
พัฒนา กำกับสถานพยาบาลภาครัฐให้ได้มาตรฐานตามที่กำหนด และขับเคลื่อนการดำเนินงานกรมสนับสนุน
บริการสุขภาพประสบผลสำเร็จตามเป้าประสงค์ที่จะทำให้ประชาชน ได้รับบริการสุขภาพที่มีมาตรฐาน
ปลอดภัย สมประโยชน์และเท่าเทียม

๒. วัตถุประสงค์

๑. เพื่อให้สถานบริการสุขภาพภาครัฐในเขตสุขภาพที่ ๑๐ ได้รับการส่งเสริม สนับสนุน กำกับและ
พัฒนาคุณภาพงานตามมาตรฐานระบบบริการสุขภาพด้านวิศวกรรมการแพทย์

๒. เพื่อส่งเสริมและสนับสนุนให้สถานบริการสุขภาพในเขตสุขภาพที่ ๑๐ สามารถขับเคลื่อนและ
พัฒนางานมาตรฐานระบบบริการสุขภาพให้มีคุณภาพตามเกณฑ์มาตรฐาน

๓. เพื่อส่งเสริม สนับสนุนภาคีเครือข่ายสถานบริการสุขภาพภาครัฐให้สามารถได้รับการพัฒนาคุณภาพ
งานตามเกณฑ์มาตรฐานระบบบริการสุขภาพ

๔. เพื่อส่งเสริม พัฒนาระบบบริการสุขภาพ ให้สถานบริการการเพื่อสุขภาพภาครัฐ มีระบบการจัดการ
ศูนย์เครื่องมือแพทย์ที่มีมาตรฐาน สร้างความเชื่อมั่นกับเจ้าหน้าที่ผู้ใช้เครื่องมือแพทย์ ในเรื่องความเพียงพอ
พร้อมใช้ ได้มาตรฐานปลอดภัยกับผู้ใช้และประชาชนผู้มารับบริการ

/๕. เพื่อพัฒนาห้อง...

๕. เพื่อพัฒนาห้องปฏิบัติการทดสอบ/สอบเทียบ สู่การเป็นมาตรฐานสากล เพื่อขอการรับรอง
มาตรฐาน ISO/IEC ๑๗๐๒๕:๒๐๐๕

๖. เพื่อจัดทำแนวทางในการพัฒนา แก้ไขและปรับปรุงระบบบำบัดน้ำเสียและระบบสิ่งแวดล้อมด้านคุณภาพอากาศในอาคารเพื่อลดการติดเชื้อในระบบทางเดินหายใจ(TB) ในโรงพยาบาล ของสถานพยาบาลภาครัฐ ในเขตสุขภาพที่ ๑๐

๗. เพื่อกำหนดมาตรฐานขั้นต่ำสำหรับการออกแบบ การก่อสร้าง การติดตั้งคุณภาพของอุปกรณ์ ตำแหน่งการติดตั้ง การบำรุงรักษาและการใช้งาน ห้องผ่าตัด ห้องฉุกเฉิน ห้องไอซียู และห้องไตเทียม เพื่อให้เกิดสุขอนามัยด้านความปลอดภัย

๘. เพื่อส่งเสริม สนับสนุน พัฒนา สถานบริการสุขภาพภาครัฐ ภาคเอกชน ให้มีมาตรฐานด้านวิศวกรรมความปลอดภัย และระบบสื่อสารในโรงพยาบาล

๙. เพื่อส่งเสริม สนับสนุน พัฒนา ห้องให้บริการทางการแพทย์ (ห้อง ER) ให้ได้มาตรฐานตามกำหนด

๑๐. เพื่อให้ประชาชน ที่เข้ารับบริการในสถานบริการสุขภาพ ที่ผ่านการพัฒนาตามมาตรฐานระบบบริการสุขภาพ ได้รับบริการจากเครื่องมือแพทย์ที่มีมาตรฐานมีประสิทธิภาพ แม่นยำ เชื่อถือได้ ได้รับความสะดวกสบายจากสถานที่ มีสิ่งอำนวยความสะดวกต่างๆ มีความปลอดภัยในชีวิตและทรัพย์สิน การดำเนินงานของโรงพยาบาล ไม่ส่งผลกระทบต่อชุมชนและสิ่งแวดล้อมโดยรอบสถานพยาบาล ประชาชนมีพฤติกรรมสุขภาพและองค์ความรู้ด้าน พฤติกรรมที่ดี

๓. ขอบเขตของโครงการ/พื้นที่เป้าหมาย/กลุ่มเป้าหมาย

๑. สถานบริการสุขภาพภาครัฐ ในเขตพื้นที่รับผิดชอบศูนย์สนับสนุนบริการสุขภาพที่ ๑๐

๒. ห้องปฏิบัติการห้องทดสอบเครื่องมือแพทย์และบุคลากรที่เกี่ยวข้องของศูนย์สนับสนุนบริการสุขภาพที่ ๑๐

๓. บุคลากรของสถานบริการสุขภาพภาครัฐ ในเขตพื้นที่รับผิดชอบศูนย์สนับสนุนบริการสุขภาพที่ ๑๐

๔. ภาควิชาเครื่องช่วยหายใจภาครัฐและภาคเอกชน ในเขตพื้นที่รับผิดชอบของศูนย์สนับสนุนบริการสุขภาพที่ ๑๐

๔. ผลผลิตของโครงการ

๑. สถานบริการสุขภาพภาครัฐได้รับการส่งเสริมสนับสนุน ควบคุม กำกับและพัฒนาคุณภาพงานตามมาตรฐานระบบบริการสุขภาพ

๒. มีบุคลากรที่มีความเชี่ยวชาญการปฏิบัติงานในห้องปฏิบัติการห้องทดสอบเครื่องมือแพทย์และห้องปฏิบัติการทดสอบเครื่องมือแพทย์ที่ได้จัดทำเอกสารตรวจติดตามคุณภาพภายในห้องปฏิบัติการเพื่อขอการรับรองฯ

๓. สถานพยาบาลภาครัฐทุกแห่งในเขตสุขภาพที่ ๑๐ ได้รับการตรวจประเมินมาตรฐานเครื่องมือแพทย์

๔. โรงพยาบาลจังหวัดได้รับการ ส่งเสริม พัฒนา ด้านศูนย์เครื่องมือแพทย์

๕. สถานพยาบาลกลุ่มเป้าหมายได้รับการส่งเสริม ในแนวทางในการพัฒนา แก้ไข และปรับปรุงระบบบำบัดน้ำเสีย และสิ่งแวดล้อมด้านคุณภาพอากาศในอาคารเพื่อลดการติดเชื้อในระบบทางเดินหายใจ (TB)

/๖. สถานพยาบาล...



๖. สถานพยาบาลกลุ่มเป้าหมายได้รับการส่งเสริม ในมาตรฐานขั้นต่ำสำหรับการออกแบบ การก่อสร้าง การติดตั้งคุณภาพของอุปกรณ์ ตำแหน่งการติดตั้ง การบำรุงรักษาและการใช้งาน ห้องผ่าตัด ห้องฉุกเฉิน ห้องไอซียู และห้องไตเทียม เพื่อให้เกิดสุขอนามัยด้านความปลอดภัย

๗. สถานบริการสุขภาพภาครัฐได้รับการ ส่งเสริม พัฒนา ด้านวิศวกรรมความปลอดภัยในโรงพยาบาล

๘. โรงพยาบาลจังหวัดและสาธารณสุขจังหวัดได้รับการตรวจสอบระบบสื่อสารให้มีความพร้อมใช้งาน

๙. ผู้รับผิดชอบงานด้านสถานบริการสุขภาพภาครัฐได้รับการพัฒนาศักยภาพ การดำเนินงานตามมาตรฐานระบบบริการสุขภาพ

๕. ผลลัพธ์ของโครงการ

๑. สถานบริการสุขภาพภาครัฐกลุ่มเป้าหมาย ได้รับการส่งเสริมและสนับสนุนการพัฒนาคุณภาพงานตามมาตรฐานระบบบริการสุขภาพ ๙ ด้าน จำนวน ๗๓ แห่ง

๒. สถานบริการสุขภาพภาครัฐมีความพร้อมในการรับการประเมินมาตรฐานระบบบริการสุขภาพ

๓. บุคลากรได้รับการพัฒนาศักยภาพการปฏิบัติงานในห้องปฏิบัติการห้องทดสอบเครื่องมือแพทย์

๔. โรงพยาบาลจังหวัดและสาธารณสุขจังหวัดทุกแห่งได้รับการตรวจสอบระบบสื่อสารมีความพร้อมใช้งาน

๕. สถานพยาบาลภาครัฐทุกแห่งในเขตสุขภาพที่ ๑๐ ได้รับการตรวจประเมินมาตรฐานเครื่องมือแพทย์

๖. จำนวนโรงพยาบาลได้รับการตรวจสอบและประเมินระบบบ่อบำบัดน้ำเสียสถานพยาบาลภาครัฐ

๗. จำนวนโรงพยาบาลได้รับการตรวจสอบและประเมินเพื่อการติดเชื้อในระบบทางเดินหายใจ (TB)

ในสถานพยาบาลภาครัฐ

๘. จำนวนโรงพยาบาลได้รับการสนับสนุนการจัดทำศูนย์เครื่องมือแพทย์ในโรงพยาบาล

๙. สถานบริการสุขภาพภาครัฐได้รับการ ส่งเสริม พัฒนา ด้านวิศวกรรมความปลอดภัยในโรงพยาบาล (๗๑ แห่ง)

๑๐. ห้องปฏิบัติการมีการยื่นรับรอง ISO/IEC๑๗๐๒๕

๑๑. สถานบริการสุขภาพภาครัฐกลุ่มเป้าหมายผ่านเกณฑ์มาตรฐานระบบบริการสุขภาพ ๗ ด้านระดับคุณภาพ ร้อยละ ๘๐

๑๒. ห้องให้บริการทางการแพทย์ (ห้องฉุกเฉิน) ผ่านมาตรฐานที่กำหนด จำนวน ๒ แห่ง

๖. ตัวชี้วัดความสำเร็จของโครงการ/เป้าหมาย

- ร้อยละสถานสถานพยาบาลภาครัฐกลุ่มเป้าหมายได้รับการส่งเสริม สนับสนุน พัฒนา ตามเกณฑ์มาตรฐานระบบบริการสุขภาพ ๙ ด้าน ร้อยละ ๑๐๐

- ร้อยละสถานสถานพยาบาลภาครัฐ ผ่านเกณฑ์มาตรฐานระบบบริการสุขภาพระดับคุณภาพ ๗ ด้าน ร้อยละ ๘๐



- ร้อยละของเครื่องมือแพทย์ ที่มีความเสี่ยงสูง ๗ รายการ ที่ส่งมาขอรับบริการทดสอบ สอบเทียบ ได้รับการสอบเทียบมาตรฐาน (ร้อยละ ๑๐๐)
- ร้อยละของเครื่องมือแพทย์ เครื่องมือแพทย์ ชนิดอื่นๆ ที่ส่งมาขอรับบริการทดสอบ สอบเทียบ ได้รับการสอบเทียบมาตรฐาน (ร้อยละ ๖๐)
- ร้อยละของเครื่องมือแพทย์ทุกชนิดในห้องฉุกเฉิน ได้รับการบริการทดสอบ สอบเทียบ ร้อยละ ๑๐๐
- ร้อยละของโรงพยาบาลได้รับการตรวจสอบระบบวิศวกรรมความปลอดภัยตามมาตรฐานกำหนด (ร้อยละ ๑๐๐)
- ร้อยละของโรงพยาบาลได้รับการทดสอบ สอบเทียบเครื่องมือแพทย์ ร้อยละ ๑๐๐
- ร้อยละของโรงพยาบาลได้รับการตรวจสอบระบบสื่อสารมีความเพียงพอพร้อมใช้ ร้อยละ ๑๐๐
- จำนวนโรงพยาบาลได้รับการตรวจสอบและประเมินระบบวิศวกรรมสิ่งแวดล้อม จำนวน ๒ แห่ง
- จำนวนโรงพยาบาลได้รับการส่งเสริม สนับสนุนการบริหารจัดการศูนย์เครื่องมือแพทย์ในโรงพยาบาล จำนวน ๘ แห่ง
- จำนวนห้องปฏิบัติการทดสอบเครื่องมือแพทย์ผ่านการรับรองมาตรฐาน ISO/IEC ๑๗๐๒๕
- จำนวนห้องให้บริการทางการแพทย์ (ห้องฉุกเฉิน) ได้มาตรฐานตามกำหนด จำนวน ๒ ห้อง

๗. ความเชื่อมโยงกับยุทธศาสตร์

ยุทธศาสตร์กรมสนับสนุนบริการสุขภาพ

ยุทธศาสตร์ที่ ๑ : พัฒนาและยกระดับมาตรฐานสถานพยาบาลภาครัฐ เอกชน และสถานประกอบการ เพื่อสุขภาพ สู่มาตรฐานสากลและพัฒนาอุตสาหกรรมการแพทย์ครบวงจร

เป้าประสงค์ : สถานพยาบาลภาครัฐ เอกชน และสถานประกอบการเพื่อสุขภาพมีคุณภาพไม่ต่ำกว่ามาตรฐานที่กำหนด

ตัวชี้วัด : ร้อยละของสถานพยาบาลภาครัฐกลุ่มเป้าหมายผ่านเกณฑ์มาตรฐานระบบบริการสุขภาพ (ร้อยละ ๘๐)

ผลผลิตที่ ๑ สถานบริการสุขภาพภาครัฐ ภาคเอกชน สถานประกอบการเพื่อสุขภาพ และผู้ประกอบการได้รับการส่งเสริมสนับสนุน พัฒนา ควบคุม กำกับ มีมาตรฐานตามที่กฎหมายกำหนด และยกระดับคุณภาพบริการสู่สากล

ยุทธศาสตร์ศูนย์สนับสนุนบริการสุขภาพที่ ๑๐

มิติ : คุณภาพมาตรฐานการให้บริการ

เป้าประสงค์ที่ ๔ สถานบริการสุขภาพภาครัฐ เอกชน มีคุณภาพตามเกณฑ์มาตรฐานที่กำหนด

๘. ผู้รับผิดชอบ (ศูนย์สนับสนุนบริการสุขภาพที่ ๑๐)

๑. กลุ่มมาตรฐานวิศวกรรมกรรมการแพทย์
๒. กลุ่มวิชาการและมาตรฐานระบบบริการสุขภาพ
๓. กลุ่มมาตรฐานอาคารและสภาพแวดล้อม
๔. กลุ่มสุขภาพภาคประชาชนและพัฒนาพฤติกรรมสุขภาพ

๙. ทรัพยากรที่ต้องใช้



๑. เจ้าหน้าที่ศูนย์สนับสนุนบริการสุขภาพที่ ๑๐
๒. การสนับสนุนวิชาการเรื่อง นโยบาย/แนวทาง/องค์ความรู้การพัฒนามาตรฐานระบบบริการสุขภาพ
๓. งบประมาณดำเนินการตามโครงการของศูนย์สนับสนุนบริการสุขภาพที่ ๑๐
๔. อาคารสถานที่ของศูนย์สนับสนุนบริการสุขภาพที่ ๑๐
๕. พาหนะศูนย์สนับสนุนบริการสุขภาพที่ ๑๐
๖. วัสดุอุปกรณ์ศูนย์สนับสนุนบริการสุขภาพที่ ๑๐

๑๐. งบประมาณที่ได้รับ

งบประมาณศูนย์สนับสนุนบริการสุขภาพที่ ๑๐ ที่ได้รับการจัดสรรจากกรมสนับสนุนบริการสุขภาพ กระทรวงสาธารณสุข ประจำปีงบประมาณ ๒๕๖๓ จำนวน ๑,๒๐๓,๕๔๐.- บาท (หนึ่งล้านสองแสนสามพันห้าร้อยสี่สิบบาทถ้วน) ค่าใช้จ่ายทุกกิจกรรมและรายการภายใต้โครงการสามารถถัวเฉลี่ยจ่ายกันได้ ตามรายละเอียดดังนี้

กิจกรรมที่ ๑ : ส่งเสริม สนับสนุน ประเมินคุณภาพตามมาตรฐานระบบบริการสุขภาพ

วัตถุประสงค์

๑. เพื่อให้สถานบริการสุขภาพในเขตสุขภาพที่ ๑๐ ได้รับการส่งเสริมสนับสนุน ควบคุมกำกับ และพัฒนาคุณภาพงานตามมาตรฐานระบบบริการสุขภาพด้านวิศวกรรมการแพทย์ ด้านที่ ๖ ระบบเครื่องมือแพทย์ในโรงพยาบาล

๒. เพื่อให้เครื่องมือทางการแพทย์ในห้องฉุกเฉินของโรงพยาบาลรัฐทุกแห่งได้รับการทดสอบ สอบเทียบมาตรฐานทุกชนิดเครื่องมือ และให้มีมาตรฐานด้านวิศวกรรมความปลอดภัย และระบบสื่อสารในโรงพยาบาล

๓. สร้างความเชื่อมั่นกับเจ้าหน้าที่ผู้ใช้เครื่องมือแพทย์ ในเรื่องความเพียงพอ พร้อมใช้ ได้ มาตรฐานปลอดภัยกับผู้ใช้งานและประชาชนผู้มารับบริการ

๔. เพื่ออำนวยความสะดวก ในการนำสู่การให้บริการที่สมบูรณ์ ไม่มีข้อจำกัดในด้านการให้กับประชาชนผู้มารับบริการ

๕. เพื่อให้สถานบริการสุขภาพในเขตสุขภาพที่ ๑๐ ได้รับการส่งเสริมและสนับสนุนให้มี ศักยภาพในการดำเนินงานมาตรฐานระบบบริการสุขภาพ

๖. เพื่อ ควบคุม กำกับ ให้สถานบริการสุขภาพในเขตสุขภาพที่ ๑๐ สามารถขับเคลื่อนและพัฒนาคุณภาพมาตรฐานระบบบริการสุขภาพให้มีคุณภาพตามเกณฑ์ที่กำหนด

ตัวชี้วัดความสำเร็จ

๑. ร้อยละของเครื่องมือแพทย์ทุกชนิดในห้องฉุกเฉินได้รับการทดสอบ สอบเทียบร้อยละ ๑๐๐

๒. ร้อยละของเครื่องมือแพทย์ ที่มีความเสี่ยงสูง ๗ รายการ ได้รับการทดสอบ สอบเทียบ มาตรฐาน ร้อยละ ๑๐๐

๓. ร้อยละของเครื่องมือแพทย์เครื่องมือแพทย์ ชนิดอื่นๆได้รับการทดสอบ สอบเทียบ มาตรฐาน ร้อยละ ๖๐



๔. ร้อยละของโรงพยาบาลได้รับการตรวจสอบวิศวกรรมความปลอดภัยและ ระบบสื่อสาร ร้อยละ ๑๐๐

๕. จำนวนโรงพยาบาลตั้งแต่ระดับ M๒ ขึ้นไปได้รับการพัฒนาด้านการบริหารจัดการศูนย์ เครื่องมือแพทย์ (จำนวน ๘ แห่ง)

๖. ร้อยละ ๘๐ ของสถานบริการสุขภาพภาครัฐกลุ่มเป้าหมายผ่านเกณฑ์มาตรฐานระบบ บริการสุขภาพระดับคุณภาพ (๕๗ แห่ง)

๗. จำนวนสถานบริการสุขภาพภาครัฐได้รับการส่งเสริมและควบคุมกำกับคุณภาพตาม มาตรฐานระบบบริการสุขภาพ (๗๓ แห่ง)

ผู้รับผิดชอบ

กลุ่มมาตรฐานวิศวกรรมกรรมการแพทย์ กลุ่มมาตรฐานด้านวิศวกรรมกรรมการแพทย์ กลุ่มวิชาการและ มาตรฐานระบบบริการสุขภาพ ศูนย์สนับสนุนบริการสุขภาพที่ ๑๐

กิจกรรมที่ ๑.๑ : ส่งเสริม สนับสนุน ประเมินมาตรฐานระบบบริการสุขภาพด้านวิศวกรรม การแพทย์

กิจกรรมย่อย ๑.๑.๑ : ทดสอบ สอบเทียบ เครื่องมือแพทย์และตรวจสอบวิศวกรรมระบบสื่อสาร

ระยะเวลาดำเนินการ ธันวาคม ๒๕๖๒ ถึง สิงหาคม ๒๕๖๓

รายละเอียดดังนี้

๑.) ค่าที่พัก	๖๐๐ บาท x ๔ คืน x ๕ คน x ๔ แห่ง	= ๔๘,๐๐๐ บาท
	๖๐๐ บาท x ๓ คืน x ๔ คน x ๒๗ แห่ง	= ๑๙๔,๔๐๐ บาท
	๖๐๐ บาท x ๑ คืน x ๔ คน x ๒๗ แห่ง	= ๖๔,๘๐๐ บาท
	๖๐๐ บาท x ๒ คืน x ๔ คน x ๓ แห่ง	= ๑๔,๔๐๐ บาท

รวมเป็นเงิน ๓๒๑,๖๐๐ บาท

(สามแสนสองหมื่นหนึ่งพันหกร้อยบาทถ้วน)

กิจกรรมย่อย ๑.๑.๒ : ส่งเสริม สนับสนุนด้านการตรวจสอบวิศวกรรมความปลอดภัยสถานพยาบาล

ระยะเวลาดำเนินการ ธันวาคม ๒๕๖๒ ถึง สิงหาคม ๒๕๖๓

รายละเอียดดังนี้

๑.) ค่าที่พัก	๖๐๐ บาท x ๓ คืน x ๒ คน x ๘ แห่ง	= ๒๘,๘๐๐ บาท
	๖๐๐ บาท x ๑ คืน x ๒ คน x ๖๓ แห่ง	= ๗๕,๖๐๐ บาท
๒.) ค่าเบี้ยเลี้ยง	๒๔๐ บาท x ๔ วัน x ๒ คน x ๘ แห่ง	= ๑๕,๓๖๐ บาท
	๒๔๐ บาท x ๒ วัน x ๒ คน x ๖๓ แห่ง	= ๖๐,๔๘๐ บาท
๓.) ค่าน้ำมันเชื้อเพลิง (๕๓,๖๐๐ บาท)		= ๕๓,๖๐๐ บาท

รวมเป็นเงิน ๒๓๓,๘๔๐ บาท

(สองแสนสามหมื่นสามพันแปดร้อยสี่สิบบาทถ้วน)

กิจกรรมย่อย ๑.๑.๓ : พัฒนาสถานบริการสุขภาพด้านการจัดการศูนย์เครื่องมือแพทย์ในเขตสุขภาพที่ ๑๐

กิจกรรมย่อย ๑.๑.๓.๑ ติดตาม ส่งเสริม สนับสนุน พัฒนาด้านการบริหารจัดการศูนย์เครื่องมือแพทย์

ระยะเวลาดำเนินการ ตุลาคม ๒๕๖๒ - สิงหาคม ๒๕๖๓

รายละเอียดดังนี้

๑.) ค่าที่พัก	๘๐๐ บาท x ๑ วัน x ๓ คน x ๖ ครั้ง	= ๑๔,๔๐๐ บาท
๒.) ค่าเบี้ยเลี้ยง	๒๔๐ บาท x ๒ วัน x ๓ คน x ๘ ครั้ง	= ๑๑,๕๒๐ บาท
๓.) ค่าน้ำมันเชื้อเพลิง (๖,๖๘๐ บาท)		= ๖,๖๘๐ บาท

รวมเป็นเงิน ๓๒,๖๐๐ บาท
(สามหมื่นสองพันหกร้อยบาทถ้วน)

กิจกรรมย่อย ๑.๑.๓.๒ จัดอบรมรูปแบบขั้นตอน วิธีการ การบริหารจัดการศูนย์เครื่องมือแพทย์

ระยะเวลาดำเนินการ ตุลาคม ๒๕๖๒ - สิงหาคม ๒๕๖๓

รายละเอียดดังนี้

๑.) ค่าสมนาคุณวิทยากร	๖๐๐ บาท x ๖ ชั่วโมง	= ๓,๖๐๐ บาท
๒.) ค่าอาหารว่างและเครื่องดื่ม	๓๕ บาท x ๒๐ คน x ๒ มื้อ	= ๑,๔๐๐ บาท
๓.) ค่าอาหารกลางวัน	๑๒๐ บาท x ๒๐ คน ๑ มื้อ	= ๒,๔๐๐ บาท

รวมเป็นเงิน ๗,๔๐๐ บาท
(เจ็ดพันสี่ร้อยบาทถ้วน)

กิจกรรมที่ ๑.๒ : ส่งเสริม สนับสนุน ควบคุม กำกับ ประเมินมาตรฐานระบบบริการสุขภาพ

กิจกรรมย่อย ๑.๒.๑ : ประชุมเชิงปฏิบัติการ ชี้แจง ส่งเสริม พัฒนาศักยภาพผู้รับผิดชอบงานมาตรฐานระบบบริการสุขภาพในสถานบริการสุขภาพภาครัฐ และทีมพี่เลี้ยงจังหวัด เขตสุขภาพที่ ๑๐ ประจำปีงบประมาณ ๒๕๖๓

ระยะเวลาดำเนินการ มกราคม ๒๕๖๓

รายละเอียดดังนี้ : จัดประชุมโดยใช้สถานที่เอกชน

๑.) ค่าอาหารกลางวัน	๒๕๐ บาท x ๒๔๐ คน x ๒ มื้อ	= ๑๒๐,๐๐๐ บาท
๒.) ค่าอาหารว่าง/เครื่องดื่ม	๕๐ บาท x ๒๔๐ คน x ๔ มื้อ	= ๔๘,๐๐๐ บาท
๓.) ค่าที่พัก (ผู้เข้าร่วมประชุม)	๑,๒๐๐ บาท x ๕๐ ห้อง x ๑ วัน	= ๖๐,๐๐๐ บาท
๔.) ค่าที่พัก (วิทยากร)	๑,๒๐๐ บาท x ๕ ห้อง x ๑ วัน	= ๖,๐๐๐ บาท
๕.) ค่าเบี้ยเลี้ยงวิทยากร	๑๖๐ บาท X ๑ วัน X ๑๑ คน	= ๑,๗๖๐ บาท
๖.) ค่าพาหนะเดินทางวิทยากร	๓,๕๐๐ บาท x ๘ คน	= ๒๘,๐๐๐ บาท
๗.) ค่าพาหนะเดินทางวิทยากร	๑,๐๐๐ บาท x ๓ คน	= ๓,๐๐๐ บาท
๘.) ค่าสมนาคุณวิทยากร	๖๐๐ บาท x ๖ ชั่วโมง x ๔ คน	= ๑๔,๔๐๐ บาท

๙.) ค่าสมาคมนักวิทยากร ๖๐๐ บาท x ๑ ชั่วโมง x ๗ คน	= ๔,๒๐๐ บาท
๑๐.) ค่าจัดบู๊ทนิทรรศการ บู๊ทละ ๒,๐๐๐ x ๗ บู๊ท	= ๑๔,๐๐๐ บาท
๑๑.) ค่าวัสดุอุปกรณ์และเอกสารประกอบการจัดประชุม	= ๒๒,๐๐๐ บาท
๑๒.) ค่าน้ำมันเชื้อเพลิง	= ๒,๐๐๐ บาท

รวมเป็นเงิน ๓๒๓,๓๖๐ บาท

(สามแสนสองหมื่นสามพันสามร้อยหกสิบบาทถ้วน)

กิจกรรมย่อย ๑.๒.๒ : ประชุมคณะกรรมการเยี่ยมประเมินมาตรฐานระบบบริการสุขภาพ ประจำศูนย์สนับสนุนบริการสุขภาพที่ ๑๐ ก่อน – หลัง การเยี่ยมประเมิน ปีงบประมาณ ๒๕๖๓

ระยะเวลาดำเนินการ กุมภาพันธ์ ๒๕๖๓ และ สิงหาคม ๒๕๖๓

รายละเอียดดังนี้

๑.) ค่าอาหารกลางวัน ๑๒๐ บาท x ๒๒ คน x ๒ มื้อ	= ๕,๒๘๐ บาท
๒.) ค่าอาหารว่างและเครื่องดื่ม ๓๕ บาท x ๒๒ คน x ๔ มื้อ	= ๓,๐๘๐ บาท
๓.) ค่าพาหนะคณะกรรมการ ๓๐๐ บาท x ๒ คน x ๒ ครั้ง	= ๑,๒๐๐ บาท
๔.) ค่าพาหนะคณะกรรมการ ๓,๕๐๐ บาท x ๔ คน x ๒ ครั้ง	= ๒๘,๐๐๐ บาท
๕.) ค่าที่พักคณะกรรมการ ๘๐๐ บาท x ๔ คน x ๒ คืน	= ๖,๔๐๐ บาท
๖.) ค่าเบี้ยเลี้ยง ๒๔๐ บาท x ๖ คน x ๒ วัน	= ๒,๘๘๐ บาท
๗.) ค่าวัสดุอุปกรณ์และเอกสารประกอบการจัดประชุม	= ๑,๐๐๐ บาท
๘.) ค่าน้ำมันเชื้อเพลิง	= ๑,๐๐๐ บาท

รวมเป็นเงิน ๔๘,๘๔๐ บาท

(สี่หมื่นแปดพันแปดร้อยสี่สิบบาทถ้วน)

กิจกรรมย่อย ๑.๒.๓ : เยี่ยมเสริมพลังมาตรฐานระบบบริการสุขภาพ ในสถานบริการสุขภาพภาครัฐ ประจำปีงบประมาณ ๒๕๖๓

ระยะเวลาดำเนินการ มีนาคม – เมษายน ๒๕๖๓

รายละเอียดดังนี้

๑.) ค่าเบี้ยเลี้ยง ๒๔๐ บาท x ๕ คน x ๕ ครั้ง	= ๖,๐๐๐ บาท
๒.) ค่าที่พัก ๘๐๐ บาท x ๕ คน x ๔ วัน	= ๑๖,๐๐๐ บาท
๔.) ค่าพาหนะคณะกรรมการภายนอก ๓๐๐ บาท x ๑ คน x ๓ ครั้ง	= ๙๐๐ บาท
๓.) ค่าน้ำมันเชื้อเพลิง	= ๓,๐๐๐ บาท

รวมเป็นเงิน ๒๕,๙๐๐ บาท

(สองหมื่นห้าพันเก้าร้อยบาทถ้วน)

กิจกรรมย่อย ๑.๒.๔ : เยี่ยมประเมินมาตรฐานระบบบริการสุขภาพ ในสถานบริการสุขภาพภาครัฐ ประจำปีงบประมาณ ๒๕๖๓

ระยะเวลาดำเนินการ พฤษภาคม – กรกฎาคม ๒๕๖๓



รายละเอียดดังนี้

- ๑.) ค่าเบี้ยเลี้ยง ๒๔๐ บาท x ๖ คน x ๒๘ ครั้ง = ๔๐,๓๒๐ บาท
- ๒.) ค่าที่พัก ๘๐๐ บาท x ๖ คน x ๑๘ วัน = ๘๖,๔๐๐ บาท
- ๓.) ค่าน้ำมันเชื้อเพลิง ๖๐๐ บาท x ๒๘ ครั้ง = ๑๖,๘๐๐ บาท
- ๔.) ค่าพาหนะคณะกรรมการภายนอก ๓๐๐ บาท x ๒ คน x ๑๐ ครั้ง = ๖,๐๐๐ บาท
- ๕.) ค่าพาหนะคณะกรรมการภายนอก ๓๕๐๐ บาท x ๒ คน x ๒ ครั้ง = ๑๔,๐๐๐ บาท
- ๖.) ค่าเอกสารประกอบการออกประเมิน = ๒,๖๒๐ บาท

รวม ๑๖๖,๑๔๐ บาท

(หนึ่งแสนหกหมื่นหกพันหนึ่งร้อยสี่สิบบาทถ้วน)

กิจกรรมที่ ๒ : พัฒนามาตรฐานด้านวิศวกรรมการแพทย์

วัตถุประสงค์

๑. เพื่อให้สถานบริการสุขภาพในเขตสุขภาพที่ ๑๐ ได้รับการส่งเสริม สนับสนุนและพัฒนาห้องให้บริการทางการแพทย์ (ER) ให้ได้มาตรฐานตามเกณฑ์กำหนด

๒. เพื่อทราบถึงความพร้อมใช้ ปัญหา และประสิทธิภาพของระบบบำบัดน้ำเสียและตรวจสอบเพื่อประเมินสิ่งแวดล้อมด้านคุณภาพอากาศในอาคารเพื่อลดการติดเชื้อในระบบทางเดินหายใจ (TB) ในโรงพยาบาล ของสถานพยาบาลภาครัฐ ในเขตสุขภาพที่ ๑๐

๓. เพื่อจัดทำแนวทางในการพัฒนา แก้ไขและปรับปรุงระบบบำบัดน้ำเสียและระบบสิ่งแวดล้อมด้านคุณภาพอากาศในอาคารเพื่อลดการติดเชื้อในระบบทางเดินหายใจ(TB) ในโรงพยาบาล ของสถานพยาบาลภาครัฐ. ในเขตสุขภาพที่ ๑๐

๔. เพื่อนำข้อมูลการตรวจสอบและประเมินปัญหาด้านอาคารและสิ่งแวดล้อมในหน่วยงานต่าง ๆ ของโรงพยาบาล ในส่วนของระบบบำบัดน้ำเสียและระบบสิ่งแวดล้อมด้านคุณภาพอากาศในอาคารเพื่อลดการติดเชื้อในระบบทางเดินหายใจ(TB) ในโรงพยาบาล มาวิเคราะห์ และเสนอแนะแนวทางแก้ไข เพื่อลดความเสี่ยงบุคลากรทางการแพทย์และสาธารณสุข

ตัวชี้วัดความสำเร็จ

๑. จำนวนสถานพยาบาลได้รับการส่งเสริม พัฒนา ให้เป็นไปตามข้อกำหนดหรือข้อกำหนดที่เกี่ยวข้องกับระบบบำบัดน้ำเสีย และสิ่งแวดล้อมด้านคุณภาพอากาศในอาคารเพื่อลดการติดเชื้อในระบบทางเดินหายใจ(TB) จำนวน ๒ แห่ง

๒. จำนวนห้องให้บริการทางการแพทย์ (ห้องฉุกเฉิน) ได้มาตรฐานตามกำหนด จำนวน ๒ ห้อง

ผู้รับผิดชอบ

กลุ่มมาตรฐานวิศวกรรมการแพทย์ ศูนย์สนับสนุนบริการสุขภาพ เขต ๑๐

กิจกรรมที่ ๒.๑ : พัฒนาห้องให้บริการทางการแพทย์ (ห้องฉุกเฉิน)

ระยะเวลาดำเนินการ ตุลาคม ๒๕๖๒ – กันยายน ๒๕๖๓

รายละเอียดดังนี้

- ๑.) ค่าเบี้ยเลี้ยง ๒๔๐ บาท x ๒ คน x ๓ วัน = ๑,๔๔๐ บาท
- ๒.) ค่าเช่าที่พัก ๖๐๐ บาท x ๒ คน x ๒ วัน = ๒,๔๐๐ บาท
- ๓.) ค่าน้ำมันเชื้อเพลิง = ๒,๐๐๐ บาท

รวมเป็นเงิน ๕,๘๔๐ บาท

(ห้าพันแปดร้อยสี่สิบบาทถ้วน)

กิจกรรมที่ ๒.๒ : พัฒนามาตรฐานการจัดการระบบวิศวกรรมสิ่งแวดล้อมในสถานพยาบาลภาครัฐ

ระยะเวลาดำเนินการ ตุลาคม ๒๕๖๒ – กันยายน ๒๕๖๓

รายละเอียดดังนี้

- ๑.) ค่าเบี้ยเลี้ยง ๒๔๐ บาท x ๓ คน x ๖ วัน = ๔,๓๒๐ บาท
- ๒.) ค่าเช่าที่พัก ๖๐๐ บาท x ๒ คน x ๒ วัน = ๒,๔๐๐ บาท
- ๓.) ค่าน้ำมันเชื้อเพลิง = ๑,๓๐๐ บาท

รวมเป็นเงิน ๘,๐๒๐ บาท

(แปดพันยี่สิบบาทถ้วน)

กิจกรรมที่ ๓ : พัฒนาศูนย์ให้บริการวิชาการด้านเครื่องมือแพทย์

วัตถุประสงค์

เพื่อให้ศูนย์สนับสนุนบริการสุขภาพที่ ๑๐ ได้รับการรับรองห้องปฏิบัติการทดสอบเครื่องวัด

ความดันโลหิต ตามมาตรฐาน ISO/IEC ๑๗๐๒๕

ตัวชี้วัดความสำเร็จ

ห้องปฏิบัติการของศูนย์สนับสนุนบริการสุขภาพที่ ๑๐ ได้รับการรับรองห้องปฏิบัติการทดสอบเครื่องวัดความดันโลหิต ตามมาตรฐาน ISO/IEC ๑๗๐๒๕

ผู้รับผิดชอบ

กลุ่มมาตรฐานวิศวกรรมทางการแพทย์ ศูนย์สนับสนุนบริการสุขภาพที่ ๑๐

กิจกรรมที่ ๓.๑ : พัฒนาห้องปฏิบัติการทดสอบเครื่องมือวัดทางการแพทย์

ระยะเวลาดำเนินการ ตุลาคม ๒๕๖๒ – กันยายน ๒๕๖๓

รายละเอียดดังนี้

- ๑. ค่าเบี้ยเลี้ยงบุคลากรเข้าอบรม ๒๔๐ บาท x ๒ คน x ๑๕ วัน = ๗,๒๐๐ บาท
- ๒. ค่าพาหนะเข้ารับการอบรม ๖๐๐ บาท x ๒ คน x ๓ ครั้ง = ๓,๖๐๐ บาท
- ๓. ค่าที่พัก ๑,๒๐๐ บาท x ๒ คน x ๘ คืน = ๑๙,๒๐๐ บาท

รวมเป็นเงิน ๓๐,๐๐๐ บาท

(สามหมื่นบาทถ้วน)

หมายเหตุ : ค่าใช้จ่ายทุกกิจกรรมและรายการภายใต้โครงการสามารถถัวจ่ายกันได้

ลำดับ	โครงการ/กิจกรรม/ขั้นตอน	รวม/บาท	แผนการเบิกจ่ายและการดำเนินงาน												ค่าน้ำหนัก
			ไตรมาส ๑ (๒๕๖๒)			ไตรมาส ๒(๒๕๖๓)			ไตรมาส ๓ (๒๕๖๓)			ไตรมาส ๔ (๒๕๖๓)			
			ต.ค	พ.ย	ธ.ค	ม.ค	ก.พ	มี.ค	เม.ย	พ.ค	มิ.ย	ก.ค	ส.ค	ก.ย	
	กิจกรรมย่อย ๑.๑.๓.๒ จัดอบรมรูปแบบขั้นตอนวิธีการ การบริหารจัดการศูนย์เครื่องมือแพทย์	๗,๔๐๐.-	●	●	●	●	●	●	●	●	●	●	●		
	กิจกรรมที่ ๑.๒ : ส่งเสริม สนับสนุน ควบคุม กำกับ ประเมินมาตรฐานระบบบริการสุขภาพ														
	กิจกรรมย่อย ๑.๒.๑ : ประชุมเชิงปฏิบัติการชี้แจง ส่งเสริม พัฒนาศักยภาพผู้รับผิดชอบงานมาตรฐานระบบบริการสุขภาพในสถานบริการสุขภาพภาครัฐ และทีมพี่เลี้ยงจังหวัด เขตสุขภาพที่ ๑๐ ประจำปีงบประมาณ ๒๕๖๓	๓๒๓,๓๖๐.-				●									
	กิจกรรมย่อย ๑.๒.๒ : ประชุมคณะกรรมการเยี่ยมประเมินมาตรฐานระบบบริการสุขภาพ ประจำปี ศูนย์สนับสนุนบริการสุขภาพที่ ๑๐ ก่อน - หลังการเยี่ยมประเมิน ปีงบประมาณ ๒๕๖๓	๔๘,๘๔๐.-						●					●		
	กิจกรรมย่อย ๑.๒.๓ : เยี่ยมเสริมพลังมาตรฐานระบบบริการสุขภาพ ในสถานบริการสุขภาพภาครัฐ ประจำปีงบประมาณ ๒๕๖๓	๒๕,๙๐๐.-							●	●					
	กิจกรรมย่อย ๑.๒.๔ : เยี่ยมประเมินมาตรฐานระบบบริการสุขภาพ ในสถานบริการสุขภาพภาครัฐ ประจำปีงบประมาณ ๒๕๖๓	๑๖๖,๑๔๐.-									●	●	●		

ลำดับ	โครงการ/กิจกรรม/ขั้นตอน	รวม/บาท	แผนการเบิกจ่ายและการดำเนินงาน												ค่าน้ำหนัก
			ไตรมาส ๑ (๒๕๖๒)			ไตรมาส ๒(๒๕๖๓)			ไตรมาส ๓ (๒๕๖๓)			ไตรมาส ๔ (๒๕๖๓)			
			ต.ค	พ.ย	ธ.ค	ม.ค	ก.พ	มี.ค	เม.ย	พ.ค	มิ.ย	ก.ค	ส.ค	ก.ย	
๒	กิจกรรมที่ ๒ : พัฒนามาตรฐานด้านวิศวกรรมการแพทย์														
	กิจกรรมที่ ๒.๑ : พัฒนาห้องให้บริการทางการแพทย์ (ห้องฉุกเฉิน)	๕,๘๔๐.-	●	●	●	●	●	●	●	●	●	●	●		
	กิจกรรมที่ ๒.๒ : พัฒนามาตรฐานการจัดการระบบวิศวกรรมสิ่งแวดล้อมในสถานพยาบาลภาครัฐ	๘,๐๒๐.-	●	●	●	●	●	●	●	●	●	●	●		
๓	กิจกรรมที่ ๓ : พัฒนาศูนย์ให้บริการวิชาการด้านเครื่องมือแพทย์														
	กิจกรรมที่ ๓.๑ : พัฒนาห้องปฏิบัติการทดสอบเครื่องมือวัดทางการแพทย์	๓๐,๐๐๐.-	●	●	●	●	●	●	●	●	●	●	●		
	รวม	๑,๒๐๓,๕๔๐.-													๑๐๐

๑๒. ผู้เกี่ยวข้องกับโครงการ

๑. ศูนย์สนับสนุนบริการสุขภาพ ที่ ๑๐
๒. สถานบริการสุขภาพภาครัฐ ในเขตสุขภาพที่ ๑๐
๓. บุคลากรของสถานบริการสุขภาพภาครัฐ ในเขตสุขภาพที่ ๑๐
๔. ภาคีเครือข่ายภาครัฐและภาคเอกชน ในเขตสุขภาพที่ ๑๐

๑๓. ประโยชน์ที่จะได้รับ

๑. ประชาชนได้รับบริการสุขภาพที่มีมาตรฐาน ปลอดภัย สมประโยชน์เท่าเทียม
๒. สถานบริการสุขภาพภาครัฐกลุ่มเป้าหมาย ได้รับการส่งเสริมและสนับสนุนการพัฒนา

คุณภาพงาน ตามมาตรฐานระบบบริการสุขภาพ

๓. ห้องปฏิบัติการผ่านการรับรอง ISO/IEC๑๗๐๒๕

๑๔. โครงการอื่นที่เกี่ยวข้อง

ชื่อโครงการ : โครงการพัฒนามาตรฐานระบบบริการสุขภาพ

รหัสโครงการ : ๖๓-๐๐๔๑๒๖๕๐๐.๘๐๔-๖๓๑๑๒๐๐-๒๑๐๐๗๑๔๐๒๙N๔๖๖๗.....

๑๕. ความเสี่ยงที่สำคัญ และแนวทางในการลดความเสี่ยง

ความเสี่ยงที่สำคัญ	แนวทางการลดความเสี่ยง
<p>กิจกรรมที่ ๑.๑ ส่งเสริม พัฒนา ประเมินคุณภาพตามมาตรฐานด้านวิศวกรรมการแพทย์</p> <p>กิจกรรมย่อย ๑.๑.๑ ทดสอบ สอบเทียบ เครื่องมือแพทย์ และตรวจสอบวิศวกรรมระบบสื่อสาร</p> <p>กิจกรรมย่อย ๑.๑.๒ ส่งเสริม สนับสนุนด้านการตรวจวิศวกรรมความปลอดภัยสถานพยาบาล</p> <p>ความเสี่ยง สถานบริการสุขภาพไม่พร้อมรับการส่งเสริม สนับสนุน ควบคุมกำกับและพัฒนาคุณภาพงานตามมาตรฐานระบบบริการสุขภาพ</p>	<p>๑. ส่งหนังสือแจ้งแผนการส่งเสริมสนับสนุน ควบคุมกำกับและพัฒนาคุณภาพงานตามมาตรฐานระบบบริการสุขภาพ</p> <p>๒. ระดมความคิดที่หลากหลายเพื่อหาวิธีการที่เหมาะสมและให้สถานบริการสุขภาพมีส่วนร่วมในการจัดทำมาตรฐานและนำมาตรฐานนั้นสู่การปฏิบัติจริง</p>
<p>กิจกรรมย่อย ๑.๑.๓ พัฒนาสถานบริการสุขภาพด้านการจัดการศูนย์เครื่องมือแพทย์ในเขตสุขภาพที่๑๐</p> <p>ความเสี่ยง สถานบริการสุขภาพที่มีการจัดการด้านศูนย์เครื่องมือแพทย์ ที่มีบริบทที่แตกต่างกัน อาจเกิดการไม่ยอมรับในการจัดการศูนย์เครื่องมือแพทย์ในโรงพยาบาล ตามมาตรฐานที่กำหนด</p>	<p>ระดมความคิดที่หลากหลายเพื่อหาวิธีการที่เหมาะสมและให้สถานบริการสุขภาพมีส่วนร่วมในการจัดทำมาตรฐานและนำมาตรฐานนั้นสู่การปฏิบัติจริง</p>
<p>กิจกรรมที่ ๑.๒ ส่งเสริม สนับสนุน ควบคุมกำกับประเมินมาตรฐานระบบบริการสุขภาพ</p>	<p>๑. เพิ่มช่องทางในการติดต่อประสานผู้รับผิดชอบงานคุณภาพมาตรฐานระบบบริการสุขภาพ เช่น ไลน์ อีเมล เป็นต้น</p>

ความเสี่ยงที่สำคัญ	แนวทางการลดความเสี่ยง
<p>กิจกรรมย่อย ๑.๒.๑ ประชุมเชิงปฏิบัติการ ชี้แจง ส่งเสริม พัฒนาศักยภาพผู้รับผิดชอบงานมาตรฐานระบบบริการสุขภาพในสถานบริการสุขภาพภาครัฐ และทีมพี่เลี้ยงจังหวัด เขตสุขภาพที่ ๑๐ ประจำปีงบประมาณ ๒๕๖๓</p> <p>ความเสี่ยง</p> <p>๑.การจัดทำหนังสือเชิญหน่วยงานที่ร่วมประชุมไม่ทันตามเวลาที่กำหนด</p> <p>๒.ความร่วมมือในการดำเนินงานของคณะทำงาน</p> <p>๓.จำนวนกลุ่มเป้าหมายผู้เข้าร่วมประชุมไม่ครบตามเป้าหมายที่กำหนด</p> <p>๔.การรับรู้แนวทางการตรวจเยี่ยมประเมินมาตรฐานระบบบริการสุขภาพและการพัฒนาคุณภาพงานมาตรฐานระบบบริการสุขภาพไม่ตรงกัน</p>	<p>๒. สนับสนุนคู่มือ/แนวทางในการดำเนินงานมาตรฐานระบบบริการสุขภาพ ผ่านคิวอาร์โค้ด ไลน์ อีเมล</p> <p>๓. จัดประชุมคณะทำงานโดยให้ผู้บริหารมีส่วนร่วม รับผิดชอบต่อผลการดำเนินงานที่ได้รับผิดชอบงานต่างๆ และจัดทำคำสั่งในการดำเนินงาน</p>
<p>กิจกรรมย่อย ๑.๒.๒ ประชุมคณะกรรมการเยี่ยมประเมินมาตรฐานระบบบริการสุขภาพ ประจำศูนย์สนับสนุนบริการสุขภาพที่ ๑๐ ก่อน – หลัง การเยี่ยมประเมิน ปีงบประมาณ ๒๕๖๓</p> <p>ความเสี่ยง</p> <p>คณะกรรมการตรวจเยี่ยมประเมินฯไม่สามารถเข้าร่วมประชุมได้ครบทุกคน ทำให้การรับรู้หรือความเข้าใจในแนวทางการตรวจเยี่ยมประเมินไม่เป็นไปในทิศทางเดียวกัน</p>	<p>๑. ร่วมกำหนดวันเวลาในการประชุมคณะกรรมการตรวจเยี่ยมประเมินมาตรฐาน</p> <p>๒. การสรุปผลการประชุมให้ผู้ที่เกี่ยวข้องทราบเป็นลายลักษณ์อักษร</p>
<p>กิจกรรมย่อย ๑.๒.๓ เยี่ยมเสริมพลังและเยี่ยมประเมินมาตรฐานระบบบริการสุขภาพ ในสถานบริการสุขภาพภาครัฐ ประจำปีงบประมาณ ๒๕๖๓</p> <p>ความเสี่ยง</p> <p>๑. สถานบริการสุขภาพภาครัฐกลุ่มเป้าหมายไม่ได้รับหนังสือแจ้งแผนการตรวจเยี่ยมประเมินฯเนื่องจากหนังสือไม่ได้สำเนาให้ทุกกลุ่มงานที่เกี่ยวข้อง</p> <p>๒. แผนการเยี่ยมประเมินฯไม่เป็นไปตามวัน เวลาที่กำหนด เช่น คณะกรรมการตรวจเยี่ยมประเมินฯติดราชการ , สถานบริการสุขภาพภาครัฐไม่สะดวกในวันเวลาที่กำหนด</p>	<p>๑. โทรศัพท์ประสานสถานบริการสุขภาพทุกแห่ง หลังจากแจ้งแผนการตรวจเยี่ยมประเมินมาตรฐานระบบบริการสุขภาพเรียบร้อยแล้ว</p> <p>๒. ร่วมวางแผนการตรวจเยี่ยมประเมินมาตรฐานระบบบริการสุขภาพกับพี่เลี้ยงจังหวัด</p> <p>๓. คณะกรรมการทีมตรวจเยี่ยมประเมินฯกำหนดวันเวลาที่สามารถออกปฏิบัติงานได้โดยยึดจากร่างแผนการตรวจเยี่ยมประเมิน</p> <p>๔. ถ่ายทอดแนวทางการดำเนินงานและพัฒนา ศักยภาพตามมาตรฐานระบบบริการสุขภาพแก่สถานบริการสุขภาพเพื่อสร้างความเข้าใจร่วมกัน</p> <p>๕. จัดให้มีเวทีแลกเปลี่ยนเรียนรู้เพื่อพัฒนาการดำเนินงานมาตรฐานระบบบริการสุขภาพ</p> <p>๖. การประสานงานประชาสัมพันธ์จากผู้บริหาร</p>

ความเสี่ยงที่สำคัญ	แนวทางการลดความเสี่ยง
<p>กิจกรรมย่อย ๑.๒.๔ เยี่ยมประเมินมาตรฐานระบบบริการสุขภาพ ในสถานบริการสุขภาพภาครัฐ ประจำปีงบประมาณ ๒๕๖๓</p> <p>ความเสี่ยง</p> <p>๑. สถานบริการสุขภาพภาครัฐกลุ่มเป้าหมายไม่ได้รับหนังสือแจ้งแผนการตรวจเยี่ยมประเมินฯ เนื่องจากหนังสือไม่ได้สำเนาให้ทุกกลุ่มงานที่เกี่ยวข้อง</p> <p>๒. แผนการเยี่ยมประเมินฯไม่เป็นไปตามวัน เวลาที่กำหนด เช่น คณะกรรมการตรวจเยี่ยมประเมินฯติดราชการ , สถานบริการสุขภาพภาครัฐไม่สะดวกในวันเวลาที่กำหนด</p>	<p>๑. โทษศัพท์ประสานสถานบริการสุขภาพทุกแห่ง หลังจากแจ้งแผนการตรวจเยี่ยมประเมินมาตรฐานระบบบริการสุขภาพเรียบร้อยแล้ว</p> <p>๒. ร่วมร่างแผนการตรวจเยี่ยมประเมินมาตรฐานระบบบริการสุขภาพกับพี่เลี้ยงจังหวัด</p> <p>๓. คณะกรรมการที่มตรวจเยี่ยมประเมินฯกำหนดวันเวลาที่สามารถออกปฏิบัติงานได้โดยยึดจากร่างแผนการตรวจเยี่ยมประเมิน</p> <p>๔. ถ่ายทอดแนวทางการดำเนินงานและพัฒนาศักยภาพตามมาตรฐานระบบบริการสุขภาพแก่สถานบริการสุขภาพเพื่อสร้างความเข้าใจร่วมกัน</p> <p>๕. จัดให้มีเวทีแลกเปลี่ยนเรียนรู้เพื่อพัฒนาการดำเนินงานมาตรฐานระบบบริการสุขภาพ</p> <p>๖. การประสานงานประชาสัมพันธ์จากผู้บริหาร</p>
<p>กิจกรรมที่ ๒.๑ พัฒนาห้องให้บริการทางการแพทย์ (ห้องฉุกเฉิน)</p> <p>ความเสี่ยง</p> <p>๑. สถานบริการสุขภาพไม่พร้อมรับการส่งเสริมสนับสนุน และพัฒนาคุณภาพงานตามมาตรฐานระบบบริการสุขภาพ</p> <p>๒. สถานบริการสุขภาพไม่พร้อมในการดำเนินงานพัฒนาห้องให้บริการทางการแพทย์ (ER)</p>	<p>๑. ส่งหนังสือแจ้งแผนการดำเนินงานพัฒนาห้องให้บริการทางการแพทย์ (ER)</p> <p>๒. กำหนดแนวทางที่ให้โรงพยาบาลสามารถดำเนินการ งานพัฒนาห้องให้บริการทางการแพทย์ (ER) ได้อย่างถูกต้อง</p>
<p>กิจกรรมที่ ๒.๒ พัฒนามาตรฐานการจัดการระบบวิศวกรรมสิ่งแวดล้อมในสถานพยาบาลภาครัฐ</p> <p>ความเสี่ยง</p> <p>๑. สถานบริการสุขภาพไม่พร้อมรับการส่งเสริมสนับสนุน ควบคุมกำกับและพัฒนาคุณภาพงานตามมาตรฐานระบบบริการสุขภาพ</p> <p>๒. สถานบริการสุขภาพไม่พร้อมในการดำเนินงานพัฒนามาตรฐานการจัดการสิ่งแวดล้อม</p>	<p>๑. ส่งหนังสือแจ้งแผนการดำเนินงานพัฒนามาตรฐานการจัดการสิ่งแวดล้อม</p> <p>๒. กำหนดแนวทางที่ให้โรงพยาบาลสามารถดำเนินการ พัฒนามาตรฐานการจัดการสิ่งแวดล้อมได้อย่างถูกต้อง</p>
<p>กิจกรรมที่ ๓.๑ พัฒนาห้องปฏิบัติการทดสอบเครื่องมือวัดทางการแพทย์</p>	

ความเสี่ยงที่สำคัญ	แนวทางการลดความเสี่ยง
ความเสี่ยง ๑. บุคลากรที่เกี่ยวข้องกับห้องปฏิบัติการทดสอบ/สอบเทียบ ติตดภารกิจงานอื่นๆ ไม่สามารถเข้าร่วม ในการเข้าร่วมอบรมเพื่อพัฒนาศักยภาพได้	๑. ศึกษาหัวข้อการอบรมที่เป็นคุณสมบัติของผู้ที่จะปฏิบัติงานในห้องปฏิบัติการทดสอบ/สอบเทียบ และกำหนดวัน เวลา และวันที่ไว้ตั้งแต่ต้นปีงบประมาณ แจ้งแก่บุคลากรที่เกี่ยวข้อง เพื่อให้มีการวางแผน ไม่ให้เข้าซ้อนกับการปฏิบัติงานภารกิจอื่น

อโนสาห์
.....ผู้เสนอโครงการ
(นางวันวิสาข์ อรพันธ์)
นักวิชาการสาธารณสุขปฏิบัติการ

[Signature]
.....ผู้เสนอโครงการ
(นายทวีศักดิ์ ยิ่งรุ่งโรจน์)
นายช่างไฟฟ้าชำนาญงาน

[Signature]
.....ผู้เห็นชอบโครงการ
(นายสัมพันธ์ มุณีรัตน์)
ผู้อำนวยการศูนย์สนับสนุนบริการสุขภาพที่ ๑๐

[Signature]
.....ผู้อนุมัติโครงการ
(นายภาณุวัฒน์ ปานเกตุ)
รองอธิบดีกรมสนับสนุนบริการสุขภาพ
ปฏิบัติราชการแทนอธิบดีกรมสนับสนุนบริการสุขภาพ

ภารกิจด้านคุ้มครองผู้บริโภคด้านบริการสุขภาพ

ผู้รับผิดชอบ ๑. กลุ่มคุ้มครองผู้บริโภคด้านบริการสุขภาพ

รหัสโครงการ:

ชื่อโครงการ : ส่งเสริม พัฒนา ควบคุม กำกับ สถานพยาบาลเอกชน สถานประกอบการเพื่อสุขภาพและผู้ประกอบโรคศิลปะ ในเขตสุขภาพที่ ๑๐ ปีงบประมาณ พ.ศ. ๒๕๖๓

๑. ความสำคัญของโครงการ/หลักการและเหตุผล

ตามที่กรมสนับสนุนบริการสุขภาพ มีวิสัยทัศน์ “เป็นองค์กรหลักในการบริหารจัดการระบบบริการสุขภาพและระบบสุขภาพภาคประชาชนให้มีคุณภาพเพื่อการคุ้มครองผู้บริโภคและการพึ่งตนเองด้านสุขภาพที่ยั่งยืนแบบมีส่วนร่วม” โดยมีการขับเคลื่อนภารกิจในเชิงรุกของกรมสนับสนุนบริการสุขภาพในทุกด้าน รวมถึงด้านคุ้มครองผู้บริโภคด้านบริการสุขภาพ มีการส่งเสริม สนับสนุน ควบคุม กำกับ ในสถานพยาบาล สถานประกอบการเพื่อสุขภาพ ตลอดจนผู้ประกอบโรคศิลปะให้มีคุณภาพมาตรฐาน ซึ่งมีกฎหมายและนโยบายที่เป็นเครื่องมือในการควบคุมกำกับ ได้แก่ พระราชบัญญัติสถานพยาบาล พ.ศ.๒๕๔๑ และที่แก้ไขเพิ่มเติมฉบับที่ ๔ พ.ศ.๒๕๕๙ พระราชบัญญัติการประกอบโรคศิลปะ พ.ศ. ๒๕๔๒ พระราชบัญญัติคุ้มครองเด็กที่เกิดโดยอาศัยเทคโนโลยีช่วยการเจริญพันทางการแพทย์ พ.ศ. ๒๕๕๘ และพระราชบัญญัติสถานประกอบการเพื่อสุขภาพ พ.ศ. ๒๕๕๙ และมียุทธศาสตร์ที่ ๑ ด้านการพัฒนาและยกระดับมาตรฐานสถานพยาบาลภาครัฐเอกชนและสถานประกอบการเพื่อสุขภาพสู่มาตรฐานสากลและพัฒนาอุตสาหกรรมการแพทย์ครบวงจร เพื่อให้การดำเนินการถูกต้องและมีประสิทธิภาพครอบคลุมในพื้นที่ โดยศูนย์สนับสนุนบริการสุขภาพที่ ๑๐ มีพื้นที่รับผิดชอบในเขตสุขภาพที่ ๑๐ ประกอบไปด้วยจังหวัดอุบลราชธานี, ศรีสะเกษ, อำนาจเจริญ, มุกดาหาร และยโสธร ซึ่งมีการกิจด้านการคุ้มครองผู้บริโภคด้านการส่งเสริม สนับสนุน พัฒนาคุณภาพมาตรฐานและเฝ้าระวัง สถานพยาบาลและสถานประกอบการเพื่อสุขภาพ ให้มีคุณภาพมาตรฐานสู่สากล และดำเนินการตามกฎหมายที่กำหนด

กลุ่มคุ้มครองผู้บริโภคด้านบริการสุขภาพ ศูนย์สนับสนุนบริการสุขภาพที่ ๑๐ กรมสนับสนุนบริการสุขภาพ ซึ่งมีการดำเนินงานคุ้มครองผู้บริโภค ในด้านการส่งเสริม สนับสนุน พัฒนา ควบคุม กำกับ และเฝ้าระวัง สถานพยาบาล สถานประกอบการเพื่อสุขภาพ ตลอดจนผู้ประกอบโรคศิลปะให้มีคุณภาพมาตรฐาน และพัฒนา กลไกการคุ้มครองผู้บริโภคด้านสถานบริการสุขภาพ ในระดับเขตให้เข้มแข็งมีประสิทธิภาพ และมีการดำเนินงานที่เป็นมาตรฐานเดียวกัน เพื่อพัฒนาศักยภาพ เพิ่มพูนความรู้ ความสามารถในการปฏิบัติหน้าที่ด้านการควบคุม กำกับ การบังคับใช้กฎหมายเกี่ยวกับสถานพยาบาลให้กับพนักงานเจ้าหน้าที่ ในเขตสุขภาพที่ ๑๐ จึงได้จัดทำ “โครงการส่งเสริม พัฒนา ควบคุม กำกับ สถานพยาบาลเอกชน สถานประกอบการเพื่อสุขภาพและผู้ประกอบโรคศิลปะ ในเขตสุขภาพที่ ๑๐ ปีงบประมาณ พ.ศ. ๒๕๖๓” เพื่อขับเคลื่อนให้ยุทธศาสตร์กรมสนับสนุนบริการสุขภาพประสบผลสำเร็จตามเป้าประสงค์ ที่จะส่งผลให้ประชาชนได้รับบริการสุขภาพที่มีมาตรฐาน ปลอดภัย สมประโยชน์ เท่าเทียม และเพื่อประเทศไทยเป็นศูนย์กลางสุขภาพโลกต่อไป

๒. วัตถุประสงค์ของโครงการ

๒.๑ เพื่อส่งเสริม พัฒนา ควบคุม กำกับ และเฝ้าระวังสถานพยาบาลเอกชน สถานประกอบการเพื่อสุขภาพ ตลอดจนผู้ประกอบโรคศิลปะ ให้มีคุณภาพมาตรฐานตามที่กฎหมายกำหนด และคุ้มครองผู้บริโภคด้านบริการสุขภาพ ในเขตพื้นที่รับผิดชอบ

๒.๒ เพื่อการพัฒนา กลไกการคุ้มครองผู้บริโภคด้านบริการสุขภาพในเขตสุขภาพที่ ๑๐ ให้เข้มแข็ง มีประสิทธิภาพ และดำเนินงานคุ้มครองผู้บริโภคด้านสถานพยาบาลเป็นมาตรฐานเดียวกัน

๒.๓ เพื่อการพัฒนาและยกระดับมาตรฐานสถานพยาบาลภาคเอกชนและสถานประกอบการ เพื่อสุขภาพสู่มาตรฐานสากล ในเขตพื้นที่รับผิดชอบ

๒.๔ เพื่อติดตามและรวบรวมข้อมูลด้านมาตรฐาน สถานพยาบาลเอกชน สถานประกอบการเพื่อสุขภาพ และการประกอบโรคศิลปะ ในเขตพื้นที่รับผิดชอบให้มีความครบถ้วน มีประสิทธิภาพ

๓. ขอบเขตของโครงการ/พื้นที่เป้าหมาย

๓.๑ สถานพยาบาล สถานประกอบการเพื่อสุขภาพ ตลอดจนผู้ประกอบการโรคศิลปะ

๓.๒ ผู้ดำเนินการสถานพยาบาล และผู้ได้รับอนุญาตให้ดำเนินกิจการสถานพยาบาล

๓.๓ ผู้ประกอบการสถานประกอบการเพื่อสุขภาพ

๓.๔ กลุ่มงานคุ้มครองผู้บริโภคสำนักงานสาธารณสุขจังหวัด

๓.๕ กลุ่มงานคุ้มครองผู้บริโภคสำนักงานสาธารณสุขอำเภอ

๓.๖ ฝ่ายเภสัชกรรมชุมชนและคุ้มครองผู้บริโภคโรงพยาบาลศูนย์ โรงพยาบาลทั่วไป โรงพยาบาลชุมชน ในเขตพื้นที่รับผิดชอบของศูนย์สนับสนุนบริการสุขภาพที่ ๑๐

๓.๗ เครือข่ายด้านบริการสุขภาพที่เกี่ยวข้อง

๔. ผลผลิต/ผลลัพธ์ของโครงการ

๔.๑ สถานพยาบาล สถานประกอบการเพื่อสุขภาพ และการประกอบโรคศิลปะในเขตพื้นที่ รับผิดชอบของศูนย์สนับสนุนบริการสุขภาพที่ ๑๐ มีมาตรฐานตามกฎหมาย และมีคุณภาพมาตรฐานสู่สากล

๔.๒ ผู้ดำเนินการสถานพยาบาล และผู้ได้รับอนุญาตให้ดำเนินกิจการสถานพยาบาล มี มาตรฐานและปฏิบัติตามกฎหมาย

๔.๓ ผู้ประกอบการสถานประกอบการเพื่อสุขภาพ มีมาตรฐาน และจดทะเบียนขออนุญาต ประกอบกิจการเพิ่มมากขึ้น

๔.๔ ประชาชนภายในเขตสุขภาพที่ ๑๐ ได้รับการคุ้มครองด้านระบบบริการสุขภาพ

๕. ตัวชี้วัดความสำเร็จของโครงการ/เป้าหมาย

๕.๑ สถานพยาบาลประเภทรับผู้ป่วยไว้ค้างคืน ประเภทไม่รับผู้ป่วยไว้ค้างคืน และสถาน ประกอบการเพื่อสุขภาพได้รับการส่งเสริม สนับสนุน พัฒนา คุณภาพมาตรฐานตามกฎหมายกำหนด ๑,๓๔๕ แห่ง

๕.๒ เจ้าหน้าที่กลุ่มงานคุ้มครองผู้บริโภค สำนักงานสาธารณสุขจังหวัด ฝ่ายเภสัชกรรมชุมชน และคุ้มครองผู้บริโภคโรงพยาบาลชุมชน และฝ่ายคุ้มครองผู้บริโภคสำนักงานสาธารณสุขอำเภอได้รับการพัฒนา กลไกการคุ้มครองผู้บริโภคด้านบริการสุขภาพ

๖. ความเชื่อมโยงกับยุทธศาสตร์

ยุทธศาสตร์กรมสนับสนุนบริการสุขภาพ

ยุทธศาสตร์ที่ ๑ พัฒนาและยกระดับมาตรฐานสถานพยาบาลภาครัฐ เอกชน และสถานประกอบการ เพื่อสุขภาพ สู่มาตรฐานสากลและพัฒนาอุตสาหกรรมทางการแพทย์ครบวงจร

ผลผลิต : สถานบริการสุขภาพภาครัฐ ภาคเอกชน สถานประกอบการเพื่อสุขภาพ และผู้ประกอบการโรค ศิลปะ ได้รับการส่งเสริมสนับสนุน พัฒนา ควบคุม กำกับ มีมาตรฐานตามที่กฎหมายกำหนด และยกระดับ คุณภาพบริการสู่สากล

ตัวชี้วัด

๑. ร้อยละของสถานพยาบาลภาคเอกชนผ่านเกณฑ์มาตรฐานตามที่กฎหมายกำหนด (ร้อยละ ๙๐)

๖. ความเชื่อมโยงกับยุทธศาสตร์

แผนงาน : แผนงานพื้นฐานด้านการพัฒนาและเสริมสร้างศักยภาพคน

ผลผลิต : สถานบริการสุขภาพภาครัฐ ภาคเอกชน สถานประกอบการเพื่อสุขภาพ และผู้ประกอบการโรคศิลปะ ได้รับการส่งเสริมสนับสนุน พัฒนา ควบคุม กำกับ มีมาตรฐานตามที่กฎหมายกำหนด และยกระดับคุณภาพบริการสู่สากล

กิจกรรม : กิจกรรม ๒ ส่งเสริม สนับสนุน พัฒนา ควบคุม กำกับสถานบริการสุขภาพภาครัฐ ภาคเอกชน สถานประกอบการเพื่อสุขภาพ ผู้ประกอบการโรคศิลปะ และ เครือข่ายระบบบริการสุขภาพ

เป้าหมาย : ประชาชนได้รับบริการสุขภาพที่มีมาตรฐาน คุณภาพปลอดภัย และสมประโยชน์

๗. ผู้รับผิดชอบ

กลุ่มคุ้มครองผู้บริโภคด้านบริการสุขภาพ ศูนย์สนับสนุนบริการสุขภาพที่ ๑๐ กรมสนับสนุนบริการสุขภาพ

๘. ทรัพยากรที่ต้องใช้

๘.๑ เจ้าหน้าที่กลุ่มคุ้มครองผู้บริโภคด้านบริการสุขภาพ ศูนย์สนับสนุนบริการสุขภาพที่ ๑๐

๘.๒ งบประมาณจากสำนักสถานพยาบาลและการประกอบโรคศิลปะ และกองสถานประกอบการเพื่อสุขภาพ

๙. งบประมาณ

๙.๑ งบประมาณสำนักสถานพยาบาลและการประกอบโรคศิลปะ และกองสถานประกอบการเพื่อสุขภาพ กรมสนับสนุนบริการสุขภาพ จำนวน ๑๘๖,๘๕๐ บาท (หนึ่งแสนแปดหมื่นหกพันแปดร้อยสี่สิบบาทถ้วน)

๙.๒ ทุกรายการสามารถเบิกจ่ายคละกันได้ทั้งโครงการ

กิจกรรมที่ ๑ จัดทำแผนงาน โครงการ งบประมาณ เป้าหมาย

การดำเนินงาน จัดทำแผนงาน โครงการ งบประมาณ เป้าหมาย ตัวชี้วัด

ระยะเวลา ตุลาคม - พฤศจิกายน ๒๕๖๒

กิจกรรมที่ ๒ การถ่ายทอดความรู้พร้อมวิธีปฏิบัติเกี่ยวกับมาตรฐาน การบังคับใช้กฎหมายที่เกี่ยวข้อง และการเฝ้าระวังเพื่อเพิ่มทักษะพนักงานเจ้าหน้าที่ให้สามารถดำเนินงานให้ถูกต้องตามกฏหมายกำหนดและมีประสิทธิภาพ

เป้าหมาย พนักงานเจ้าหน้าที่ตามพระราชบัญญัติสถานพยาบาล พ.ศ. ๒๕๕๑ และพระราชบัญญัติสถานประกอบการเพื่อสุขภาพ พ.ศ. ๒๕๕๙ ของกลุ่มงานคุ้มครองผู้บริโภคสำนักงานสาธารณสุขจังหวัด/อำเภอ สถานบริการสุขภาพภาครัฐ ในพื้นที่รับผิดชอบศูนย์สนับสนุนบริการสุขภาพที่ ๑๐ และภาคีเครือข่าย จำนวน ๘๐ คน

ผู้รับผิดชอบ กลุ่มคุ้มครองผู้บริโภคด้านบริการสุขภาพ ศูนย์สนับสนุนบริการสุขภาพที่ ๑๐

ระยะเวลาดำเนินการ เดือนธันวาคม ๒๕๖๒ – เดือนกุมภาพันธ์ ๒๕๖๓

รายละเอียดดังนี้ ดำเนินการในสถานที่เอกชน

๑. ค่าอาหารกลางวันในสถานที่เอกชน ๑๕๐ บาท x ๘๐ คน x ๓ วัน ๓๖,๐๐๐ บาท

๒. ค่าอาหารว่าง/เครื่องดื่ม ๓๕ บาท x ๘๐ คน x ๖ มื้อ ๑๖,๘๐๐ บาท

๓. ค่าที่พักวิทยากร ๑,๒๐๐ บาท x ๕ คน x ๓ คืน ๑๘,๐๐๐ บาท

๔. ค่าสมนาคุณวิทยากร	
- ค่าสมนาคุณวิทยากรภาครัฐ (บรรยาย) ๖๐๐ บาท x ๒ คน x ๖ ชม.	๗,๒๐๐ บาท
- ค่าสมนาคุณวิทยากรภาครัฐ (บรรยาย) ๖๐๐ บาท x ๒ คน x ๒ ชม.	๒,๔๐๐ บาท
- ค่าสมนาคุณวิทยากรภาครัฐ (บรรยาย) ๖๐๐ บาท x ๒ คน x ๑ ชม.	๑,๒๐๐ บาท
- ค่าสมนาคุณวิทยากรภาครัฐ (ปฏิบัติ) ๖๐๐ บาท x ๔ คน x ๔ ชม.	๙,๖๐๐ บาท
๕. ค่าพาหนะวิทยากร	๒๕,๐๐๐ บาท
๖. ค่าน้ำมันเชื้อเพลิงดำเนินการจัดอบรม	๒,๐๐๐ บาท
๗. ค่าวัสดุอุปกรณ์	๓,๐๐๐ บาท

รวมเป็นเงิน ๑๒๑,๒๐๐ บาท

(หนึ่งแสนสองหมื่นห้าพันสองร้อยบาทถ้วน)

กิจกรรมที่ ๓ การสร้างเสริมสมรรถนะและความรู้ความสามารถของสถานประกอบการเพื่อสุขภาพ ผู้ให้บริการ ผู้ดำเนินการในสถานประกอบการเพื่อสุขภาพให้มีคุณภาพ ได้มาตรฐานตามกฎหมายและมาตรฐานสากล

เป้าหมาย ผู้ประกอบการ ผู้ดำเนินการ และผู้ให้บริการสถานประกอบการเพื่อสุขภาพ กลุ่มงาน คุ่มครองผู้บริโภคสำนักงานสาธารณสุขจังหวัด ในพื้นที่รับผิดชอบศูนย์สนับสนุนบริการสุขภาพที่ ๑๐ และภาคี เครือข่าย จำนวน ๕๐ คน

ผู้รับผิดชอบ กลุ่มงานคุ่มครองผู้บริโภคดีด้านบริการสุขภาพ ศูนย์สนับสนุนบริการสุขภาพที่ ๑๐

ระยะเวลาดำเนินงาน เดือนธันวาคม ๒๕๖๒ – เดือนกุมภาพันธ์ ๒๕๖๓

รายละเอียดดังนี้

๑. ค่าอาหารกลางวันในสถานที่เอกชน ๑๕๐ บาท x ๕๐ คน x ๑ วัน	๗,๕๐๐ บาท
๒. ค่าอาหารว่าง/เครื่องดื่ม ๓๕ บาท x ๒ มื้อ x ๕๐ คน	๓,๕๐๐ บาท
๓. ค่าเบี้ยเลี้ยง ๑๖๐ บาท x ๕๐ คน	๘,๐๐๐ บาท
๔. ค่าที่พักวิทยากร ๑,๒๐๐ บาท x ๓ ห้อง x ๑ วัน	๓,๖๐๐ บาท
๕. ค่าสมนาคุณวิทยากร	
- ค่าสมนาคุณวิทยากรภาครัฐ (บรรยาย) ๖๐๐ บาท x ๒ คน x ๔ ชม.	๔,๘๐๐ บาท
- ค่าสมนาคุณวิทยากรภาครัฐ (บรรยาย) ๖๐๐ บาท x ๒ คน x ๒ ชม.	๒,๔๐๐ บาท
๖. ค่าพาหนะผู้เข้าร่วมอบรมและวิทยากร	๑๓,๔๐๐ บาท
๗. ค่าน้ำมันเชื้อเพลิงดำเนินการจัดประชุม	๑,๐๐๐ บาท
๘. ค่าวัสดุอุปกรณ์	๒,๐๐๐ บาท

รวมเป็นเงิน ๔๖,๒๐๐ บาท

(หกหมื่นบาทถ้วน)

หมายเหตุ : ค่าใช้จ่ายทุกรายการสามารถถัวจ่ายกันได้

กิจกรรมที่ ๔ ติดตามการดำเนินงานคุ้มครองผู้บริโภคด้านสถานบริการสุขภาพ ในเขตรับผิดชอบ

เป้าหมาย : สถานบริการสุขภาพ กลุ่มงานคุ้มครองผู้บริโภคสำนักงานสาธารณสุขจังหวัด สำนักงานสาธารณสุขอำเภอ สถานบริการสุขภาพภาครัฐ ในพื้นที่รับผิดชอบศูนย์สนับสนุนบริการสุขภาพที่ ๑๐ จำนวน ๕ จังหวัด

ผู้รับผิดชอบ : กลุ่มคุ้มครองผู้บริโภคด้านบริการสุขภาพ สำนักงานสนับสนุนบริการสุขภาพ เขต ๑๐ จังหวัดอุบลราชธานี

ระยะเวลาดำเนินงาน : ธันวาคม ๒๕๖๒ – สิงหาคม ๒๕๖๓

รายละเอียดดังนี้ :

๑. ค่าเบี้ยเลี้ยง ๒๔๐ บาท x ๑๕ วัน x ๒ คน	๗,๒๐๐ บาท
๒. ค่าที่พักเหมาจ่าย ๘๐๐ บาท x ๕ คืน x ๒ คน	๘,๐๐๐ บาท
๓. ค่าน้ำมันเชื้อเพลิง	๔,๒๔๐ บาท

รวมเป็นเงิน ๑๙,๔๔๐ บาท
(หนึ่งหมื่นเก้าพันหกร้อยสี่สิบบาทถ้วน)

หมายเหตุ : ค่าใช้จ่ายทุกรายการสามารถถัวจ่ายกันได้

รวมงบประมาณทั้ง ๔ กิจกรรม จำนวน ๑๘๖,๘๔๐ บาท (หนึ่งแสนแปดหมื่นหกพันแปดร้อยสี่สิบบาทถ้วน)
ค่าใช้จ่ายทุกรายการสามารถถัวเฉลี่ยด้วยกันได้

๑๓. ผู้เกี่ยวข้องกับโครงการ

๑. สำนักสถานพยาบาลและการประกอบโรคศิลปะ กรมสนับสนุนบริการสุขภาพ
๒. กองสถานประกอบการเพื่อสุขภาพ กรมสนับสนุนบริการสุขภาพ
๓. ศูนย์สนับสนุนบริการสุขภาพที่ ๑๐
๔. กลุ่มงานคุ้มครองผู้บริโภคและเภสัชสาธารณสุข สำนักงานสาธารณสุขจังหวัด

ในเขตสุขภาพที่ ๑๐

๕. เจ้าหน้าที่รับผิดชอบงานคุ้มครองผู้บริโภคด้านสถานพยาบาลประจำโรงพยาบาลชุมชน โรงพยาบาลศูนย์ฯ โรงพยาบาลทั่วไป สำนักงานสาธารณสุขอำเภอ ในเขตสุขภาพที่ ๑๐

๖. สถานบริการภาคเอกชน สถานประกอบการเพื่อสุขภาพ และผู้ประกอบโรคศิลปะ ในเขตสุขภาพที่ ๑๐

๗. ประชาชนผู้รับบริการด้านระบบบริการสุขภาพ

๑๔. ประโยชน์ที่จะได้รับ

ประชาชนได้รับการคุ้มครองด้านระบบบริการสุขภาพที่มีคุณภาพและได้มาตรฐาน

๑๕. โครงการอื่นที่เกี่ยวข้อง

-

๑๙. ความเสี่ยงที่สำคัญ และแนวทางในการลดความเสี่ยง

ความเสี่ยงที่สำคัญ	แนวทางลดความเสี่ยง
๑. กิจกรรมการจัดประชุม เสี่ยงต่อการดำเนินงานไม่เป็นไปตามแผนที่กำหนดไว้	- จัดทำแผนการทำงาน/ขั้นตอนการดำเนินงานการจัดประชุม เพื่อกำกับความเสี่ยง และนำเสนอผู้บริหารพิจารณาอนุมัติเพื่อดำเนินการตามแผนที่กำหนด
๒. กลุ่มเป้าหมายที่เข้าร่วมอบรมและที่เกี่ยวข้อง มีภารกิจที่อยู่ในแผนงานประจำที่ต้องดำเนินการอยู่ อาจจะไม่สามารถเข้าร่วมอบรมในครั้งนี้ได้	- ประสาน/ประชาสัมพันธ์ ช่วงวันและเวลาของการจัดอบรมกับกลุ่มเป้าหมายที่จะเข้าร่วมให้ครบถ้วน และให้เห็นความสำคัญเนื้อหาแนวทางต่างๆ ที่ต้องนำไปใช้ในการปฏิบัติงานและการมีส่วนร่วมในการจัดทำโครงการ - ประสานกับกลุ่มเป้าหมายหากผู้รับผิดชอบหลักติดภารกิจเร่งด่วนและจำเป็นต้องสามารถเข้าร่วมได้ ขอความร่วมมือให้ผู้แทนเข้าร่วมการอบรมในครั้งนี้
๓. การลงพื้นที่ติดตามดำเนินงาน เสี่ยงต่อการดำเนินงานไม่เป็นไปตามแผนที่กำหนดไว้	- จัดทำแผนการดำเนินงาน และประสานกับพื้นที่ให้อยู่ในกรอบวัน/เวลาที่กำหนด เพื่อกำกับความเสี่ยง



ผู้เสนอโครงการ

(นางสาวสาวิตรี มุณีรัตน์)

นักวิชาการสาธารณสุขปฏิบัติการ



ผู้เห็นชอบโครงการ

(นายสัมพันธ์ มุณีรัตน์)

ผู้อำนวยการศูนย์สนับสนุนบริการสุขภาพที่ ๑๐



(นายภานุวัฒน์ ปานเกตุ) ผู้อนุมัติโครงการ

รองอธิบดีกรมสนับสนุนบริการสุขภาพ

ปฏิบัติราชการแทนอธิบดีกรมสนับสนุนบริการสุขภาพ

ภารกิจด้านสุขภาพภาคประชาชนและพัฒนาพฤติกรรมสุขภาพ

ผู้รับผิดชอบ ๑. กลุ่มสุขภาพภาคประชาชนและพัฒนาพฤติกรรมสุขภาพ

๑. รหัสโครงการ :

๒. ชื่อโครงการ : เสริมสร้างความเข้มแข็งการดำเนินงานสุขภาพภาคประชาชนและพัฒนาพฤติกรรมสุขภาพ ศูนย์สนับสนุนบริการสุขภาพที่ ๑๐ ประจำปีงบประมาณ ๒๕๖๓

๓. หลักการและเหตุผล

ตามที่รัฐบาลชุดปัจจุบัน ประเด็นนโยบายรัฐบาลด้านสาธารณสุข (ข้อ ๙.๓) การพัฒนาและยกระดับความรู้อาสาสมัครสาธารณสุขประจำหมู่บ้าน (อสม.) ให้เป็น อสม.หมอประจำบ้าน ควบคู่กับการใช้เทคโนโลยีการสื่อสารทางการแพทย์ พร้อมทั้งเพิ่มประสิทธิภาพระบบการบริหารสาธารณสุขในชุมชนผ่านการพัฒนาระบบการแพทย์ทางไกล (Telemedicine) ควบคู่ไปกับการเพิ่มบทบาทของ อสม. เพื่อลดโรคและปัญหาสุขภาพ ส่งเสริมให้ประชาชนพึ่งตนเองได้ และสามารถลดความแออัดของโรงพยาบาล ลดการพึ่งพาโรงพยาบาลได้ สอดคล้องกับนโยบายของรัฐมนตรีว่าการกระทรวงสาธารณสุข และรัฐมนตรีช่วยว่าการกระทรวงสาธารณสุข คือ (ข้อ ๒.๑) สร้างเสริมให้ประชาชนมีความรอบรู้ด้านสุขภาพที่ถูกต้องส่งเสริมการออกกำลังกายให้ชุมชนเป็นฐานในการสร้างสุขภาวะที่ดี (ข้อ ๓.๒) พัฒนาและยกระดับความรู้ อสม. ให้เป็นหมอประจำบ้านในการดูแลสุขภาพประชาชนในชุมชนให้ประชาชนสามารถเข้าถึงบริการเข้าถึงข้อมูลและแบ่งเบาภาระค่าใช้จ่ายของประชาชนในการเดินทางไปพบแพทย์

กระทรวงสาธารณสุข ได้ขับเคลื่อนนโยบายและให้ความสำคัญในการส่งเสริมสุขภาพของประชาชน และยกระดับคุณภาพบริการด้านสาธารณสุข โดยพัฒนาระบบบริการสุขภาพเน้นการส่งเสริมสุขภาพ ป้องกันโรคและภัยสุขภาพ และการคุ้มครองผู้บริโภคด้วยความร่วมมือของทุกภาคส่วน โดยให้ประชาชนมีโอกาสในการร่วมคิด ร่วมทำ ร่วมทำและร่วมในการอภิบาลแบบเครือข่าย ภายใต้กระบวนการที่ส่งเสริมให้เกิดการพัฒนาบทบาทด้านสุขภาพภาคประชาชนตามหลักการสาธารณสุขมูลฐาน ซึ่งปัจจุบันมีเครือข่ายอาสาสมัครสาธารณสุขประจำบ้าน (อสม.) จำนวน ๑,๐๔๐,๐๐๐ คน ซึ่งเป็นตัวแทนภาคประชาชนผู้ที่มีจิตอาสา เสียสละเข้ามามีส่วนร่วมดูแลสุขภาพของตนเอง ครอบครัว และชุมชน จนได้รับการยอมรับจากสังคม

กรมสนับสนุนบริการสุขภาพ มีบทบาทสำคัญในการส่งเสริมสนับสนุนให้ประชาชนสามารถดูแลสุขภาพตนเองได้ และชุมชนมีศักยภาพในการพึ่งพาตนเองได้อย่างยั่งยืน โดยให้ความสำคัญในการส่งเสริมพัฒนาศักยภาพอาสาสมัครสาธารณสุขประจำหมู่บ้าน และส่งเสริมการมีส่วนร่วมของประชาชนในการดูแลสุขภาพตนเอง ครอบครัว ชุมชนให้มีคุณภาพชีวิตที่ดีขึ้น รวมทั้งเสริมสร้างขวัญและกำลังใจให้ อสม. โดยกองสนับสนุนสุขภาพภาคประชาชน กรมสนับสนุนบริการสุขภาพ ได้จัดทำหลักสูตรฝึกอบรมการพัฒนายกระดับ อสม. เป็น อสม.หมอประจำบ้าน

ศูนย์สนับสนุนบริการสุขภาพที่ ๑๐ ได้เล็งเห็นความสำคัญของกลไกเพื่อการขับเคลื่อนการพัฒนาภาคีเครือข่ายความร่วมมือจากภาคส่วนต่างๆ ทั้งภาครัฐ ภาคประชาชนและภาคท้องถิ่น จึงได้จัดทำ “โครงการเสริมสร้างความเข้มแข็งการดำเนินงานสุขภาพภาคประชาชนและพัฒนาพฤติกรรมสุขภาพ ศูนย์สนับสนุนบริการสุขภาพที่ ๑๐ ประจำปีงบประมาณ ๒๕๖๓” ขึ้น เพื่อให้เกิดการพัฒนา และจัดการสุขภาพของประชาชนในชุมชน ที่เชื่อมโยงกับระบบบริการสุขภาพโดยรวมเกิดประสิทธิภาพและมีความยั่งยืนตลอดไป

๔. วัตถุประสงค์

๔.๑ เพื่อพัฒนาศักยภาพภาคีเครือข่ายงานสุขภาพภาคประชาชนและพัฒนาพฤติกรรมสุขภาพ

๔.๒ เพื่อพัฒนาศักยภาพและยกระดับ อสม. เป็น อสม. หมอประจำบ้าน สามารถดูแลสุขภาพคนในชุมชนให้มีคุณภาพชีวิตที่ดี

๔.๓ เพื่อส่งเสริมการพัฒนาศักยภาพ อสม. อาสาสมัครประจำครอบครัว (อศค.) ให้มีความรู้ และทักษะในการดูแลสุขภาพประชาชนในชุมชนได้ทุกกลุ่มวัย

๔.๔ ผู้ป่วยกลุ่มเป้าหมายที่ได้รับการดูแลจาก อสม. หมอประจำบ้าน มีคุณภาพชีวิตที่ดี

๔.๕ เพื่อส่งเสริม สนับสนุนบทบาทของ อสม. องค์กร อสม.ทุกระดับ ในการขับเคลื่อนงานสุขภาพภาคประชาชนให้เป็นแบบอย่างในการดำเนินงานสุขภาพภาคประชาชนในพื้นที่ได้อย่างมีประสิทธิภาพ

๕. ขอบเขตของโครงการ/พื้นที่เป้าหมาย/กลุ่มเป้าหมาย

๕.๑ เครือข่ายผู้รับผิดชอบงานสุขภาพภาคประชาชนและพัฒนาพฤติกรรมสุขภาพ ระดับจังหวัด/อำเภอ /ตำบล/หมู่บ้านในพื้นที่เขตสุขภาพที่ ๑๐

๕.๒ อสม.ที่ได้รับการพัฒนาเป็นหมอประจำบ้าน จำนวน ๗,๘๔๓ คน

๕.๓ อสม.ที่ได้รับการประเมินผลงานดีเยี่ยมและดีเยี่ยมอย่างยิ่ง จำนวน ๒ คน

๕.๔ อสม. และองค์กร อสม.ทุกระดับในพื้นที่เขต ๑๐

๖. ผลผลิต/ผลลัพธ์ของโครงการ

๖.๑ ผลผลิต

๖.๑.๑ ภาควิชาเครือข่ายงานสุขภาพภาคประชาชนและพัฒนาพฤติกรรมสุขภาพได้รับการพัฒนาศักยภาพ

๖.๑.๒ อาสาสมัครสาธารณสุขประจำหมู่บ้าน (อสม.) ได้รับการยกระดับเป็น อสม. หมอประจำบ้าน จำนวน ๗,๘๔๓ คน

๖.๑.๓ อาสาสมัครสาธารณสุขประจำหมู่บ้าน (อสม.) และอาสาสมัครประจำครอบครัว (อศค.) มีความรู้ และทักษะในการดูแลสุขภาพประชาชนในชุมชนทุกกลุ่มวัย

๖.๑.๔ อสม. และองค์กร อสม.ทุกระดับ ได้รับการส่งเสริมสนับสนุนให้มีบทบาทในการขับเคลื่อนงานสุขภาพภาคประชาชนได้อย่างมีประสิทธิภาพ

๖.๑.๕ อสม.ได้รับการส่งเสริมความเป็นเลิศและเสริมสร้างแรงจูงใจในการจัดการสุขภาพชุมชน

๖.๒ ผลลัพธ์

ประชาชนและชุมชนมีศักยภาพในการดูแลสุขภาพตนเอง และจัดการสุขภาพเพื่อการพึ่งตนเองด้านสุขภาพได้อย่างยั่งยืน

๗. ตัวชี้วัดความสำเร็จของโครงการ/เป้าหมาย

ลำดับ	ตัวชี้วัดความสำเร็จของโครงการ	จำนวน	หน่วยนับ
๑.	จำนวน อสม. ที่ได้รับการพัฒนาศักยภาพเป็น อสม. หมอประจำบ้าน (๘๐,๐๐๐ คน ทั้งประเทศ)	๗,๘๔๓	คน
๒.	ร้อยละของ อสม. กลุ่มเป้าหมายได้รับการพัฒนาศักยภาพเป็นหมอประจำบ้าน	๗๐	ร้อยละ
๓.	ร้อยละของผู้ป่วยกลุ่มเป้าหมายที่ได้รับการดูแลจาก อสม. หมอประจำบ้าน มีคุณภาพชีวิตที่ดี	๗๐	ร้อยละ
๔.	ร้อยละครอบครัวมีศักยภาพในการจัดการสุขภาพตนเองได้ตามเกณฑ์ที่กำหนด	๗๐	ร้อยละ

๘. ความเชื่อมโยงกับยุทธศาสตร์

ยุทธศาสตร์ชาติ ยุทธศาสตร์ชาติ ๒๐ ปี

ยุทธศาสตร์ที่ ๓ ด้านการพัฒนาและเสริมสร้างศักยภาพทรัพยากรมนุษย์

ยุทธศาสตร์กรมสนับสนุนบริการสุขภาพ

ยุทธศาสตร์ที่ ๒ พัฒนาและยกระดับการจัดการสุขภาพภาคประชาชนโดยการมีส่วนร่วมของประชาชนและเครือข่าย

ยุทธศาสตร์ศูนย์สนับสนุนบริการสุขภาพที่ ๑๐

ข้อ ๒. เสริมสร้างการมีส่วนร่วมในการพัฒนาพฤติกรรมสุขภาพของประชาชน

ข้อ ๓. เสริมสร้างศักยภาพและพัฒนาเครือข่าย

๙. ผู้รับผิดชอบโครงการ

๙.๑ กลุ่มสุขภาพภาคประชาชนและพัฒนาพฤติกรรมสุขภาพ ศูนย์สนับสนุนบริการสุขภาพที่ ๑๐

๙.๒ สำนักงานสาธารณสุขจังหวัด ๕ จังหวัด ในพื้นที่เขตสุขภาพที่ ๑๐

๑๐. ทรัพยากรที่ต้องใช้

๑๐.๑ ข้อมูลวิชาการ ความรู้ แนวทางการดำเนินงาน หลักสูตรต่างๆที่เกี่ยวข้อง

๑๐.๒ เจ้าหน้าที่ผู้รับผิดชอบ ผู้เกี่ยวข้อง และงบประมาณดำเนินงานตามโครงการ ของศูนย์สนับสนุนบริการสุขภาพที่ ๑๐

๑๐.๓ ทีมวิทยากร

๑๐.๔ งบประมาณ

๑๐.๕ วัสดุอุปกรณ์ รถยนต์ของทางราชการ

๑๑. งบประมาณ

ใช้งบประมาณในการดำเนินงานศูนย์สนับสนุนบริการสุขภาพที่ ๑๐ ตามที่ได้รับการจัดสรรจากกรมสนับสนุนบริการสุขภาพ กระทรวงสาธารณสุข รวมทั้งสิ้นจำนวน ๑,๙๓๙,๓๒๐ บาท (หนึ่งล้านเก้าแสนสามหมื่นเก้าพันสามร้อยยี่สิบบาทถ้วน) ค่าใช้จ่ายทุกกิจกรรมและรายการสามารถถัวจ่ายกันได้ทั้งโครงการ ตามรายละเอียดดังนี้

กิจกรรมที่ ๑ : การพัฒนาและยกระดับ อสม. เป็น อสม.หมอประจำบ้าน

กลุ่มเป้าหมาย จำนวน ๗,๘๔๓ คน

๑). อสม.ระดับหมู่บ้าน เป็น อสม.หมอประจำบ้าน หมู่บ้านละ ๑ คน และชุมชนเขตเทศบาล/กทม.

รวม ๗,๘๔๓ คน

๑.๑ จังหวัดอุบลราชธานี จำนวน ๒,๘๘๔ คน

๑.๒ จังหวัดศรีสะเกษ จำนวน ๒,๘๐๗ คน

๑.๓ จังหวัดยโสธร จำนวน ๙๔๔ คน

๑.๔ จังหวัดอำนาจเจริญ จำนวน ๖๔๗ คน

๑.๕ จังหวัดมุกดาหาร จำนวน ๕๖๑ คน

ระยะเวลาดำเนินงาน : ๑ ธันวาคม ๒๕๖๒ - ๓๑ มกราคม ๒๕๖๓

รายละเอียดดังนี้ :

๑. ค่าอาหารกลางวัน ๘๐ บาท x ๓ วัน x ๗,๘๔๓ คน เป็นเงิน ๑,๘๘๒,๓๒๐ บาท
รวมเป็นเงิน ๑,๘๘๒,๓๒๐ บาท
(หนึ่งล้านแปดแสนแปดหมื่นสองพันสามร้อยยี่สิบบาทถ้วน)

กิจกรรมที่ ๒ : ประชุมคัดเลือก อสม.ดีเยี่ยม ดีเยี่ยมอย่างยิ่ง

กลุ่มเป้าหมาย จำนวน ๑๒ คน ประกอบด้วย

๑. ผู้ตรวจราชการกระทรวงสาธารณสุข เขตสุขภาพที่ ๑๐ หรือผู้แทน
๒. ผู้อำนวยการศูนย์สนับสนุนบริการสุขภาพที่ ๑๐ หรือผู้แทน
๓. ผู้รับผิดชอบงานสุขภาพภาคประชาชนระดับจังหวัด จำนวน ๑ คน
๔. ประธาน อสม.ระดับเขตหรือผู้แทน
๕. เจ้าหน้าที่ศูนย์สนับสนุนบริการสุขภาพที่ ๑๐ จำนวน ๔ คน
๖. อสม.และพี่เลี้ยง จำนวน ๔ คน

ระยะเวลาดำเนินงาน : ๑ มกราคม - ๒๘ กุมภาพันธ์ ๒๕๖๓

รายละเอียดดังนี้ :

๑. ค่าเบี้ยเลี้ยง ๒๔๐ บาท x ๗ คน x ๑ วัน เป็นเงิน ๑,๖๘๐ บาท
๒. ค่าพาหนะ ๑,๐๐๐ บาท x ๒ คน x ๑ วัน เป็นเงิน ๒,๐๐๐ บาท
๓. ค่าอาหารกลางวัน ๑๒๐ บาท x ๑๒ คน x ๑ มื้อ x ๑ วัน เป็นเงิน ๑,๔๔๐ บาท
๔. ค่าอาหารว่างและเครื่องดื่ม ๓๕ บาท x ๑๒ คน x ๒ มื้อ x ๑ วัน เป็นเงิน ๘๔๐ บาท
๕. ค่าน้ำมันเชื้อเพลิง เป็นเงิน ๑,๐๔๐ บาท
รวมเป็นเงิน ๗,๐๐๐ บาท
(เจ็ดพันบาทถ้วน)

กิจกรรมที่ ๓ : ติดตาม ประเมิน และเยี่ยมเสริมพลัง การดำเนินงานสุขภาพภาคประชาชนและพัฒนา
พฤติกรรมสุขภาพ

กลุ่มเป้าหมาย : เจ้าหน้าที่ศูนย์สนับสนุนบริการสุขภาพที่ ๑๐

ระยะเวลาดำเนินงาน : ๑ ธันวาคม ๒๕๖๒ - ๓๑ กรกฎาคม ๒๕๖๓

รายละเอียดดังนี้ :

๑. ค่าเบี้ยเลี้ยง ๒๔๐ บาท x ๕ คน x ๕ ครั้ง x ๕ จังหวัด เป็นเงิน ๓๐,๐๐๐ บาท
๒. ค่าน้ำมันเชื้อเพลิง ๔,๐๐๐ บาท x ๕ จังหวัด เป็นเงิน ๒๐,๐๐๐ บาท
รวมเป็นเงิน ๕๐,๐๐๐ บาท
(ห้าหมื่นบาทถ้วน)

***หมายเหตุ : ค่าใช้จ่ายทุกกิจกรรมและรายการในโครงการสามารถถัวจ่ายกันได้

๑๒. ผู้เกี่ยวข้องกับโครงการ

๑๒.๑ ผู้รับผิดชอบงานสุขภาพภาคประชาชนและผู้รับผิดชอบงานสุขศึกษาและพัฒนาพฤติกรรมสุขภาพ ระดับจังหวัด ระดับอำเภอ ระดับตำบล

๑๒.๒ ภาควิชาหรือหน่วยงานสุขภาพภาคประชาชนและงานสุขศึกษาและพัฒนาพฤติกรรมสุขภาพ
ทุกระดับ

๑๓. ประโยชน์ที่จะได้รับ

๑๓.๑ ประชาชนมีความรอบรู้การใช้ยาสมุนไพร การแพทย์พื้นบ้านและภูมิปัญญาไทยในการดูแลสุขภาพ ช่วยประหยัดค่าใช้จ่าย และงบประมาณในการดูแลสุขภาพ

๑๓.๒ ประชาชนในพื้นที่สามารถจัดการสุขภาพของตนเองได้และมีสุขภาพที่ยั่งยืน

๑๓.๓ ประชาชนในพื้นที่ได้รับบริการที่ครอบคลุม สะดวก ปลอดภัย และมีประสิทธิภาพ ทำให้มีคุณภาพชีวิตที่ดี

๑๓.๔ อสม.และเครือข่าย อสม.ทุกระดับ ได้รับการส่งเสริมและมีส่วนร่วมในดูแลสุขภาพประชาชน และขับเคลื่อนงานสุขภาพภาคประชาชนและเป็นแบบอย่างในการดำเนินงานสุขภาพภาคประชาชนพื้นที่ได้อย่างมีประสิทธิภาพ มีผลงานนวัตกรรมเผยแพร่ผ่านสื่อต่างๆ

๑๔. โครงการอื่นที่เกี่ยวข้อง

-ไม่มี

๑๖. การบริหารความเสี่ยงที่อาจเกิดขึ้นจากการดำเนินโครงการ

โครงการเสริมสร้างความเข้มแข็งการดำเนินงานสุขภาพภาคประชาชนและพัฒนาพฤติกรรมสุขภาพ ศูนย์สนับสนุนบริการสุขภาพที่ ๑๐ ประจำปีงบประมาณ ๒๕๖๓

กิจกรรม	มิติธรรมาภิบาลที่เกี่ยวข้อง									
	ประสิทธิผล	ประสิทธิภาพ	ตอบสนอง	รับผิดชอบ	โปร่งใส	มีส่วนร่วม	กระจายอำนาจ	นิติธรรม	เสมอภาค	ฉันทามติ
กิจกรรมที่ ๑ การพัฒนาและยกระดับ อสม. เป็น อสม.หมอบริการบ้าน	/	/	/		/	/			/	/
กิจกรรมที่ ๒ ประชุมคัดเลือก อสม.ดีเยี่ยม ดีเยี่ยมอย่างยิ่ง	/	/			/	/	/			/
กิจกรรมที่ ๓ ติดตาม ประเมิน และเยี่ยมเสริมพลัง การดำเนินงานสุขภาพภาคประชาชนและพัฒนาพฤติกรรมสุขภาพ	/	/				/				

๑๗. ความเสี่ยงที่เกี่ยวข้องและวิเคราะห์หาปัจจัยเสี่ยง กลยุทธ์ และแนวทางการจัดการความเสี่ยง


โครงการเสริมสร้างความเข้มแข็งการดำเนินงานสุขภาพภาคประชาชนและพัฒนาพฤติกรรมสุขภาพ ศูนย์สนับสนุนบริการสุขภาพที่ ๑๐ ประจำปีงบประมาณ ๒๕๖๓

ประเภทของความเสี่ยงที่เกี่ยวข้อง	กิจกรรม	ปัจจัยเสี่ยง	โอกาส (L)	ผลกระทบ (C)	ระดับความเสี่ยง (L) x (C)	กลยุทธ์ที่ใช้จัดการกับความเสี่ยง	แนวทางการจัดการความเสี่ยง
ด้านกลยุทธ์ (strategic Risk : S)							
ด้านการดำเนินงาน (Operation Risk : O)	กิจกรรมที่ ๑ การพัฒนาและยกระดับ อสม. เป็น อสม.หมอประจำบ้าน	- ผลการพัฒนาศักยภาพไม่ได้ตามเป้าหมายที่กำหนด	๔	๓	๑๒	-นโยบายผู้บริหาร	-กำกับ ติดตามแผนการดำเนินกิจกรรมและ รายงานผลการดำเนินงานในโปรแกรมอย่างต่อเนื่องและสม่ำเสมอ
	กิจกรรมที่ ๒ ประชุมคัดเลือก อสม.ดีเยี่ยม ดีเยี่ยมอย่างยิ่ง	-ไม่มี	๐	๐	๐	-	-
	กิจกรรมที่ ๓ ติดตาม ประเมิน และ เยี่ยมเสริมพลัง การดำเนินงานสุขภาพภาคประชาชนและพัฒนาพฤติกรรมสุขภาพ	- แผนในการดำเนินงานไม่เป็นไปตามระยะเวลาที่กำหนด	๒	๓	๖	มีแผนที่ชัดเจน	-ชี้แจงระยะเวลาดำเนินกิจกรรมให้ผู้เกี่ยวข้องรับทราบ -ประสานกลุ่มเป้าหมายที่จะเข้าร่วมกิจกรรมทุกช่องทาง
ด้านการเงิน (Financial Risk : F)	กิจกรรมที่ ๑ การพัฒนาและยกระดับ อสม. เป็น อสม.หมอประจำบ้าน	-งบประมาณไม่สามารถเบิกจ่ายได้ตามระยะเวลาที่กำหนด	๕	๓	๑๕	นโยบายผู้บริหาร	-กำกับ ติดตามผลการดำเนินงานและการเบิกจ่ายงบประมาณให้สอดคล้องกัน

๑๘. ความเสี่ยงที่สำคัญ และแนวทางในการลดความเสี่ยง

ความเสี่ยงที่สำคัญ	แนวทางการลดความเสี่ยง
๑. แผนในการดำเนินงานไม่เป็นไปตามระยะเวลาที่กำหนด ๒. ผลการดำเนินงานไม่เป็นไปตามเป้าหมายที่กำหนด ๓. กลุ่มเป้าหมายไม่พร้อมที่จะรับการคัดเลือก	๑. ชี้แจงระยะเวลาดำเนินกิจกรรมให้ผู้เกี่ยวข้องรับทราบ ๒. ประสานกลุ่มเป้าหมายที่จะเข้าร่วมกิจกรรมทุกช่องทาง ๓. กำหนดกลุ่มเป้าหมายที่จะเข้าร่วมกิจกรรมให้ชัดเจน


ผู้เขียนโครงการ
(นายสุกฤต ณ พิชัย)
นักวิชาการสาธารณสุข


ผู้เขียนโครงการ
(นางนิตา ปัญญา)
นักวิชาการสาธารณสุขปฏิบัติการ


ผู้เสนอโครงการ
(นางสาววิไล มีทองขาว)
นักวิชาการสาธารณสุขปฏิบัติการ


ผู้เห็นชอบโครงการ
(นายสัมพันธ์ มุณีรัตน์)
ผู้อำนวยการศูนย์สนับสนุนบริการสุขภาพที่ ๑๐

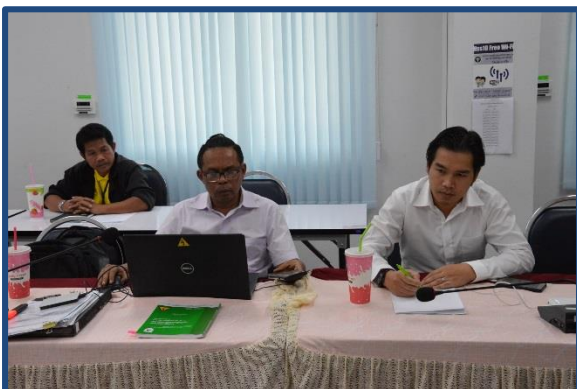

ผู้อนุมัติโครงการ
(นายปานัต ปานะ)
รองอธิบดีกรมสนับสนุนบริการสุขภาพ
ปฏิบัติราชการแทนอธิบดีกรมสนับสนุนบริการสุขภาพ

~ ๗๘ ~

ภาคผนวก

การชี้แจงและถ่ายทอดแผนการปฏิบัติงาน ประจำปีงบประมาณ พ.ศ. ๒๕๖๓
นำสู่การปฏิบัติของศูนย์สนับสนุนบริการสุขภาพที่ ๑๐

- ผู้บริหาร และเจ้าหน้าที่ศูนย์สนับสนุนบริการสุขภาพที่ ๑๐ ร่วมประชุมชี้แจงนโยบายและแผนการปฏิบัติงาน ประจำปีงบประมาณ พ.ศ. ๒๕๖๓



➤ รายชื่อผู้ประสานงานศูนย์สนับสนุนบริการสุขภาพที่ ๑๐ ประจำปีงบประมาณ พ.ศ. ๒๕๖๒

ลำดับ	ชื่อ-สกุล	ตำแหน่ง	เบอร์ติดต่อ	E-Mail
๑	นายสัมพันธ์ มุณีรัตน์	ผู้อำนวยการ สบส.๑๐	๐๘๙-๖๒๕๕๗๔๘	Sampan_๕@hotmail.com
๒	นายชาติ สร้างดี	นายช่างเทคนิคชำนาญงาน	๐๘๘-๑๐๗๔๕๘๑	srang๑๖๐๕@gmail.com
๓	นายประวิทย์ สืบศรี	นายช่างเทคนิคชำนาญงาน	๐๘๙-๒๘๖๔๐๑๘	Hsmive@gmail.com
๔	นายทวีศักดิ์ ยิ่งรุ่งโรจน์	นายช่างไฟฟ้าชำนาญงาน	๐๘๑-๙๙๙๖๕๕๔	Tvs.๒๖๑๒@hotmail.com
๕	นางชนนิกันต์ ทองวิสูง	เจ้าพนักงานธุรการชำนาญงาน	๐๘๙-๖๒๖๗๐๑๗	Mam_chon@hotmail.com
๖	นางวันวิสาข์ อรพันธ์	นักวิชาการสาธารณสุขปฏิบัติการ	๐๘๓-๑๔๗๒๔๓๘	wanwisa_b.benz@hotmail.com
๗	นางสาวสาวิตรี มุณีรัตน์	นักวิชาการสาธารณสุขปฏิบัติการ	๐๘๒-๔๙๗๓๙๗๑	
๘	นายทรงวุฒิ ชุมสวัสดิ์	วิศวกรไฟฟ้าปฏิบัติการ	๐๙๕-๖๒๓๖๓๖๕	song_๙๙๙@hotmail.com
๙	นางนิตา ปัญญา	นักวิชาการสาธารณสุขปฏิบัติการ	๐๘๕-๔๙๐๔๙๖๐	Kukkik๖๐@hotmail.com
๑๐	นายชัยพนธ์ จันทร์ทอภี วัฒนา	วิศวกรโยธาปฏิบัติการ	๐๘๗-๕๙๐๙๖๖๔	
๑๑	นายศิษฏ์พริษฐ์ พลดี	วิศวกรเครื่องกลปฏิบัติการ		
๑๒	นายประวิทย์ อารีย์	นายช่างเทคนิคชำนาญงาน	๐๙๕-๕๗๒๘๔๘๑	
๑๓	นายไพรวิน ธงไชย	นายช่างเทคนิคชำนาญงาน	๐๘๗-๔๔๒๔๕๘๒	rothmanet@hotmail.com
๑๔	นายชาตรี บุระพันธ์	นายช่างเทคนิคชำนาญงาน	๐๘๕-๔๑๐๗๐๑๑	Chatree.bu@gmail.com
๑๕	นายชยกร รัตนพลังกร	นายช่างไฟฟ้าชำนาญงาน	๐๙๔-๓๙๕๗๙๒๒	
๑๖	นายสวาสดี วงษ์เย็น	นายช่างไฟฟ้าชำนาญงาน	๐๘๓-๓๘๖๐๘๓๗	
๑๗	นายธนพล นาบับ	นายช่างเทคนิคชำนาญงาน	๐๘๒-๓๗๖๘๓๓๘	Richman๒๕๔๐@gmail.com
๑๘	นายยรรยง พุทธรักษา	นายช่างไฟฟ้าชำนาญงาน	๐๘๗-๒๕๔๓๐๗๒	
๑๙	นายประทีพ เกลียวทอง	นายช่างไฟฟ้าชำนาญงาน	๐๘๑-๑๘๕๐๒๒๐	Teep_kt@thaimail.com
๒๐	นายวุฒิสักดิ์ ลีวงษ์	นายช่างไฟฟ้าชำนาญงาน	๐๘๙-๗๒๑๓๙๐๐	
๒๑	ว่าที่ ร.ต.อดิเทพ อนุพันธ์	นายช่างไฟฟ้าชำนาญงาน	๐๘๖-๒๔๘๕๙๖๘	Final_tec@hotmail.com
๒๒	นายภูวนาถ โสพัฒน	นายช่างไฟฟ้าชำนาญงาน	๐๘๒-๘๖๙๙๕๘๗	Phu-wanart@hotmail.com
๒๔	นางสาวอัจฉรา บุญสุข	เจ้าพนักงานธุรการปฏิบัติงาน	๐๘๗-๔๘๐๗๓๐๙	Goobgib๓๑@hotmail.com
๒๕	นายอนุชิต ชฎารส	นายช่างโยธาปฏิบัติงาน	๐๖๔-๐๓๖๐๑๔๒	
๒๕	นางสาวสรिता สายสุข	วิศวกรปฏิบัติการ (ด้าน สิ่งแวดล้อม)		
๒๖	นายเทวฤทธิ์ ไวยพัฒน์	นายช่างไฟฟ้าปฏิบัติงาน		
๒๗	นายรัฐชานนท์ ชัยรัตน์	นายช่างไฟฟ้าปฏิบัติงาน		
๒๘	นายสุพิศิษย์ ฤทธิ์ชัยสงค์	นายช่างโยธาปฏิบัติงาน		
๒๙	น.ส. เจนจิรา รัตนะวัน	นักวิชาการอุปกรณ์การแพทย์	๐๙๓-๙๒๔๖๙๔๙	Mama_yab@hotmail.com
๓๐	นายสุภกฤต ณ พิชัย	นักวิชาการสาธารณสุข	๐๘๒-๘๗๗๘๓๒๘	mizumaohm@hotmail.com
๓๑	นายสุรพยอม ผิวเพื่อน	วิศวกรโยธา	๐๘๘-๕๖๑๓๖๕๗	Suraphruet๑๙๘๙@gmail.com
๓๒	นายราชชสาส์น อินสิงห์	นักวิชาการคอมพิวเตอร์	๐๘๔-๔๗๕๖๔๕๕	virusjetlee@gmail.com
๓๓	นางสาวอัญชลี ชันอาสา	นักจัดการงานทั่วไป	-	-
๓๔	นายคำสิงห์ คุมโพธิ์	ช่างฝีมือโรงงาน ระดับ ช ๔	๐๙๔-๔๙๖๕๗๔๖	
๓๕	นายคูสิต สุนทรารักษ์	ช่างไฟฟ้า ระดับ ช ๔	๐๘๑-๙๖๗๗๔๐๒	
๓๖	นายชาตรี ชาญเฉลิม	ช่างฝีมือโรงงาน ระดับ ช ๔	๐๘๑-๙๙๙๔๘๒๑	
๓๗	นายแสวง ศุภสุข	ช่างฝีมือโรงงาน ระดับ ช ๓	๐๘๕-๓๐๖๕๓๖๐	
๓๘	น.ส. สุพรรณิการ์ มิ่งขวัญ	ปฏิบัติงานนักวิชาการเงินและ บัญชี	๐๘๓-๑๑๕๕๑๐๐	Supunnika๐๒@gmail.com
๓๙	นายปรัชญา ชมาฤกษ์	ปฏิบัติงานผู้ช่วยนักวิชาการ	๐๙๕-๖๑๐๔๐๒๑	Merssi_UTC@hotmail.com

ลำดับ	ชื่อ-สกุล	ตำแหน่ง	เบอร์ติดต่อ	E-Mail
		คอมพิวเตอร์		
๔๐	นายสุนันท์ ทวีกาล	ปฏิบัติงานรักษาความปลอดภัย		
๔๑	นายวิทยา ทองขาว	ปฏิบัติงานรักษาความปลอดภัย		
๔๒	น.ส.ชนิษฐา วานมนตรี	ปฏิบัติงานรักษาความสะอาด		
๔๓	นายชลนที ทรัพย์เมือง	ปฏิบัติงานขับรถยนต์		
๔๔	นายธนกฤต วาทีรอยรัมย์	ปฏิบัติงานขับรถยนต์		



กรมสนับสนุนบริการสุขภาพ
DEPARTMENT OF HEALTH SERVICE SUPPORT

แผนการปฏิบัติงาน ปีงบประมาณ พ.ศ. ๒๕๖๓

ศูนย์สนับสนุนบริการสุขภาพที่ ๑๐

ประธานที่ปรึกษา นายสัมพันธ์ มณีรัตน์

ผู้อำนวยการศูนย์สนับสนุนบริการสุขภาพที่ ๑๐

คณะที่ปรึกษา นายชาติ สร้างดี

รองผู้อำนวยการศูนย์สนับสนุนบริการสุขภาพที่ ๑๐

(ฝ่ายบริหาร)

นางสาวสาวิตรี มณีรัตน์

รองผู้อำนวยการศูนย์สนับสนุนบริการสุขภาพที่ ๑๐

(ฝ่ายวิชาการ)

นางวันวิสาข์ อรพันธ์

หัวหน้ากลุ่มสุขภาพภาคประชาชนและพัฒนาพฤติกรรมสุขภาพ

นางชนนิกานต์ ทองวิสูง

หัวหน้ากลุ่มบริหารงานทั่วไปและแผนงาน

นายชัยพนธ์ จันทรอภิวัดนา

หัวหน้ากลุ่มมาตรฐานอาคารและสภาพแวดล้อม

นายไพรวรรณ ธงไชย

หัวหน้ากลุ่มมาตรฐานวิศวกรรมการแพทย์

นายทรงวุฒิ ชุมสวัสดิ์

หัวหน้ากลุ่มวิชาการและมาตรฐานระบบบริการสุขภาพ

นางสาวสาวิตรี มณีรัตน์

หัวหน้ากลุ่มคุ้มครองผู้บริโภคด้านบริการสุขภาพ

คณะผู้จัดทำ

นายภูวนาท โสพัฒน

นายช่างไฟฟ้าชำนาญงาน

ศูนย์สนับสนุนบริการสุขภาพที่ ๑๐

โดย : กลุ่มบริหารงานทั่วไปและแผนงาน



ติดต่อเรา

ศูนย์สนับสนุนบริการสุขภาพที่ ๑๐

ถ.โรงเรียนอุบลปัญญานุกูล ต.ขามใหญ่ อ.เมือง จ.อุบลราชธานี ๓๔๐๐๐

โทรศัพท์ ๐๔๕-๒๕๑๗๔๙ โทรสาร ๐๔๕-๒๕๑๗๔๘

Website : <https://do๑๐.hss.moph.go.th/>

Facebook : <https://www.Facebook.com/hss๑๐ubon>